

בחינת אמצעים להקדמת הפריחה בתגית

מספר מחקר: 870-6410-14

חוקרים שותפים: יאיר נשרי, עירית דורי, ליאנה גנות, איתן שלמה, דורון לוי (דנציגר).

רקע תיאור הבעיה ומטרת המחקר:

הסוג סקביוזה (תגית) שייך למשפחת השלמוניים. קיימים כ-80 מינים שמקורם לרב באזורים הממוזגים. פרח זה פורח באופן טבעי בסוף האביב ובקיץ, אך ברצוננו להפריחו בתקופת החורף בה הוא אינו מצוי בשווקים באירופה. בעבר גידלו בארץ תגית שמקורה בזרעים אך המוצר היה לא אחיד ובעל איכות נמוכה. בשנים האחרונות החלה משתלת דנציגר לטפחו כפרח קטיפי ולאחר עריכת סלקציות נבחרו מספר קווים איכותיים ויפים אשר נבחנו במו"פ דרום ושניים מהם שנראו מבטיחים נרשמו כזנים. בשנתיים האחרונות החלו לגדל את התגית בהיקפים מסחריים. גידול זה קיים כבר אצל 3 מגדלי פרחים בהיקף של כ-6 דונם בישראל, אולם מספר בעיות מקשות על המשך ההתפתחות שלו: 1. עונת השיווק קצרה יחסית (פברואר-מאי). 2. איכות הפרחים בעיקר בעונה החמה איננה טובה וגם בעונה הקרה יש בעיות עם יציבות צוואר הפרח. 3. קיימים רק 2 זנים הראויים לשיווק ויש צורך בהגדלת מגוון הזנים.

מטרת הניסוי: הקדמת הפריחה ושיפור איכות הפרחים, על מנת לאפשר פרישת הפריחה והשיווק על פני חודשים נוספים בשנה ובחינת קווים חדשים שיעשירו את מגוון הזנים.

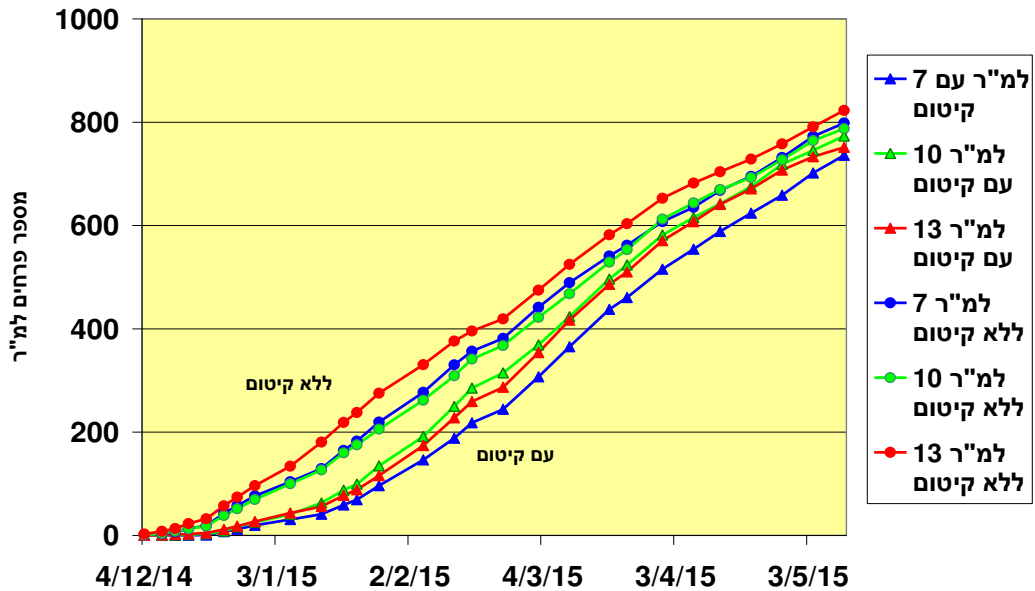
מהלך המחקר ושטות העבודה

שתילי סקביוזה שמקורם במשתלת דנציגר נשתלו במנהרה מחופה ב רשת 30% צל ב- 7/10/14. בזן בלקברי סקופ נבחנו 3 עומדי שתילה: 7, 10 ו-13 שתילים למ"ר עם וללא קיטום. בנוסף לכך נשתלו עוד 4 קווים חדשים בעומד 10 למ"ר: SB-10-607, SB-12-810, SB-12-777, SB-10-665. הניסוי נשתל במבנה של בלוקים באקראי. סה"כ נבחנו 10 טיפולים ב- 4 חזרות. שטח הניסוי הוא מיום השתילה עם נורות פלורסנט 20 וואט בין השעות 21:00 - 3:00. התאורה כובתה ב- 10/2/15. ב- 9/11/14 בוצעו טיפולי הקיטום בזן בלקברי סקופ ו- ב- 13/11/14 הוסרה מהמבנה רשת הצל והמנהרה חופתה בפוליאאתילן.

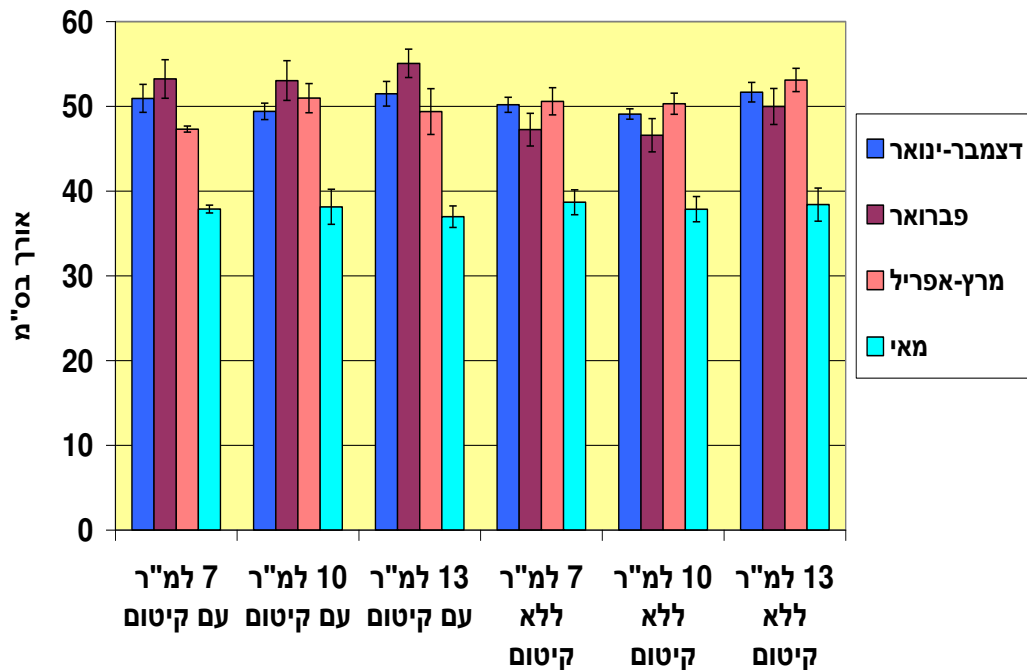
תוצאות:

הפריחה החלה בתחילת דצמבר בטיפולים שלא עברו קיטום ושלושה שבועות מאוחר יותר גם בטיפולי הקיטום (תרשים 1). מדובר בהקדמה של הפריחה ביותר מחודשיים בהשוואה לשנה שעברה. בזן בלקברי סקופ שלא עבר קיטום יבול הפרחים בחודש הראשון של הקטיפה הגיע ל- 134 פרחים למ"ר בעוד צמחים שעברו קיטום הניבו רק 43 פרחים למ"ר. ההבדלים בין הטיפולים ללא קיטום לבין טיפולים שעברו קיטום נשמרו עד סיום הקטיפה, אך הצטמצמו לקראת הסוף.

קטיף הפרחים החל ב- 4/12/15 והופסק ב- 11/5/15 בגלל ירידה באיכות הפרחים, כך שסה"כ תקופת הקטיף הייתה מעל 5 חודשים. יבול הפרחים המצטבר במהלך העונה בטיפולים/ זנים הטובים הגיע ל- 942 פרחים למ"ר (620 אלף פרחים לדונם). בזן בלקברי סקופ עומד השתילה הגבוה (13 שתילים למ"ר) הניב את היבול הגבוה ביותר 823 פרחים למ"ר, אך גם בטיפולים האחרים יבול הפרחים היה משביע רצון (מעל 730 פרחים למ"ר).

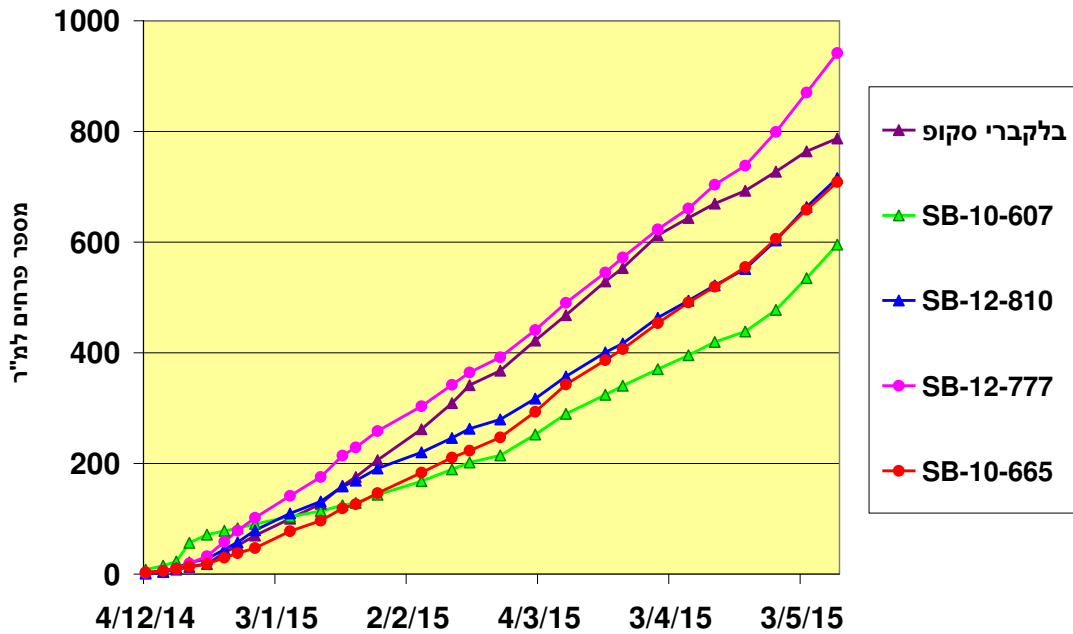


תרשים 1: השפעת עומד השתילה והקיטום על יבול הפרחים בזן בלקברי סקופ

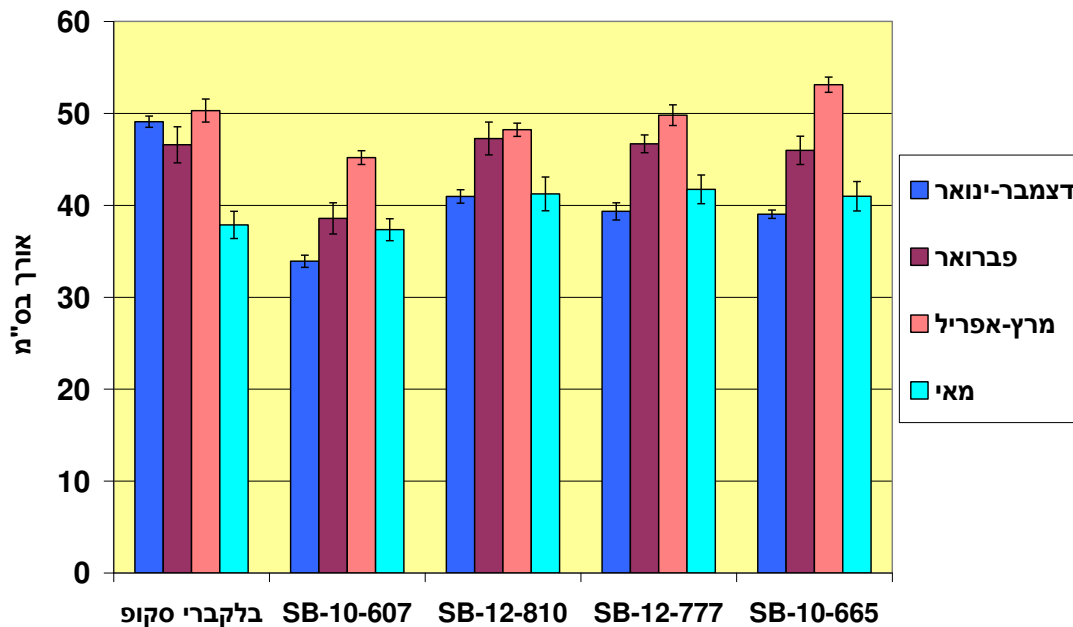


תרשים 2: השפעת עומד השתילה והקיטום על אורך הפרחים בזן בלקברי סקופ.

בזן בלקברי סקופ איכות הפרחים הייתה טובה בחודשים דצמבר- אפריל. אורך 45-55 ס"מ ופקע גדול (תרשים 2). בחודש מאי חלה ירידה משמעותית באיכות הפרחים שנבעה מעליית הטמפ'. עומד השתילה לא השפיע על אורך הפרחים. בחודש פברואר טיפולי הקיטום הניבו פרחים ארוכים יותר בהשוואה לטיפולים ללא קיטום, בשאר חודשי הקטיפה לא ניכרה השפעה של הטיפולים על איכות הפרחים.



תרשים 3: השפעת הזן על יבול הפרחים המצטבר



תרשים 4: השפעת הזן על אורך הפרח.

מבין הקווים החדשים SB-12-777 הניב את היבול הגבוה ביותר, מעל 942 פרחים למ"ר (תרשים 3).

- בחודשי הקטיף הראשונים דצמבר-ינואר הפרחים בזן בלקברי סקופ היו ארוכים בהשוואה לקווים האחרים (תרשים 4). מפברואר עד אפריל ברב הזנים (חוץ מהלבן) היה אורך 45-55 ס"מ ובמאי חלה ירידה באיכות הפרחים (אורך פרח, משקל פרח וגודל פקע).
- פריחה מוקדמת ואיכותית הושגה ע"י שילוב של מספר אמצעים :
1. שתילה בטמפ' מתונות (תחילת אוקטובר).
 2. שתילה למבנה עם גג מרשת וחיפוי בפלסטיק עם ירידת הטמפרטורות (אמצע נובמבר).
 3. הפעלת התאורה מיום השתילה .
 4. ויתור על פעולת הקיטום שדחתה את הפריחה בשלושה שבועות.