

בחינת עומדי שתילה בנוריות אלגנס

חוקרים שותפים:

עירית דורי, ליאנה גנות – מו"פ דרום.
יאיר נישרי, גדעון לוריא - שה"מ פרחים, משרד החקלאות.

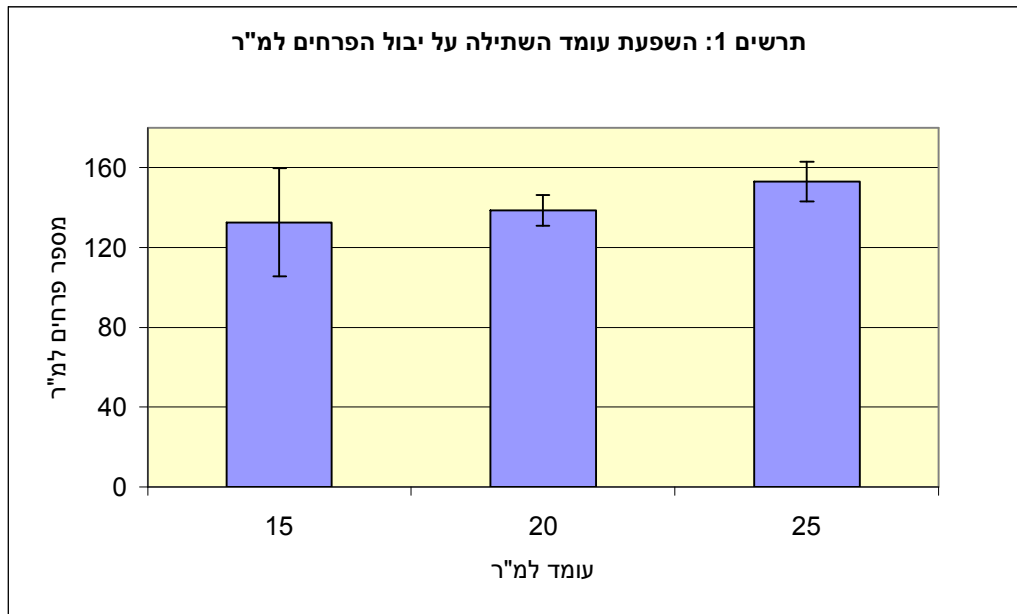
מבוא:

אזור הנגב הינו אחד מאזורי הגידול הגדולים של נוריות בישראל. בעונה האחרונה גידלו באזור 180 דונם המהווים כ- 40% משטחי הגידול בארץ. בשנים האחרונות נכנסה לגידול בארץ קבוצה חדשה של זנים אשר נקראת "אלגנס". קבוצת זנים זו בעלת אופי צימוח שונה ופקעי פריחה גדולים בהשוואה לזנים מקבוצת הפריאנדין ולכן מתבקש לבדוק האם עומד השתילה המומלץ של 20 צמחים למ"ר מתאים גם לקבוצה זו של זנים.

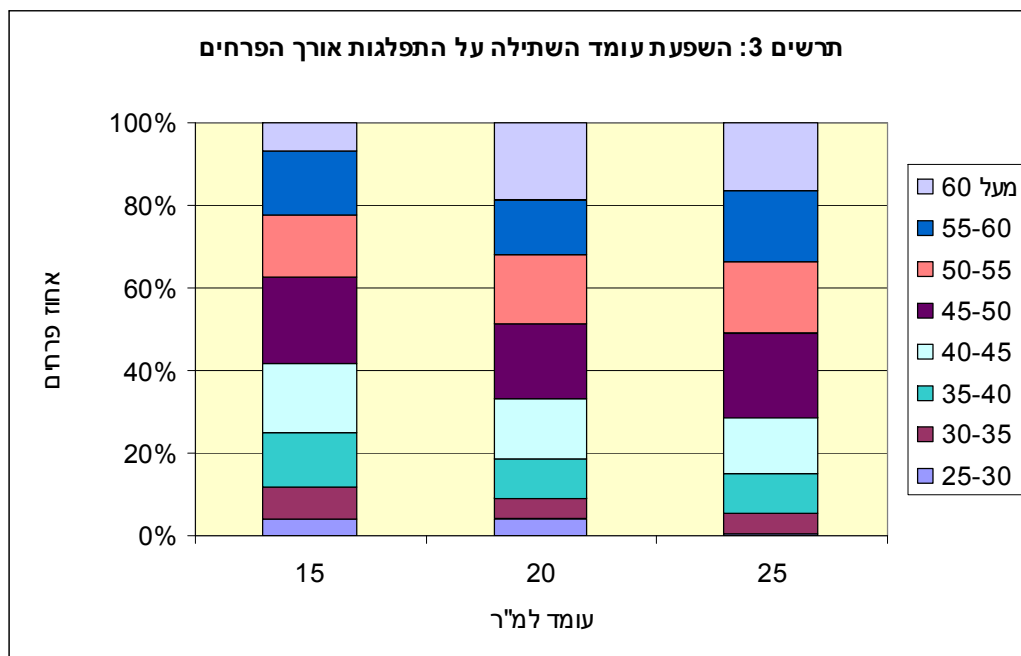
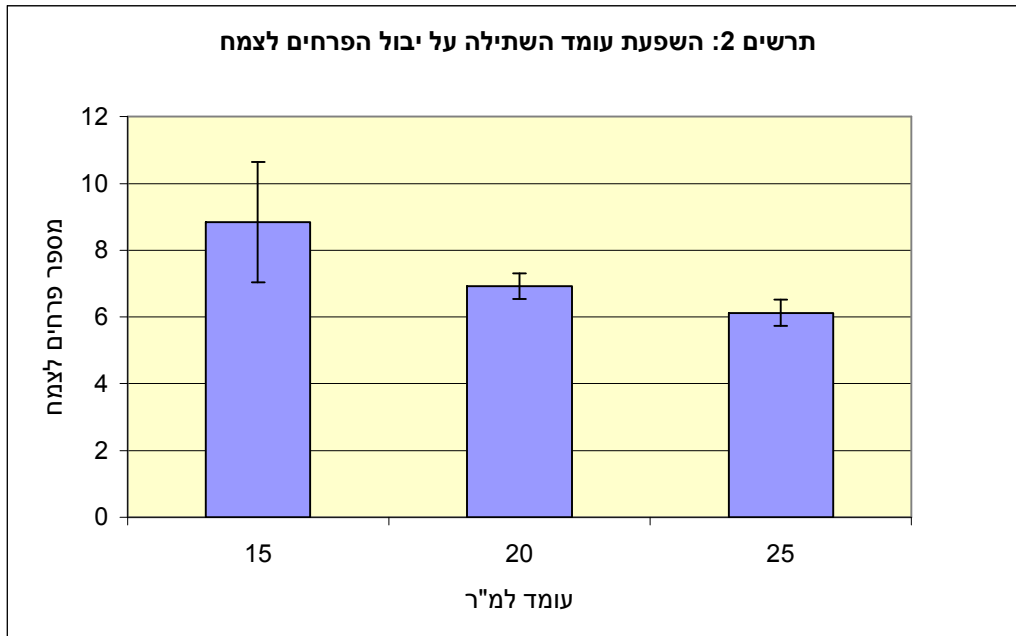
שיטות וחומרים:

פקעות מהזן אלגנס ורוד כהה (Rosa Scuro) נשתל ב- 15/10/08 בבית צמיחה ב-3 עומדי שתילה: 15, 20 ו- 25 צמחים למ"ר. הניסוי נערך ב- 3 חזרות.

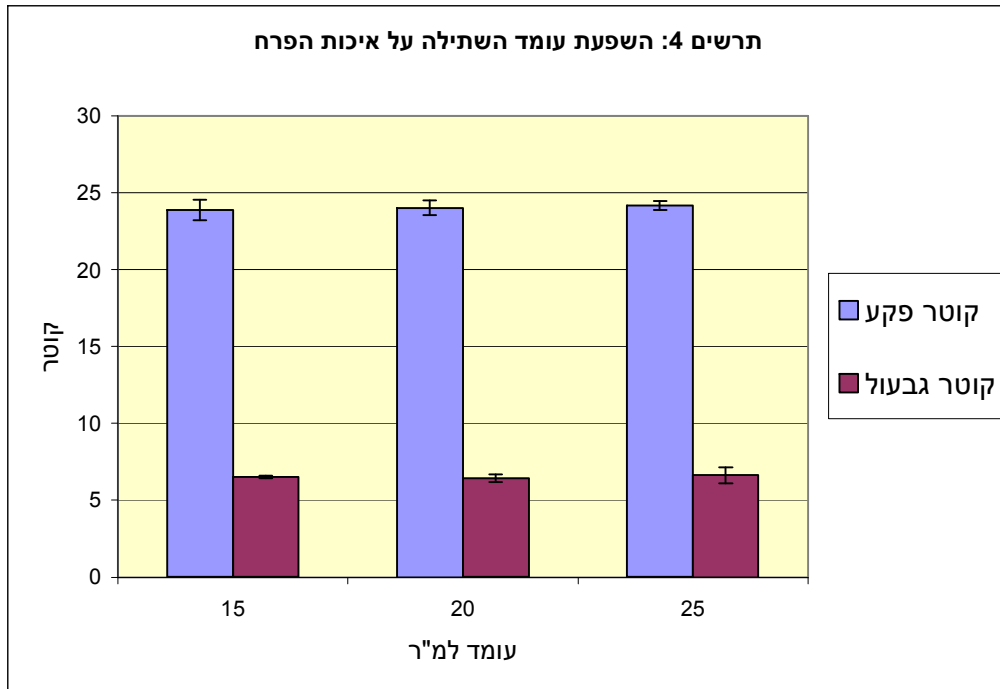
תוצאות:



לא ניכרו הבדלים מובהקים ביבול הפרחים למ"ר (133,139 ו- 153) בין שלושת עומדי השתילה (תרשים 1). לעומת זאת עומד של 15 צמחים למ"ר הניב כמות גדולה יותר של פרחים לצמח (8.84 פרחים לצמח) בהשוואה לעומד שתילה של 25 למ"ר שהניב רק 6.12 פרחים לצמח (תרשים 2). עומד השתילה של 20 למ"ר לא היה שונה ביבול הפרחים לצמח משני עומדי השתילה האחרים 12 ו- 25 למ"ר.



עומדי השתילה השפיעו גם על התפלגות אורך הפרחים (תרשים 3). בעומדי השתילה הצפופים יותר, 20 ו-25 צמחים למ"ר התפלגות אורך הפרחים הייתה טובה יותר בהשוואה להתפלגות אורך הפרחים בעומד של 15 צמחים למ"ר. בעומדים הצפופים 20 ו-25 צמחים למ"ר כ-50% מהפרחים היו מעל אורך 50 ס"מ לעומת 38% בלבד בעומד של 15 צמחים למ"ר.



עומד השתילה לא השפיע על קוטר הפקע (24 מ"מ) וקוטר הגבעול (6.5 מ"מ) (תרשים 4).

סיכום:

- עומד השתילה לא השפיע על יבול הפרחים למ"ר לעומת זאת במספר הפרחים לצמח היה יתרון לעומד שתילה של 15 פקעות למ"ר ע"פ עומד של 25 למ"ר.
- עומדי השתילה השפיעו על התפלגות אורך הפרחים. בעומדי השתילה הצפופים יותר, 20 ו-25 צמחים למ"ר התפלגות אורך הפרחים הייתה טובה יותר בהשוואה להתפלגות אורך הפרחים בעומד של 15 צמחים למ"ר.
- עומד השתילה לא השפיע על קוטר הפקע וקוטר הגבעול.
- כיוון שעומד שתילה צפוף יותר משמעותו עלויות גבוהות יותר של חומר הריבוי יש לבצע תחשיב כלכלי שיקבע מהו עומד השתילה המועדף מבחינה כלכלית.