

מבחן זני פלפל בהדליה הולנדית וספרדית ללא חימום

חוקרים שותפים:

איציק פוסלסקי - ממיר פלפל, אגף הירקות שה"מ, משרד החקלאות.
חנן זוהר - מדריך לגידול ירקות - לשה"ד נגב, משרד החקלאות.
חנה יחזקאל, דויד שמואל - מו"פ דרום.

מבוא:

גידול פלפל בשתילות סוף אוגוסט מקובל לעשותו בשיטה הספרדית במטרה לסיים את הגידול בראשית פברואר כאשר הגידול מבוצע בבית רשת. גידול בבית צמיחה עשוי להימשך חודש נוסף. במידה וכמות המשקעים גדולה במהלך דצמבר סביר להניח שהגידול לא ישרוד מעבר לחדש דצמבר וזאת בגלל בעיות הגנת הצומח. הגידול בשיטה ההולנדית אינו מקובל במועד שתילה דומה בבית רשת. מרבית הפלפל הגדל בשיטה ההולנדית במועד דומה מבוצע בתנאי חימום ל- 17°C . מטרת הניסוי הייתה לבחון את שיטת הגידול ההולנדית ללא חימום בהשוואה לשיטת הגידול הספרדית באותם תנאים. עלות החימום לדונם פלפל מגיעה ללמעלה מ-20,000 שקלים.

שיטות וחומרים:

1. זנים: - ברידגי (אפעל)
 2. - ורגסה (כ.צ.ט)
 3. - 111/00 (תרסיס)
 4. - 4467 (סמקו)
 5. - 7159 (גדרה)
 6. - 0041 (סולי)
 7. - 769 (הזרע)
 8. - 4086 (סמקו)
- כל הזנים נבחנו ב 4 - חזרת לבד מהזן 4086 שנבדק ב - 2 חזרות.
שתילה כל 40 ס"מ. בכל חזרה 18 שתילים.
שתילי דפוס 1.5"
תאריך שתילה: 23/8/01

תוצאות:

בטבלה מס' 1 מרוכזים הנתונים המסכמים של כל הקטיפים שהחלו ב - 19/11/01. בזנים: 0041, 111/00 ו 4086 הקטיפ התחיל בדצמבר ואילו בזנים האחרים הקטיפ התחיל בנובמבר ורק בשיטה ההולנדית.

על פי תוצאות הפרי המשווק לא מתקבל יתרון לטכנולוגיה מסוימת בכל הזנים. לחלק מהזנים יתרון בשיטת הגידול הספרדית ולחלקם יתרון בשיטת הגידול ההולנדית ולעיתים אין יתרון לאף שיטת גידול. רמת היבול המשווקת נעה בין כ - 10 טון לדונם ועד כ - 15 טון לדונם. היבול ליצוא גבוה בכל זן בשיטת הגידול ההולנדית. ההפרש באחוזים לטובת השיטה ההולנדית נע בין 2% בזן 769 ל 12% בזן ברידגי. זנים להם הפרש גדול באחוזי היצוא עדיף לגדלם בשיטה ההולנדית. משקל הפרי הממוצע בשיטה ההולנדית גבוה מאוד ואף לא זן אחד מתאים ליצוא בטכנולוגית גידול זו. בשיטה הספרדית הזנים ברידגי, ורגסה ו 0041 מתאימים יותר ליצוא משאר הזנים בפרמטר של משקל הפרי הממוצע. בשיטה זו לזן ורגסה אחוזי יצוא גבוהים יותר מאשר לשני הזנים האחרים. כמות הפרי המעוות שהתקבלה בשיטה הספרדית גבוהה פי שניים עד פי שלשה ויותר מאשר בשיטה ההולנדית. ביבול פרי סדוק המצב הפוך מאשר ביבול פרי מעוות דהיינו, בשיטה ההולנדית התקבל יותר פרי סדוק מאשר בשיטה הספרדית ובכל הזנים. בולט הזן 0041 שלו יבול פרי סדוק

גבוה מיבול פרי סדוק של הזנים האחרים. יבול הפרי המחודד אינו גבוה. נראה שלזנים ורגסה 4086 יבול נמוך יותר של פרי מחודד מיבול הפרי המחודד של הזנים האחרים, אם כי צריך לזכור שהזן 4086 נבחן ברמת תצפית בלבד. בקטגוריה של פרי בררה נכלל פרי בעיקר עם שחור פיטם.

בריג' (ציור מ"ס 1) – עד מחצית ינואר היבול המשוק והמשוק ליצוא בשתי שיטות הגידול דומה. בהמשך נפתח פער לטובת שיטת הגידול ההולנדית שנסגר במחצית חודש מאי ביבול הפרי המשוק. מתקבל יתרון ליצוא בשיטת הגידול ההולנדית כ – 9 טון לעומת כ – 7 טון בשיטה הספרדית. במהלך הגידול נקטפו ושווקו כ – 65,000 פרות בשיטה הספרדית לעומת כ – 50,000 בשיטת הגידול ההולנדית. מספר הפרות ליצוא דומה בשתי שיטות הגידול. (כ – 35,000).

ורגסה (ציור מ"ס 2) – היבול המשוק והמיוצא בשתי שיטות הגידול דומה בסוף התקופה למרות הפער שנפתח לטובת הפרי המיוצא בשיטת הגידול ההולנדית. לכל אורך תקופת הקטיף מספר הפרות המשוקים בשיטה הספרדית גדול יותר מאשר בשיטה ההולנדית עם יתרון קל במספר הפרות המיוצאים בשיטה הספרדית.

111/00 (ציור מ"ס 3) – היבול המשוק והיבול ליצוא בשתי הטכנולוגיות דומה. כ – 12 טון פרי משוק בשני הזנים וקרוב ל – 9 טון פרי ליצוא. מספר הפרות ששווקו בשיטה הספרדית – 60,000 לעומת כ – 47,000 בשיטה ההולנדית. עד אמצע חודש אפריל לא היה הבדל במספר הפרות ליצוא בשתי הטכנולוגיות אך בסוף הקטיף נקטפו יותר פרות שמוינו ליצוא בשיטה הספרדית מאשר בשיטה ההולנדית. כ – 38,000 לעומת כ – 32,000 בהתאמה.

4467 (ציור מ"ס 4) – 14 טון נקטפו ושווקו בשיטה ההולנדית לעומת 13 טון בשיטה הספרדית. הפער גדול יותר כאשר מסתכלים על היבול ליצוא. כ – 11 טון לעומת קרוב ל – 9 טון בשיטה הספרדית. מספר הפרות ששווקו בשיטה הספרדית הוא 70,000 לעומת קצת יותר מ – 60,000 בשיטה ההולנדית. מספר הפרות ששווקו ליצוא דומה בשתי שיטות הגידול (כ – 40,000).

7159 (ציור מ"ס 5) – היבול המשוק זהה בשתי שיטות הגידול (13.6 טון). התקבל הפרש של כ – 0.7 טון/ד' לטובת השיטה ההולנדית ביבול ליצוא בסוף תקופת הקטיף כאשר הפער היה עוד יותר גדול בחודשים פברואר – אפריל. כ – 67,000 פרות נקטפו ושווקו בשיטה הספרדית לעומת כ – 50,000 בשיטה ההולנדית. במספר הפרות ששווקו ליצוא לא היה הבדל עד אמצע חודש אפריל הפער התקבל במהלך החודש האחרון לקטיף.

0041 (ציור מ"ס 6) – היבול הגבוה ביותר שהתקבל בשתי שיטות הגידול היה בזן זה כאשר יבול הזן השני ביבולו נמוך בכ- 10% מיבול הזן 0041. גם בזן כמו בזן 7159 היבול ליצוא בסוף תקופת הקטיף היה דומה בשתי שיטות הגידול למרות הפער שהיה לטובת השיטה ההולנדית מינואר ועד אפריל. מספר הפרות ששווקו בשיטה הספרדית היה גבוה משמעותית ממספר הפרות ששווקו בשיטה ההולנדית.

מעל 80,000 לעומת כ – 55,000 בהתאמה. גם זן זה פתח פער במספר הפרות ליצוא במהלך החודש האחרון לקטיף ולטובת השיטה הספרדית.

769 (ציור מ"ס 7) – בזן זה היבול המשוק והיבול ליצוא דומים לאורך כל הדרך. יבול משוק כ – 12 טון/ד' ויבול ליצוא כ – 9 טון/ד'. במספר הפרות הפער הוא גדול. כ – 60,000 פרות ששווקו בשיטת הגידול הספרדית לעומת כ – 43,000 בשיטה ההולנדית. הפער קטן יותר ביבול ליצוא (כ – 10,000).

רק בזן זה ורק בחודש דצמבר משקל הפרי הבודד בשיטת הגידול הספרדית גדול יותר מאשר בשיטה הגידול ההולנדית.

4086 (ציור מ"ס 8) – היבול המשוק בשיטה ההולנדית היה גבוה (12 טון/ד') לעומת כ – 10 טון בשיטה הספרדית. גם ביבול ליצוא התקבל יתרון ברור לשיטה ההולנדית. במספר הפרות שנקטפו ושווקו התקבל יתרון מסוים לשיטה הספרדית. מספר הפרות ששווקו ליצוא אין הבדל בסוף תקופת הקטיף בין שתי שיטות הגידול הפער שהיה בפברואר עד אפריל נסגר במהלך החודש האחרון לקטיף.

מסקנות:

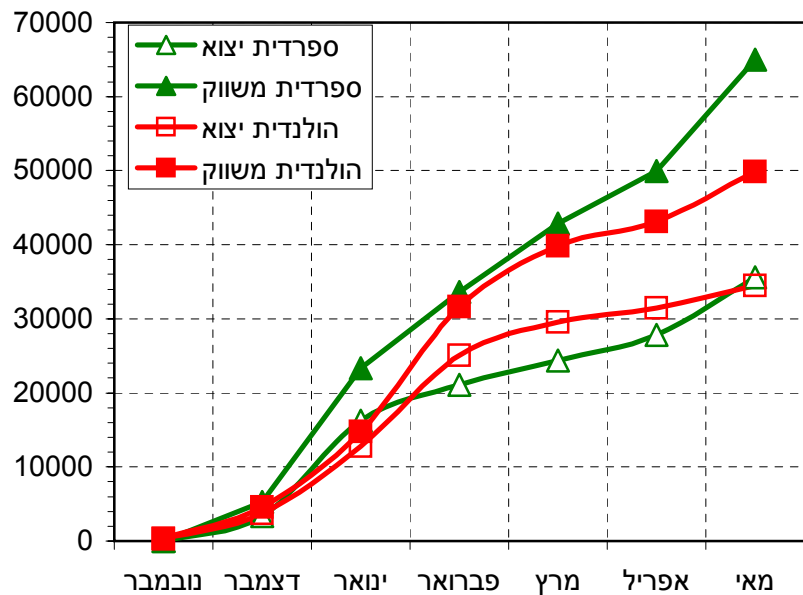
לשיטות הגידול השונות יתרונות וחסרונות בפרמטרים שונים. היבול הכללי לרוב גבוה יותר, לעיתים לא משמעותית, בשיטה הספרדית ונובע ממספר הפרות הגדול יותר שקוטפים בשיטה הספרדית. במקביל המשקל הממוצע של הפרות גבוה יותר בשיטה ההולנדית בעיקר בגלל מספר הפרות הנמוך יותר בשיטת גידול זו. שיטת הגידול ההולנדית תורמת להבכרה. בשיטת הגידול הספרדית הנוף כולל הפרי מצופפים כך שבדרך כלל מקבלים בשיטת גידול זו יותר פרי מעוות מאשר בשיטה ההולנדית. בגלל שיטת הגידול ההולנדית מקבלים יותר פרי סדוק מאשר בשיטת הגידול הספרדית ונעוץ ביחס מקור ומבלע של מוטמעים. צבירת היבול במהלך החודשים פברואר מרץ היבול הנקטף נמוך משאר חודשי הקטיף.

סיכום:

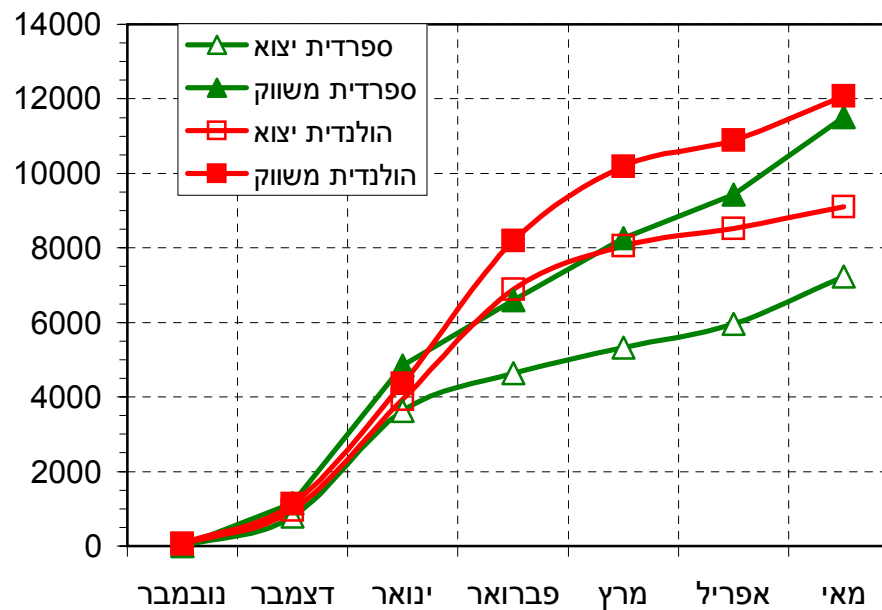
בשיטת הגידול הספרדית ניתן להקטין את גודל הפרי ולהתאימו יותר ליצוא בד בבד עם עליה ברמת הפרי המעוות. בשיטת הגידול ההולנדית אין אף לא זן אחד שיכול להתאים ליצוא בגלל הפרי הגדול שהתקבל. שיטה זו מתאימה יותר לגידול לשוק המקומי. בשקלול כל הפרמטרים בניסוי זה נראה שהזן ורגסה נתן את התוצאות טובות יותר מהזנים האחרים.

ציור מ"ס 1

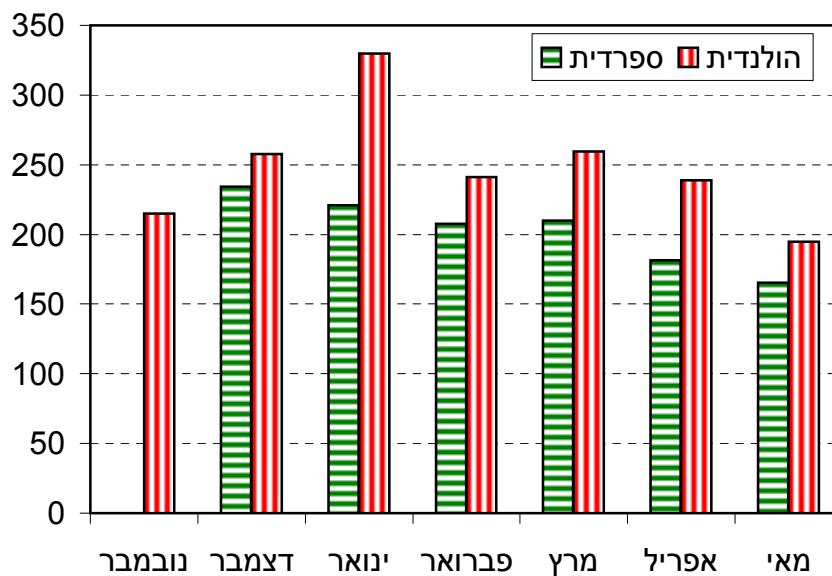
מ"ס פרות ליצוא ומשווק בשתי שיטות הדליה 'זן ברידג



יבול יצוא ומשווק בשתי שיטות הדליה 'זן ברידג

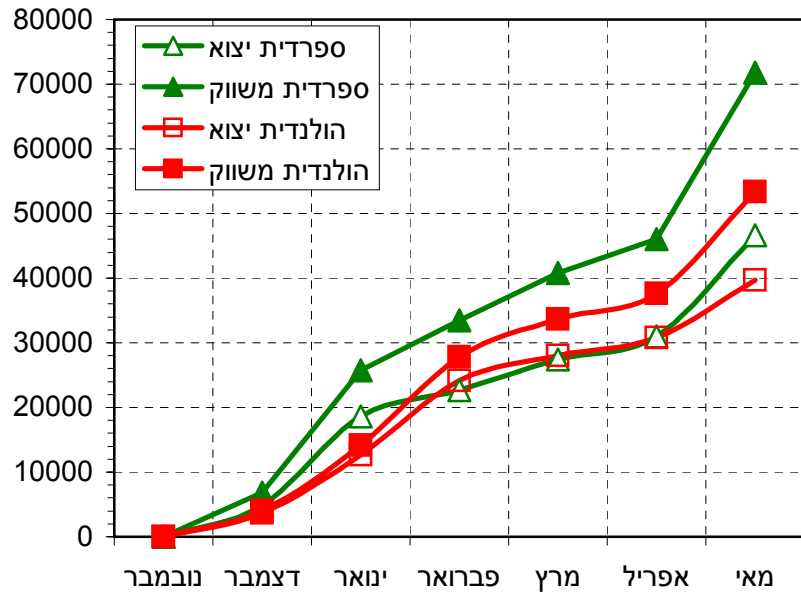


משקל פרי ממוצע (ג"ר) בשתי שיטות הדליה 'זן ברידג

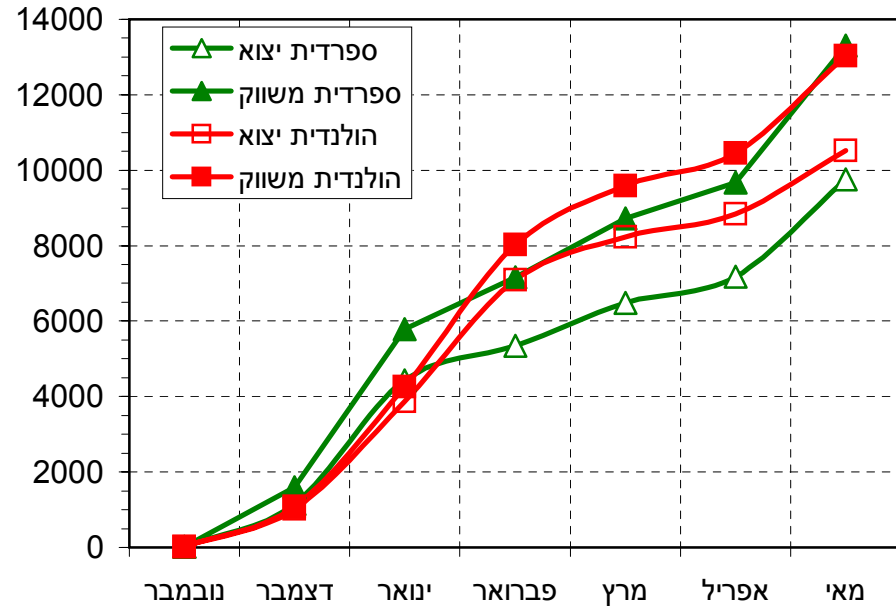


ציור מ"ס 2

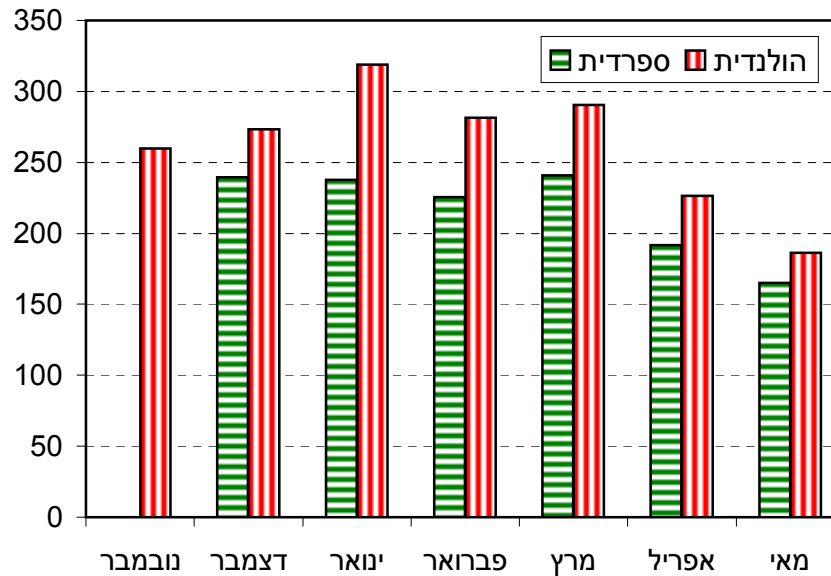
זן ורגסה מ"ס פרות ליצוא ומשווק בשתי שיטות הדליה



זן ורגסה יבול יצוא ומשווק בשתי שיטות הדליה

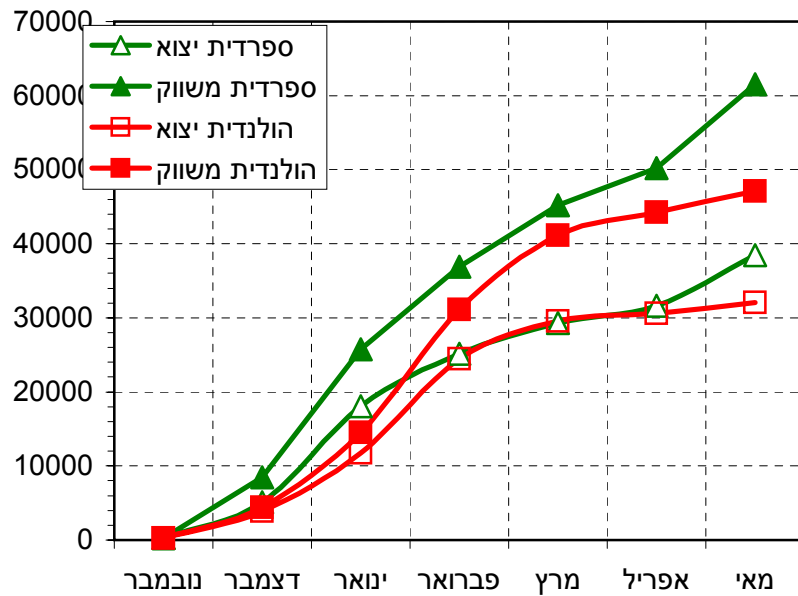


זן ורגסה משקל פרי ממוצע (ג"ר) בשתי שיטות הדליה

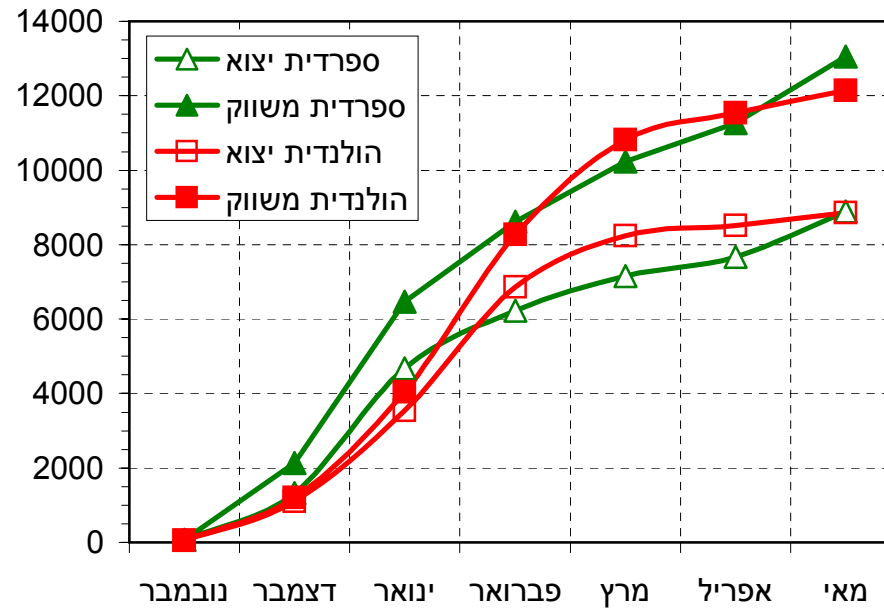


ציור מ"ס 3

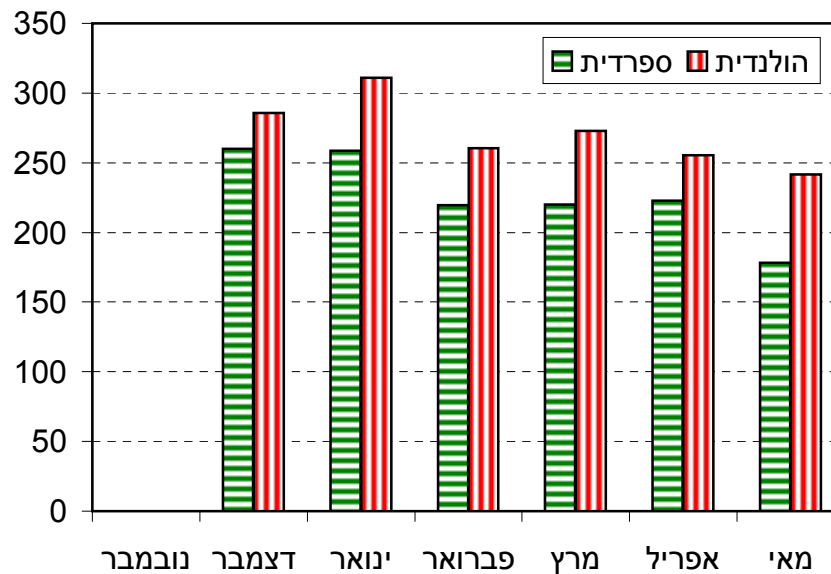
זן 111-00 מ"ס פרות ליצוא ומשווק בשתי שיטות הדליה



זן 111-00 יבול יצוא ומשווק בשתי שיטות הדליה

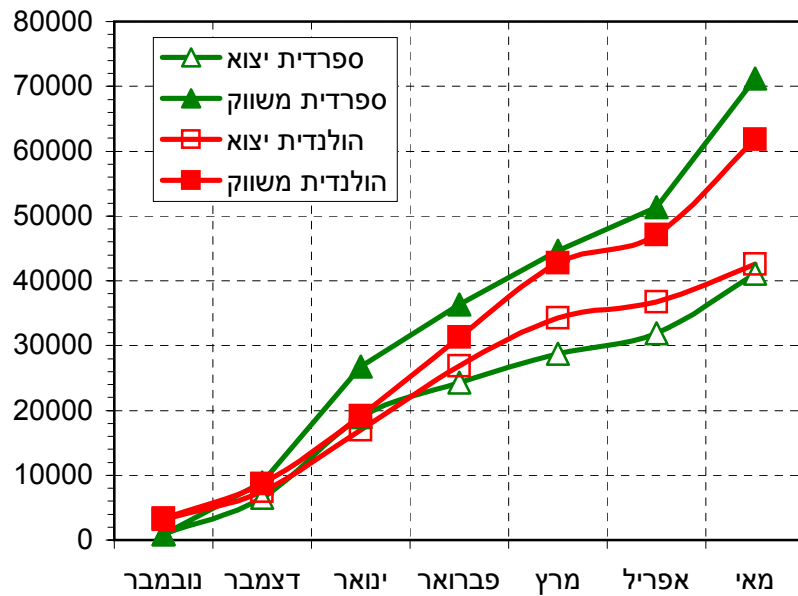


זן 111-00 משקל פרי ממוצע (ג"ר) בשתי שיטות הדליה

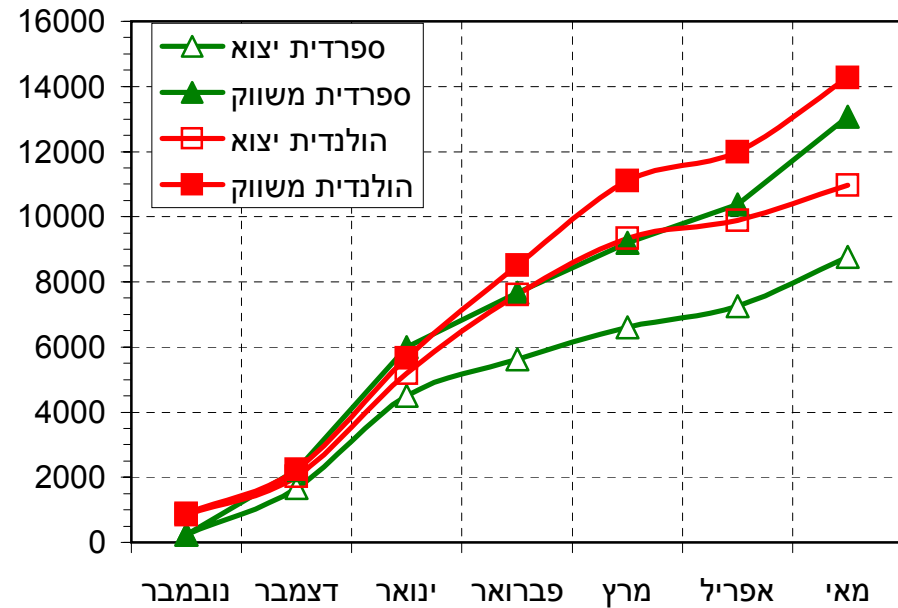


ציור מ"ס 4

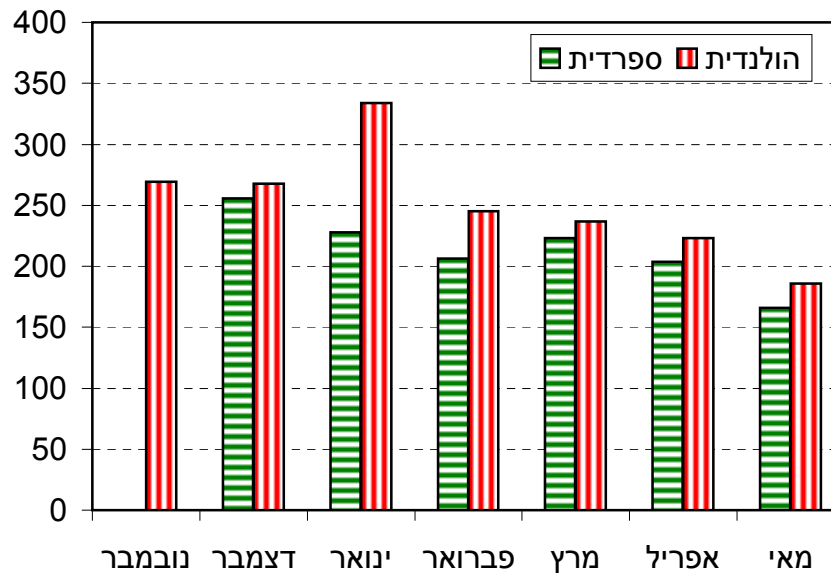
זן 4467 מ"ס פרות ליצוא ומשווק בשתי שיטות הדליה



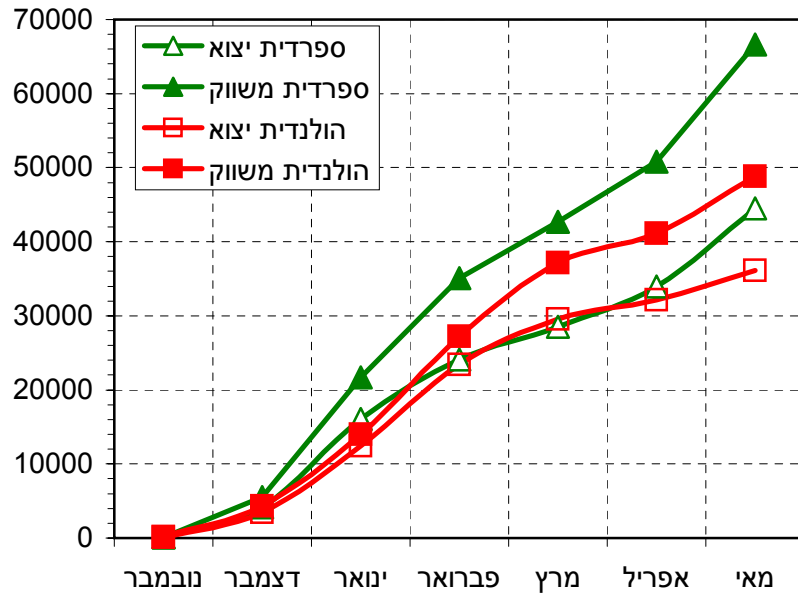
זן 4467 יבול יצוא ומשווק בשתי שיטות הדליה



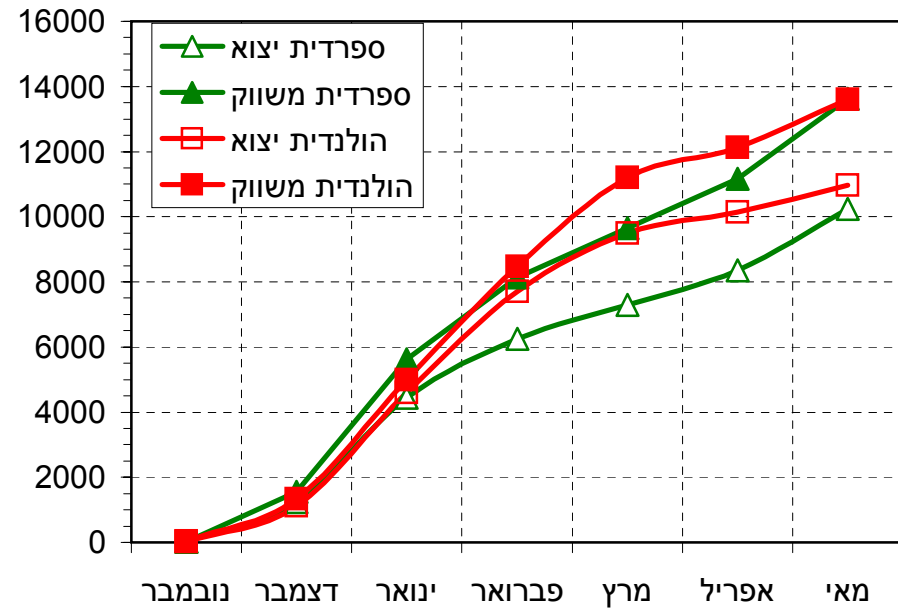
זן 4467 משקל פרי ממוצע (ג"ר) בשתי שיטות הדליה



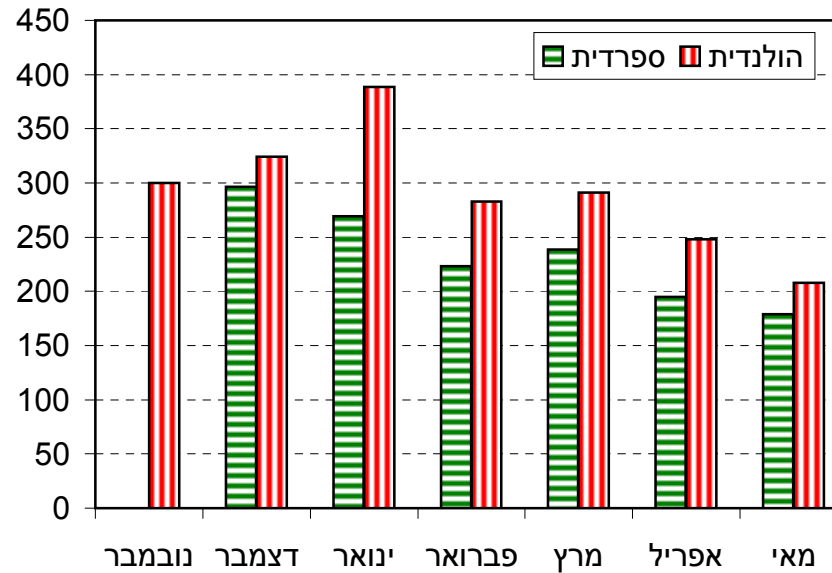
זן 7159 מ"ס פרות ליצוא ומשווק בשתי שיטות הדליה



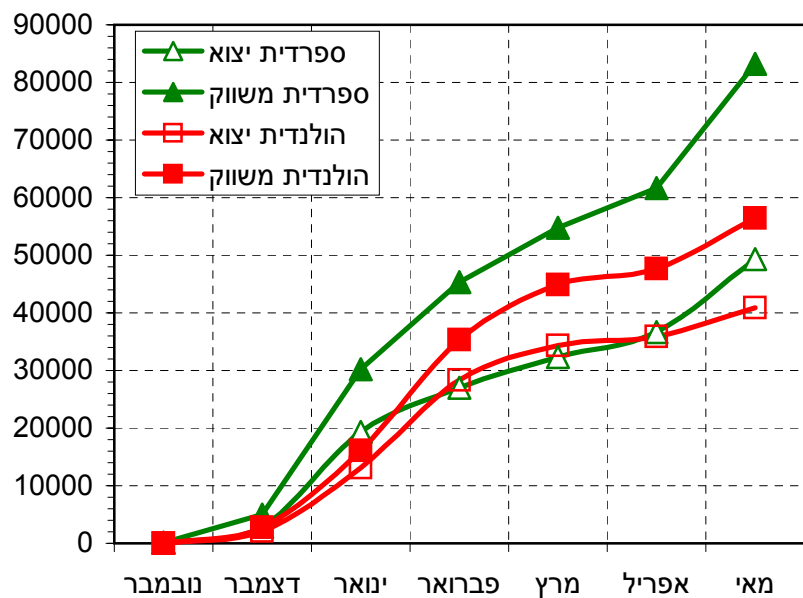
זן 7159 יבול יצוא ומשווק בשתי שיטות הדליה



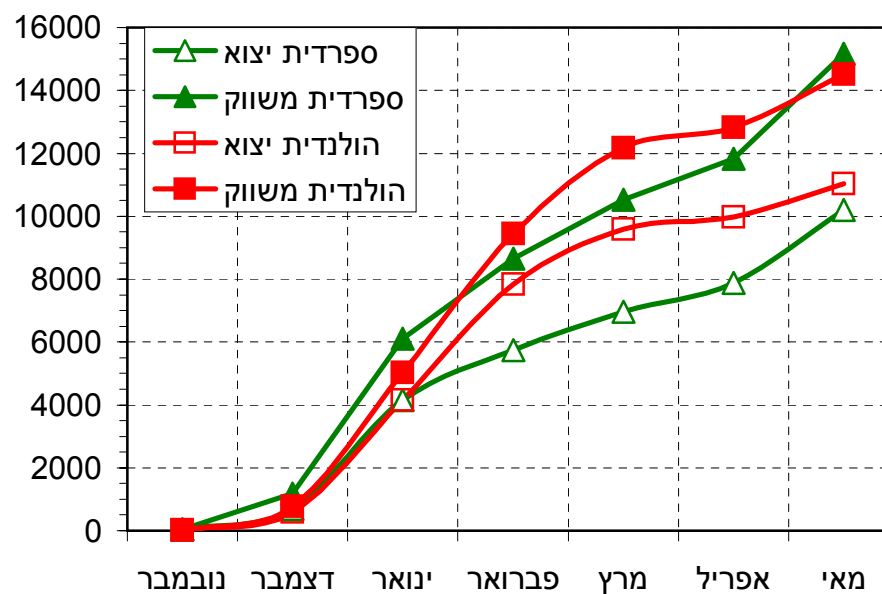
זן 7159 משקל פרי ממוצע (ג"ר) בשתי שיטות הדליה



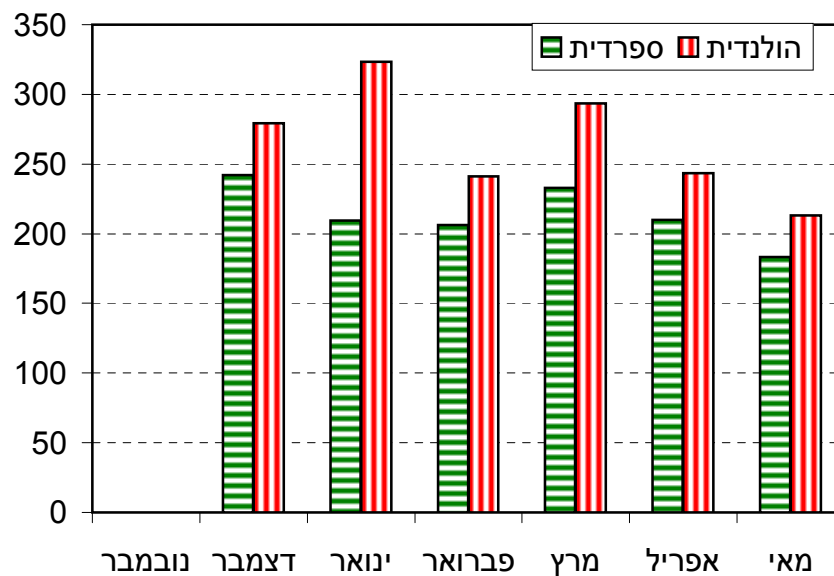
זן 0041 מ"ס פרות ליצוא ומשווק בשתי שיטות הדליה



זן 0041 יבול יצוא ומשווק בשתי שיטות הדליה

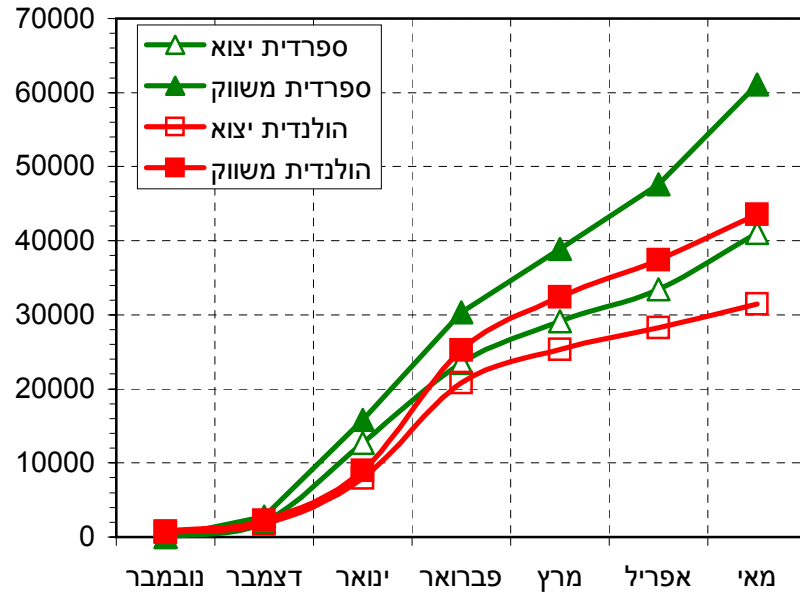


זן 0041 משקל פרי ממוצע (ג"ר) בשתי שיטות הדליה

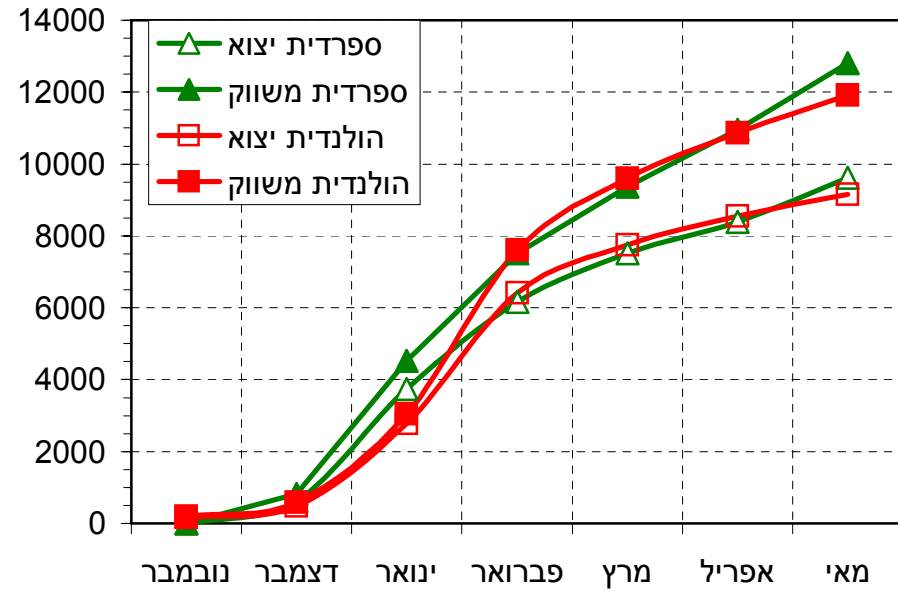


ציור מ"ס 7

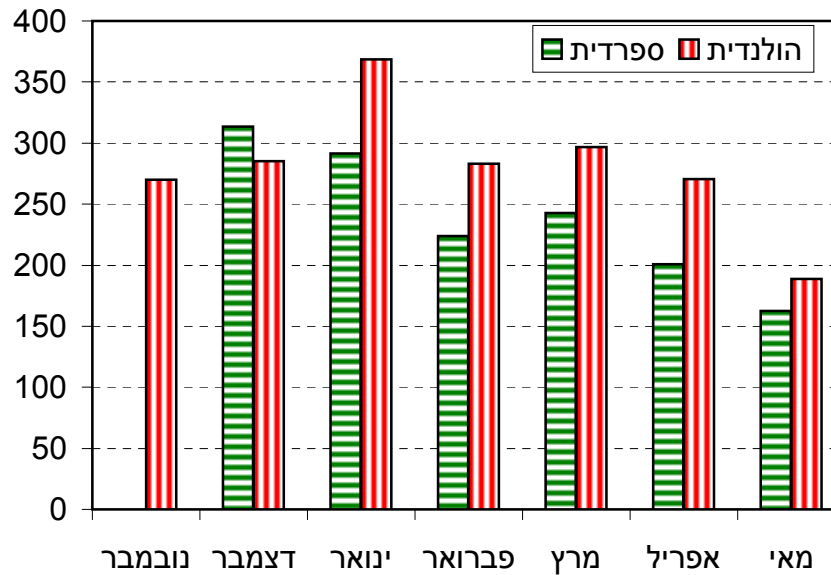
זן 769 מ"ס פרות ליצוא ומשווק בשתי שיטות הדליה



זן 769 יבול יצוא ומשווק בשתי שיטות הדליה

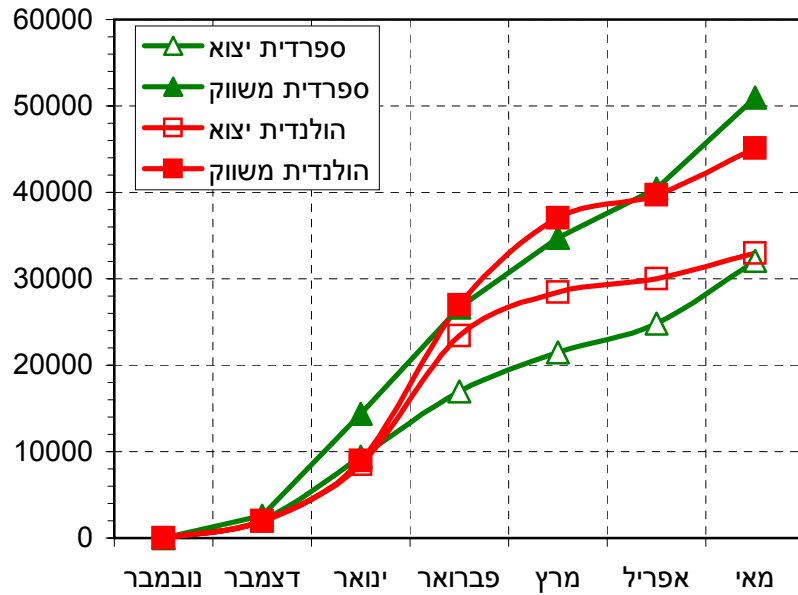


זן 769 משקל פרי ממוצע (ג"ר) בשתי שיטות הדליה

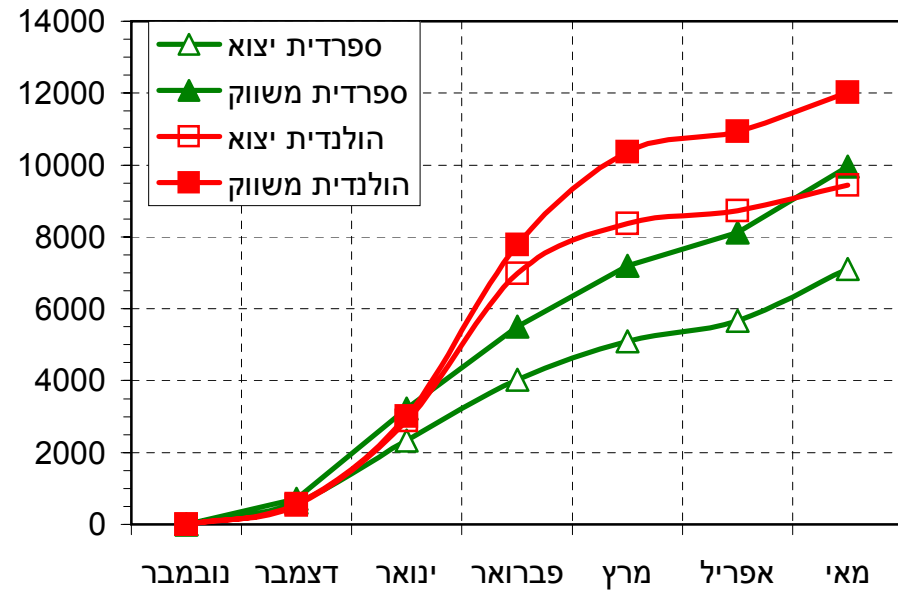


ציור מ"ס 8

זן 4086 מ"ס פרות ליצוא ומשווק בשתי שיטות הדליה



זן 4086 יבול יצוא ומשווק בשתי שיטות הדליה



זן 4086 משקל פרי ממוצע (ג"ר) בשתי שיטות הדליה

