

מבחן זני עגבניות מאכל לחנטה בחום קיץ 2009

שלי גנץ – מרכזת מקצועית ארצית לגדול עגבניות מאכל, שה"מ.
שלמה אילני – מדריך גדול ירקות, מועצת הצמחים.
חנה יחזקאל, ליאנה גנות, דוד שמואל, דני הראל ומירון סופר – מו"פ דרום.

מבוא

באזור הבשור גדלים כ- 10,000 דונם של עגבניות מאכל לשוק המקומי לאורך השנה, בחממות ובבתי רשת. הגידול האביבי -קיצני נתקל מדי שנה בתנאי אקלים קשים המשפיעים באופן שלילי על הצמחים ובעיקר על הפריחה והחנטה. גם בשנה זו נערך מבחן זנים לחנטה בחום ונבחנה איכות הפירות לדרישות השוק המקומי. מטרת מבחן זה היא לסקור ולבחון זנים חדשים בכדי לנסות ולאתר זנים שיתנו מענה לקשיי גידול הנובעים מטמפרטורות קיץ גבוהות ובה בעת יספקו פרי איכותי.

שיטות וחומרים

בניסוי נערך בחוות הבשור, מו"פ דרום, בחממת שרשרת מכוסה ברשת 50 מש (גג וקירות).
השטח חוטא במתיל ברומיד, 50 ק"ג לדונם.
הצבה: מפתח ברוחב 8.8 מ'. 180 ס"מ בין מרכזי הערוגות, שתילה בצמדים, 40 ס"מ בין שורות הצמד, 45 ס"מ בין הצמחים בשורה. 2,770 צמחים בדונם מבנה. הדליה הולנדית.
הפריה: לא ניתנו טיפולי הורמונים לצמחים. הפריה נעשתה ע"י שימוש בדבורי בומבוס לאורך כל תקופת הגידול.

השקיה ודישון: ללא דישון יסוד. השקיה ודישון ראש - כמקובל באזור.

מועד שתילה: 10/06/2009

תחילת קטיף: 9/08/2009

קטיף אחרון בניסוי: 22/11/2009

מבנה הניסוי: הצבה באקראיות גמורה. הניסוי בארבע חזרות, התצפית בשתי חזרות.

גודל חזרה בניסוי ובתצפית: 7 מטר, 15 צמחים.

קטיף ומיון: בכל קטיף נספרו ונשקלו הפרות והופרדו לפרות ראויים לשיווק ולאלה שאינם ראויים לשיווק (בררה). הפרות הראויים לשיווק מוינו לחמישה גדלים כמצוין בטבלאות. מתוך הפירות באיכות שיווק נלקח מדגם לבחינת חיי מדף.

ניתוח הנתונים: משקל היבול, התפלגות גודל הפרי ומדדי איכות הפרי כולל תוצאות בדיקות חיי המדף מופיעים בטבלאות המצורפות. לזנים שנבחנו בארבע חזרות, נעשה מבחן שונות (ANOVA) ברמת מובהקות של 0.05. אותיות לועזיות שונות ליד התוצאות מצביעות על הבדלים מובהקים בין הזנים.

טבלה 1. רשימת הזנים ועמידות כפי שנמסרו ע"י החברות המשווקות:

עמידות	חברה	שם זן
Va,Vd,Fol1,ToMV,Ma/Mi/Mj,TSWV	א.ב. זרעים	7680
Va,Vd,Fol1,ToMV,Ma/Mi/Mj,TSWV,TYLCV	א.ב. זרעים	7744
Va,Vd,Fol0,1,ToMV,For,Ma/Mi/Mj,TYLCV,Ff:1-5	א.ב. זרעים	7746
Va,Vd,Fol0,2,ToMV,Ma/Mi/Mj,TYLCV	א.ב. זרעים	7692
Va,Vd,Fol0,2,ToMV,Ma/Mi/Mj,TYLCV	א.ב. זרעים	7741
Va,Vd,Fol1,ToMV,Ma/Mi/Mj,TSWV	א.ב. זרעים	7742
V , Fol2,ToMV, N, TYLCV, Sw, Fr	אגרו מרחב	8832
V,Fol2, ToMV, N, F r, TYLCV, C5, Oi, Lc,	אגרו מרחב	TOP 1180
V, Fol2,ToMV,N, TYLCV, Sw, Fr	אגרו מרחב	8831
V,Fol1,Fol2,ToMV,N,For,C5,Oi	אפעל	אלפידה
V,Fol1,Fol2,ToMV,N,TYLCV	ארז אגרו	4220
V,Fol1,Fol2,ToMV,TYLCV	הזרע	קרן
V,Fol1,Fol2,ToMV,Mj,For	הזרע	1843
V,Fol1,Fol2,ToMV,Mj	הזרע	1879
V, Fol1,2, ToMV,M(IR),For	זרעים גדרה	42578
V, Fol1,2, ToMV,M(IR),For,TYLCV(IR)	זרעים גדרה	62961
V, Fol1,2, ToMV,M(IR),For,TSWV,Ff5	זרעים גדרה	43084
V, Fol1,2, ToMV,M(IR),For,TSWV,Ff5	זרעים גדרה	42595
V, Fol1,2, ToMV,M(IR),For,TSWV	זרעים גדרה	42602
V, Fol1,2, ToMV,M(IR),For,TSWV,Ff5	זרעים גדרה	42603
Va,Vd,Fol0,1,ToMV,Ma,Mi,Mj,For,TYLCV	ים תיכון	3370
V, Flo1,2,ToMV, N	ירוק 2000	2700
V, Flo2, ToMV, N, F r, C5, Oi, Lc,	אגרו מרחב	1125(בקורת)
V,Fol1,Fol2,ToMV,N,TYLCV,TSWV,C5	נרית	72205
V,Fol1,Fol2,ToMV,N,TYLCV,TSWV,C5	נרית	72712
Va,Vd,Fol0,1,ToMV,Ma,Mi,Mj,For,TYLCV ,TSWV	סמקו	2429
Va,Vd,Fol0,1,ToMV,Ma,Mi,Mj, TYLCV ,TSWV	סמקו	2438
V,Fol1,ToM,TSWV,TYLCV	עדן זרעים	YESTE
V,Fol1,ToM,N,TYLCV	עדן זרעים	MERYVA
V,Fol1,ToM,Fol2,TYLC,Bacterial Wilt	תרסיס	מנטו
V,Fol1,Fol2,ToM,TSWV,TYLCV	תרסיס	סטאר 310

תוצאות :

התפלגות חודשית של היבול ואיכותו

בטבלאות 2-5 מוצגים ריכוז נתוני היבול והתפלגות גודל הפרי עבור כל אחד מחודשי הקטיף בניסוי ובתצפית. בהמשך לטבלה מובא סיכום קצר של נתוני אותו החודש.

2א. אוגוסט – ניסוי

התפלגות הפירות למקטעי גודל באחוזים						יבול טון / דונם						זן
גדול 82-מ	77- 82	72- 77	67- 72	62- 67	קטן 62-מ	S.E	משקל פרי (גרם)	S.E	משוק	S.E	כללי	
25	41	24	9	2	0	7.6	203	0.6	a 7.9	0.5	a 8.1	1125 (בקורת)
0	8	30	40	21	0	9.3	150	1.0	a 7.7	0.9	b a 7.7	TOP 1180
7	20	32	30	11	1	4.4	165	0.4	a 7.4	0.4	b a 7.4	62961
13	23	34	21	9	1	3.4	177	1.0	a 7.2	1.2	a 8.3	קרן
6	36	38	18	2	0	1.6	189	0.6	a 7.2	0.4	b a 7.9	43084
1	1	9	30	54	5	3.8	119	0.4	a 7.0	0.3	c b a 7.2	סטאר 310
7	36	41	15	0	0	5.1	182	0.4	a 7.0	0.4	c b a 7.0	42578
0	7	41	36	16	0	8.5	153	0.5	b a 6.6	0.5	c b a 7.3	7680
0	2	4	35	54	5	2.9	119	0.1	b a 6.3	0.1	d c b 6.4	8832
0	6	18	35	40	1	5.5	135	0.2	b a 5.8	0.2	d c 5.8	4220
4	17	31	31	16	1	10.0	164	0.4	b a 5.5	0.5	c b a 6.9	מנטו
45	39	10	6	1	0	4.4	233	0.4	b a 5.5	0.5	b a 7.9	2700
60	22	14	2	2	0	3.2	244	0.4	b 4.0	0.3	d 5.1	7744

2ב. אוגוסט - תצפית

התפלגות הפירות למקטעי גודל באחוזים						יבול טון / דונם						זן
גדול מ- 82	77- 82	72-77	67- 72	62- 67	קטן 62-מ	S.E.	משקל פרי (גרם)	S.E.	משוק	S.E.	כללי	
18	46	20	10	6	0	0.3	193	0.2	8.3	0.5	8.6	72712
0	1	17	50	30	1	12.2	139	0.3	8.1	0.4	8.4	7741
23	36	22	15	5	0	18.1	197	0.3	8.0	0.1	8.2	7742
12	19	33	27	9	0	5.0	180	0.6	8.0	0.5	8.1	1879
3	1	17	41	34	4	3.0	133	1.1	7.8	1.2	7.9	72205
0	37	45	18	0	0	5.4	183	1.1	7.0	1.1	7.0	42595
0	0	7	49	38	6	0.2	127	0.4	6.9	0.4	6.9	3370
0	15	46	33	6	0	0.9	167	0.2	6.9	0.3	7.7	42603
0	13	31	41	14	1	21.9	151	1.4	6.7	1.7	7.2	YESTE
0	0	11	47	39	3	1.3	134	0.1	6.4	0.1	6.6	1843
19	19	39	16	6	0	23.0	187	0.1	6.4	0.0	8.4	אלפידה
1	30	26	23	18	1	11.5	160	0.9	6.2	0.8	6.3	MERYVA
0	0	17	47	33	3	0.6	137	0.7	6.0	0.7	6.6	7746
1	12	39	32	16	0	1.1	154	0.4	5.9	0.1	6.4	42602
0	0	38	41	18	2	5.3	150	0.2	5.9	0.1	6.2	7692
0	0	14	11	69	5	.	112	.	5.8	.	5.8	8831
22	10	26	39	1	2	29.7	184	0.0	5.2	1.8	9.3	2700 מפוצל
0	10	13	36	37	4	4.0	141	0.7	4.3	0.8	4.5	2438
0	13	9	27	48	5	14.3	128	1.0	3.9	0.9	4.2	2429

סיכום אוגוסט- ניסוי:

בזן 1125 ששימש כזן ביקורת התקבל הן היבול לשיווק הגבוה ביותר והן הפרי הגדול ביותר. יבול גבוה ודומה התקבל בזנים TOP 1180, 62961, קרן, 43084, 42578. לזנים אלה פרי גדול. גם לזן סטאר 310 יבול גבוה אך פרי קטן של 119 גרם. שונות מובהקת נמצאה בין שבעה הזנים אלה לבין הזן 7744 שנתן את כמות הפרי הקטנה ביותר. לזן זה פרי גדול במיוחד של 244 גרם.

תצפית:

מבין הזנים בתצפית, בלטו הזנים 72712, 7742 ו-1879 הן ביבול המשווק והן בגודל הפרי.

3א. ספטמבר - ניסוי

התפלגות הפירות למקטעי גודל באחוזים						S.E.	משקל פרי (גרם)	יבול טון / דונם				זן		
גדול מ-82	77-82	72-77	67-72	62-67	קטן מ-62			S.E.	משווק	S.E.	כללי			
23	38	14	12	14	0	6.5	177	0.3	a	6.7	0.3	a	7.3	קרן
3	1	7	21	67	1	4.2	118	0.2	b	4.6	0.2	d c b	4.6	4220
8	31	32	22	7	0	17.1	150	0.3	c b	4.5	0.3	d c b	4.5	1125 (בקות)
11	10	16	26	37	0	12.3	147	0.3	c b	4.5	0.5	c b	5.2	מנטו
7	9	13	41	30	0	2.9	141	0.2	c b	4.4	0.2	d c b	4.4	62961
0	0	0	18	82	0	1.2	106	0.2	c b	4.4	0.2	d c b	4.4	8832
0	9	27	31	32	1	4.0	131	0.4	c b	4.4	0.3	b	5.4	7680
8	24	23	24	20	0	7.1	153	0.3	c b	3.9	0.3	de c	3.9	42578
0	3	6	29	59	4	5.6	117	0.3	c b	3.6	0.4	de	3.6	TOP 1180
0	0	2	4	90	4	6.4	98	0.4	d c b	3.4	0.4	de	3.4	סטאר 310
0	14	17	39	30	0	7.8	141	0.3	d c	3.0	0.3	d c b	4.3	43084
19	39	21	12	10	0	6.5	185	0.4	d c	3.0	0.3	c b	5.4	2700
12	25	25	24	14	0	5.9	165	0.2	d	1.9	0.2	e	2.8	7744

3ב. ספטמבר - תצפית

התפלגות הפירות למקטעי גודל באחוזים						S.E.	משקל פרי (גרם)	יבול טון / דונם				זן
גדול מ-82	77-82	72-77	67-72	62-67	קטן מ-62			S.E.	משווק	S.E.	כללי	
2	0	19	44	35	0	8.6	130	0.4	6.2	0.4	6.2	7741
0	8	23	43	26	0	2.9	134	0.2	6.0	0.2	6.0	1843
11	19	46	16	8	0	3.3	172	0.5	5.1	0.4	5.2	1879
0	22	11	37	29	1	10.4	136	0.4	4.9	0.4	4.9	42602
0	32	23	29	15	0	1.1	158	0.3	4.9	0.3	4.9	42595
10	42	16	19	14	0	4.8	169	0.3	4.4	0.3	4.5	72712
0	0	9	13	78	0	5.3	111	0.2	4.0	0.1	4.1	3370
5	9	9	32	44	1	6.3	128	0.3	3.8	0.2	3.9	7742
5	10	44	19	22	0	6.1	150	0.7	3.8	0.3	4.2	42603
0	3	12	24	60	1	15.2	111	1.3	3.6	1.3	3.6	2429
0	6	6	21	67	0	0.1	114	0.2	3.5	0.0	3.7	72205
7	11	17	34	30	0	12.1	140	0.1	3.5	0.1	3.9	אלפידה
0	3	4	21	60	11	0.3	104	0.1	3.5	0.1	3.5	7692
0	0	0	0	93	7	.	98	.	3.4	.	3.5	8831
3	18	12	26	39	2	3.6	137	0.0	3.3	0.1	3.3	MERYVA
0	7	4	19	71	0	12.8	116	0.3	3.3	0.4	3.4	7746
17	20	23	28	14	0	24.9	176	0.9	3.2	0.1	5.7	2700 מפוצל
4	6	0	28	60	2	18.1	122	0.4	3.2	0.5	3.3	YESTE
0	8	10	20	56	5	22.5	124	0.2	1.9	0.1	2.7	2438

סיכום ספטמבר- ניסוי:

בחודש ספטמבר, הזן קרן בלט ביבול משווק גבוה ומובהק סטטיסטית משאר הזנים. גם גודל הפרי הממוצע של זן זה היה גבוה - 176 גרם. בזן 7744 התקבל היבול המשווק הנמוך ביותר.

תצפית:

מבין הזנים בתצפית, הזנים 1843 ו- 7741 בלטו ביבול משווק גבוה מיתר הזנים, בעלי פרי קטן של 130 גרם. לזן 72712 הפרי הגדול ביותר ואילו לזנים 8831 ו- 7692 הפרי הקטן ביותר.

4.א. אוקטובר – ניסוי

התפלגות הפירות למקטעי גודל באחוזים						S.E.	משקל פרי (גרם)	S.E.	יבול טון / דונם			זן	
גדול מ-82	77-82	72-77	67-72	62-67	קטן מ-62				משווק	S.E.	כללי		
1	4	27	34	31	3	7.5	133	0.1	a	3.5	0.1	b a 3.5	1125 (בקורת)
0	2	2	26	67	3	3.4	115	0.3	a	3.4	0.3	b a 3.4	4220
0	0	6	21	73	0	1.4	112	0.2	a	3.3	0.2	c b a 3.3	7680
0	0	0	0	65	35	1.9	91	0.1	b a	3.1	0.1	c b a 3.1	8832
0	0	6	21	68	6	2.1	114	0.1	b a	3.1	0.2	b a 3.4	קרן
10	22	17	29	21	1	6.3	158	0.3	b a	3.1	0.2	c b a 3.3	7744
0	0	2	18	70	10	5.4	106	0.5	c b a	2.8	0.5	d c b a 2.8	TOP 1180
1	24	33	19	22	1	13.8	157	0.2	c b a	2.7	0.2	a 3.8	2700
1	1	7	23	56	12	3.9	111	0.3	c b a	2.6	0.3	d c b a 2.6	42578
0	0	4	34	61	1	5.4	116	0.3	c b a	2.6	0.3	c b a 3.0	43084
0	0	1	13	68	18	5.1	100	0.2	c b a	2.5	0.2	d c b 2.5	62961
0	0	1	20	66	13	5.4	103	0.2	c b	1.9	0.2	d c 2.1	מנטו
0	0	1	0	19	80	2.5	67	0.2	c	1.6	0.2	d 1.6	סטאר 310

4.ב. אוקטובר – תצפית

התפלגות הפירות למקטעי גודל באחוזים						S.E.	משקל פרי (גרם)	יבול טון / דונם			זן	
גדול מ-82	77-82	72-77	67-72	62-67	קטן מ-62			S.E.	משווק	S.E.		כללי
0	0	12	30	59	0	9.9	117	0.2	3.1	0.2	3.1	42602
3	3	27	31	31	5	9.2	128	0.4	3.0	0.4	3.0	אלפידה
0	6	10	2	51	31	9.2	103	0.0	2.8	0.0	2.9	7742
0	0	0	12	50	38	0.0	90	0.4	2.8	0.4	2.8	3370
0	1	7	28	63	0	2.4	119	0.0	2.8	0.0	2.8	72712
0	0	0	22	69	8	4.8	106	0.5	2.7	0.5	2.7	7741
0	1	0	4	75	19	9.0	99	0.4	2.5	0.4	2.5	72205
0	0	5	30	65	0	3.3	115	0.5	2.5	0.5	2.5	42595
0	0	0	0	84	16	7.8	93	0.0	2.4	0.0	2.4	1843
0	0	8	6	64	23	13.0	97	0.3	2.4	0.3	2.4	42603
0	2	6	22	66	3	7.6	114	0.4	2.4	0.4	2.4	1879
0	0	9	0	53	39	.	100	.	2.4	.	2.4	8831
0	0	0	3	78	19	3.3	97	0.0	2.4	0.1	2.5	7746
10	15	22	21	26	6	32.7	142	0.9	2.3	1.0	3.5	2700 מפוצל
0	2	12	33	48	6	11.1	120	0.3	2.3	0.1	2.4	MERYVA
0	0	4	7	77	12	14.0	93	0.8	2.0	0.8	2.0	7692
0	0	3	4	61	33	9.3	89	0.4	1.8	0.4	1.8	YESTE
0	0	12	16	71	1	5.2	114	0.0	1.7	0.1	2.0	2438
0	0	0	0	64	36	2.7	88	0.3	1.0	0.3	1.2	2429

סיכום אוקטובר- ניסוי:

יבול וגודל פרי דומים התקבלו בזנים 1125 (בקורת)-ו- 7744. לזן 2700 פרי גדול ויבול משווק בינוני בעיקר בשל נטייתו להסתדקות. הזן סטאר 310 נתן את היבול הנמוך ביותר והפרי הקטן ביותר.

תצפית:

מבין הזנים בתצפית, בלט הזן אלפידה הן ביבול המשווק והן בגודל הפרי. לזן 2700 שעוצב לשני ענפים פרי גדול, עם רמת יבול בינונית. ליתר הזנים פרי קטן.

5א. נובמבר – ניסוי

התפלגות הפירות למקטעי גודל באחוזים						יבול טון / דונם						זן
גדול מ-82	77-82	72-77	67-72	62-67	קטן מ-62	S.E	משקל פרי (גרם)	S.E	משווק	S.E	כללי	
0	2	10	45	42	0	3.5	121	0.4	a 3.5	0.4	b a 3.5	42578
20	42	22	7	9	0	22.8	167	0.6	b a 3.5	0.7	a 3.9	2700
0	4	12	18	57	9	8.4	113	0.2	b a 3.1	0.2	c b a 3.1	62961
0	1	5	12	64	18	6.9	103	0.1	b a 3.0	0.1	c b a 3.0	4220
1	5	18	37	34	4	4.0	126	0.4	b a 3.0	0.4	c b a 3.0	7680
0	0	3	18	71	8	7.5	104	0.3	b a 2.8	0.3	c b a 2.8	TOP 1180
0	8	31	32	28	0	9.6	138	0.1	b a 2.7	0.1	c b a 2.7	(1125) בקורת
12	20	14	18	32	4	9.1	145	0.4	b a 2.7	0.4	c b a 2.8	7744
1	4	16	38	39	3	7.9	124	0.1	b a 2.6	0.1	c b a 2.7	43084
0	0	0	13	70	16	4.6	99	0.2	b a 2.5	0.2	c b a 2.5	8832
0	2	20	24	46	9	5.2	114	0.2	b a 2.5	0.2	c b a 2.7	קרן
0	2	12	8	67	12	2.7	109	0.1	b 1.9	0.1	c b 2.0	מנטו
0	0	10	9	41	40	9.1	82	0.3	b 1.9	0.3	c 1.9	סטאר 310

5ב. נובמבר – תצפית

התפלגות הפירות למקטעי גודל באחוזים						יבול טון / דונם						זן
גדול מ-82	77-82	72-77	67-72	62-67	קטן מ-62	S.E.	משקל פרי (גרם)	S.E.	משווק	S.E.	כללי	
0	4	21	34	39	2	7.5	123	0.2	3.7	0.2	3.7	42595
1	8	26	34	27	4	11.0	127	0.4	3.6	0.2	3.8	אלפידה
0	0	23	39	37	0	1.9	123	0.1	3.5	0.1	3.5	42602
4	25	35	18	15	2	19.2	148	0.7	3.5	0.6	3.6	2700 מפוצל
1	7	15	34	42	0	4.5	123	0.8	3.3	0.8	3.3	1879
0	0	0	11	89	0	.	105	.	3.1	.	3.1	8831
0	0	9	23	68	0	4.0	105	1.1	3.1	1.1	3.1	3370
0	23	14	19	41	4	3.4	127	0.1	3.1	0.1	3.1	7742
0	1	0	17	82	0	1.9	108	0.2	3.0	0.2	3.0	7741
0	0	21	35	44	0	2.6	123	0.3	3.0	0.3	3.0	72712
0	5	11	40	44	0	8.2	122	0.1	3.0	0.1	3.0	42603
0	0	20	38	26	16	28.4	105	1.0	2.7	1.0	2.7	7746
0	0	9	20	66	5	9.2	110	0.0	2.6	0.0	2.6	1843
0	0	0	8	64	28	16.1	92	0.1	2.3	0.1	2.3	7692
0	1	9	39	49	2	6.2	115	0.4	2.3	0.4	2.3	72205
0	0	7	6	87	0	1.1	107	0.0	2.2	0.0	2.2	2438
0	4	9	23	48	15	9.2	113	0.3	2.0	0.1	2.3	MERYVA
0	10	6	0	69	15	25.9	86	0.8	1.4	0.8	1.4	YESTE
0	2	0	0	78	20	4.3	93	0.2	1.4	0.1	1.6	2429

סיכום נובמבר- ניסוי:

בחודש זה, לזן 2700 יבול גבוה והפרי הגדול ביותר. לזנים האחרים בעלי רמת יבול דומה עם פרי קטן. לזן 7744 יבול וגודל פרי דומה לזן הביקורת 1125. הזנים מנטו וסטאר 310 הניבו את היבול הנמוך ביותר עם שוני מובהק רק בהשוואה לזן 42587. לזן סטאר 310 יש את הפרי הקטן ביותר.

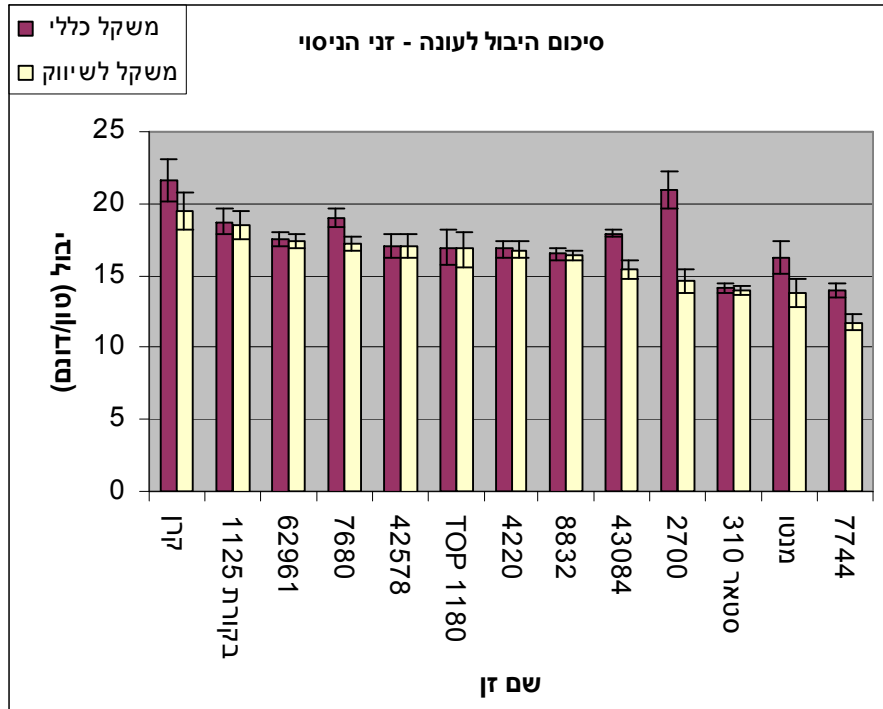
תצפית:

הזנים 42595, אלפידה 42602, ו-1879 2700 מפוצל לשני ענפים בלטו ביבול המשוק. לזן 2700 מפוצל לשני ענפים יש את הפרי הגדול ביותר. יבול נמוך התקבל בזנים YESTE ו-2429.

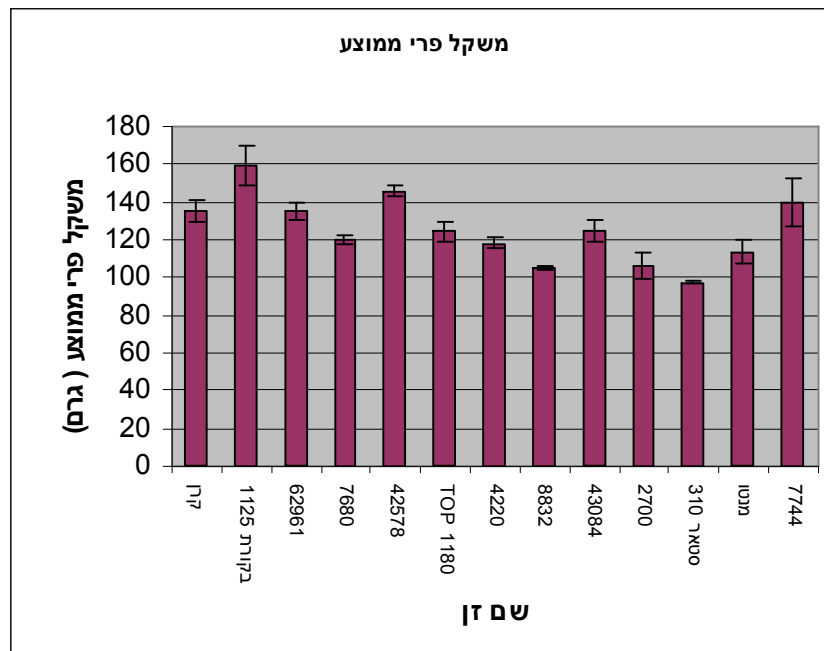
יבול כללי ומשוק לכל תקופת הקטיף והשיווק – זנים בניסוי

טבלה 6. ריכוז נתוני היבול גודל הפרי בזני הניסוי לכל תקופת הניסוי.

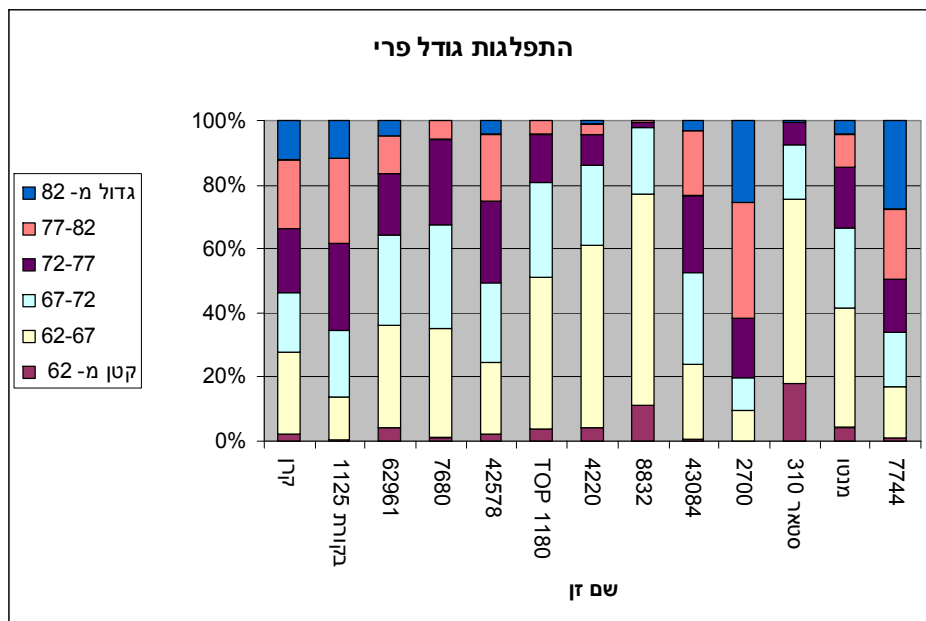
התפלגות הפירות לקטעי גודל באחוזים						יבול טון / דונם					שם זן	
גדול מ-82	77- 82	72- 77	67- 72	62- 67	קטן מ-62	S.E	משקל פרי (גרם)	S.E	משוק	S.E		כללי
12	22	20	18	25	2	4.8	bcd 152	1.3	a 19.5	1.5	a 21.7	קרן
12	26	27	21	13	1	10.1	bc 161	1.0	ab 18.6	0.9	abc 18.7	1125 בקורת
5	11	19	28	32	4	4.1	cde 135	0.5	abc 17.4	0.5	abcd 17.5	62961
0	6	26	32	34	1	3.5	de 133	0.6	abc 17.2	0.7	abc 19.0	7680
4	21	26	25	22	2	2.8	cd 146	0.8	abc 17.0	0.8	bcd 17.0	42578
0	4	15	30	47	4	5.6	def 125	1.3	abc 16.8	1.2	bcd 16.9	TOP 1180
1	3	10	25	57	4	2.3	ef 119	0.6	abc 16.7	0.5	bcd 16.8	4220
0	1	2	21	66	11	1.3	f 106	0.4	abc 16.4	0.4	cd 16.5	8832
3	20	24	28	23	1	3.2	bcd 150	0.7	bcd 15.4	0.3	abcd 17.9	43084
26	36	19	10	9	0	9.4	a 189	0.8	cd 14.6	1.3	ab 21.0	2700
0	0	7	17	57	18	1.2	f 99	0.4	cd 14.0	0.3	d 14.1	סטאר 310
4	10	19	25	37	4	7.5	cde 138	0.9	cd 13.8	1.1	cd 16.3	מנטו
28	22	17	17	16	1	5.7	ab 176	0.5	d 11.8	0.5	d 14.0	7744



איור 1. סיכום היבול המצטבר הכללי והראוי לשיווק עבור כל אחד מהזנים שהשתתפו בניסוי (\pm S.E).



איור 2. משקל הפרי הממוצע עבור כל אחד מהזנים שהשתתפו בניסוי (\pm S.E). הממוצע חושב מנתוני משקל הפרי החודשיים.



איור 3. התפלגות גודל הפרי הראוי לשיווק של כל אחד מהזנים שהשתתפו בניסוי.

סיכום נתוני היבול וגודל הפרי זנים בניסוי –

יבול גבוה התקבל בזנים קרן ו-1125 (בקורת). היבול הגבוה יותר, כללי ומשווק, התקבל בזן קרן.

הפרי הגדול יותר התקבל בזן 1125.

יבול בינוני התקבל בזנים 43084 , 8832 , 4220 , TOP1180 , 42578 , 7680 , 62961.

הזן 42578 בלט בפרי גדול, ליתר הזנים פרי קטן.

יבול נמוך התקבל עם הזנים 2700 , סטאר 310 , ממנטו. לזן סטאר 310 פרי קטן ואילו לזן 2700

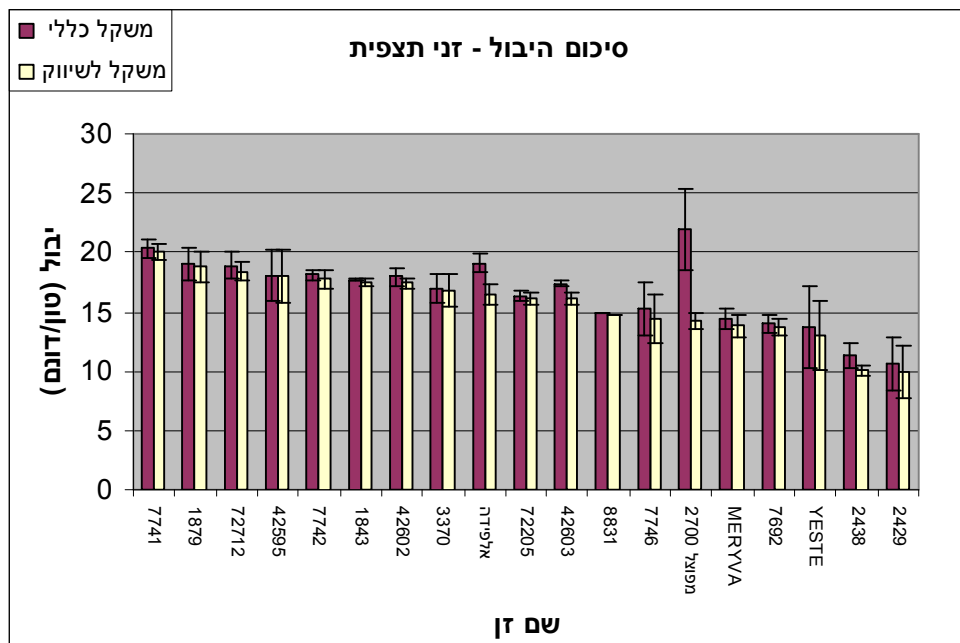
הפרי הגדול ביותר.

היבול הנמוך ביותר התקבל בזן 7744. לזן זה פרי במשקל של 140 גרם.

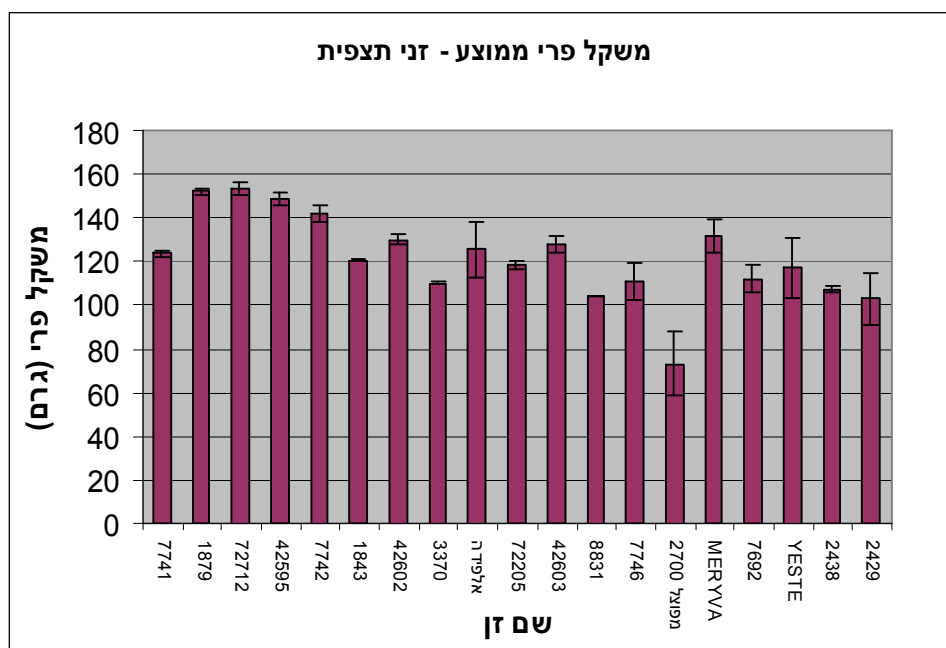
יבול כללי ומשווק לכל תקופת הקטיף והשיווק – זנים בתצפית

טבלה 7. ריכוז נתוני היבול גודל הפרי בזני התצפית לכל תקופת התצפית.

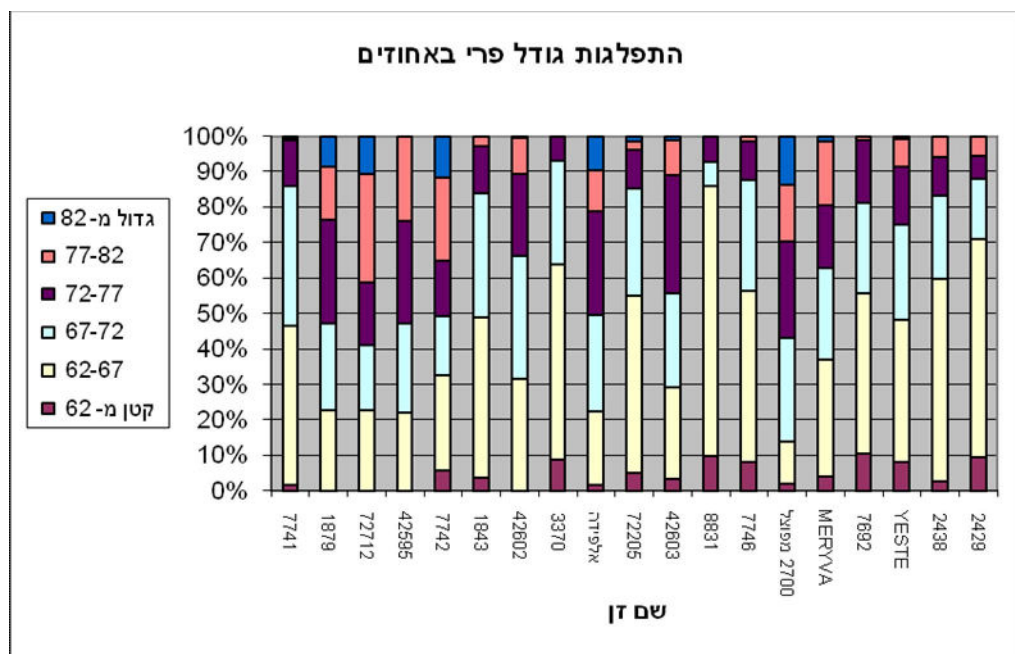
גדול מ- 82	התפלגות הפירות למקטעי גודל באחוזים					S.E	משקל פרי גרם	טון/דונם				ז
	77- 82	72- 77	67- 72	62- 67	קטן מ-62			S.E	משקל לשיווק	S.E	משקל כללי	
0	1	13	40	45	2	2.2	125	0.6	20.1	0.8	20.4	7741
8	15	30	24	22	0	1.1	154	1.3	18.8	1.4	19.1	1879
11	31	17	19	23	0	0.2	158	0.7	18.4	1.1	18.9	72712
0	24	29	25	22	1	2.8	149	2.2	18.0	2.2	18.0	42595
12	23	15	17	27	6	6.1	145	0.7	17.8	0.4	18.1	7742
0	3	13	35	45	4	2.2	122	0.3	17.5	0.1	17.7	1843
0	10	23	35	32	0	0.4	134	0.4	17.4	0.7	18.0	42602
0	0	7	30	55	9	1.8	112	1.4	16.7	1.2	16.9	3370
10	12	29	27	21	2	13.2	148	0.9	16.5	0.8	19.1	אלפידה
1	2	11	30	50	5	2.6	120	0.5	16.2	0.4	16.4	72205
1	10	33	27	26	3	1.0	139	0.5	16.2	0.2	17.4	42603
0	0	7	7	76	10	.	105	.	14.7	.	14.9	8831
0	1	11	31	48	8	10.3	117	2.0	14.4	2.2	15.2	7746
14	16	27	29	12	2	23.5	165	0.7	14.2	3.4	21.9	2700 מפוצל
1	18	17	26	33	4	6.0	137	1.0	13.8	0.8	14.4	MERYVA
0	1	18	25	45	11	6.9	115	0.7	13.7	0.8	14.0	7692
1	8	16	27	40	8	17.5	123	2.9	13.0	3.4	13.7	YESTE
0	6	11	24	57	3	5.9	123	0.4	10.1	1.0	11.3	2438
0	5	7	17	62	10	11.3	111	2.3	9.9	2.3	10.6	2429



איור 4. סיכום היבול המצטבר הכללי והראוי לשיווק עבור כל אחד מהזנים שהשתתפו בתצפית (S.E ±).



איור 5. משקל הפרי הממוצע עבור כל אחד מהזנים שהשתתפו בתצפית (S.E ±). הממוצע חושב מנתוני משקל הפרי החודשיים.



איור 6. התפלגות גודל הפרי הראוי לשיווק של כל אחד מהזנים שהשתתפו בתצפית.

יבול - ליבול גבוה הגיעו הזנים 7741, 1879, 72712, 42712 ו-7742 שבלטו מעל לשאר הזנים ברמת היבול ובגודל הפרי. מומלץ להמשיך ולבדוק זנים אלה ברמת ניסוי. לזנים 2429 ו-2438 יבול משווק הנמוך ביותר. לזן 2700 מפוצל אחוזי בררה גבוהים באופן בולט (35%), הנובעים מפרי סדוק.

תודות – למועצה הצמחית ענף ירקות ולחברות הזרעים על השתתפותן במימון הניסוי.