

## תצפית זני ניצי חלב.

### חוקרים שותפים :

עירית דורי, ליאנה גנות, מו"פ דרום.  
גדעון לוריא, יאיר נישרי, שה"מ, משרד החקלאות.

### מבוא:

הסוג נץ חלב (Ornitogalum) שייך למשפחת היקינטוניים וכולל מינים רבים ביניהם 275 גיאופיטים הנפוצים בכל היבשות חוץ מאוסטרליה ואנטרטיקה. בארץ גדלים 6 מינים של נצי חלב: דוביום, קוניקום, טריזואידי, ערבי, סנדרסי ונובה. מדינת ישראל הינה הספקית העיקרית של דוביום לשווקים באירופה, לעומת זאת האספקה של נץ חלב טריזואידי מישראל נמצאת עדיין בהיקף קטן יחסית. הספקיות העיקריות של מין זה הן הולנד וקניה. היקפי הגידול של נצי חלב בארץ בעונת 2005/6 היו כ- 250 דונם. וכמות הפרחים ששווקו עמדה על כ- 15 מיליון פרחים. בשנים האחרונות הופיעו בארץ הרבה זנים חדשים של דוביום ונצי חלב אחרים, אשר הידע הגידולי עליהם מועט. בתצפית הזנים שנערכה השנה במו"פ דרום נבחנו זנים של בנצור ואיתן בצר, ניסינו להרחיב מעט את הידע הקיים על זנים אלו.

### מטרת התצפית:

נץ חלב טריזואידי וקוניקום – בחינת השפעת מועד השתילה.  
נץ חלב דוביום – בחינת השפעת טיפולי גייברלין.

### שיטות וחומרים:

#### נץ חלב טריזואידי וקוניקום

טבלה 1: פרטים על זני נצי חלב טריזואידי וקוניקום שנבחנו

גודל בצל	מקור	צבע	זן
4	בנצור	לבן קרם	ROYAL BEAUTY (טריזואידי)
+4	איתן בצר	לבן קרם	טריזואידי
+4	איתן בצר	לבן צחור	קוניקום

הזנים נשתלו בחממה בתנאי יום טבעי ב- 4 מועדי שתילה: 16/11, 1/11, 15/10, 26/9. ריסוס ראשון בגייברלין במינון 350 ח"מ נערך כ- 30-40 יום לאחר מועד השתילה ושבועיים מאוחר יותר ניתן ריסוס נוסף במינון זהה.

## נץ חלב דוביום

טבלה 2 : פרטים על זני נץ חלב דוביום שנבחנו

גודל בצל	מקור	צבע	זן
3-4	בנצור	צהוב	ROYAL TREASURE
4-5	בנצור	כתום	ROYAL GLORY
4-5	בנצור	כתום	ROYAL WINNER
3-4	בנצור	כתום	ROYAL GEM
3-4	בנצור	כתום	ROYAL VICTORY
4-5	בנצור	כתום	ROYAL CROWN
4-5	איתן בצר	כתום	D-01
+4	איתן בצר	כתום	D-04

6 זנים שמקורם במשתלת בנצור ו- 2 זנים מאיתן בצר נשתלו ב- 20/9/05 בחממה בתנאי יום טבעי. כל אחד מהזנים נבחן עם וללא טיפול בג'יברלין. 2 ריסוסי ג'יברלין במינון 250 ח"מ ניתנו בהפרש של שבועיים והחלו בהתאם לדרגת המוכנות של הזנים.

## תוצאות:

### זני דוביום עם וללא טיפולי ג'יברלין

התחלת פריחה (מספר ימים משתילה לפריחה):

ברב הזנים טיפולי הג'יברלין גרמו להקדמת הפריחה של מספר ימים עד חודש (תרשים 1). בזן R.TREASURE טיפולי הג'יברלין לא השפיעו על מועד הפריחה. בגלל שהזן מאד אפיל יתכן שטיפולי הג'יברלין שניתנו לו אינם מספקים ויש צורך אולי במינון גבוה יותר ע"מ לקבל הקדמת פריחה. יתכן גם שצריך לשתול זן זה במועד מאוחר יותר, בדומה לטריזואידי והקוניקום. הזנים: R. GLORY ו- D-01 שקבלו טיפולי ג'יברלין החלו לפרוח ראשוניים בתחילת ינואר -103 111 ימים לאחר השתילה. לעומתם, הזן R.TREASURE החל לפרוח רק בסוף מרץ 190 ימים לאחר השתילה.

### אורך פרח:

בחלק מהזנים (R.GLORY, R. WINNER, R. GEM ו- D-40) טיפולי הג'יברלין גרמו להארכת הפרח ב- 2-16 ס"מ, אולם בזנים אחרים התקבלה תוצאה הפוכה (תרשים 2). הזנים שהצטיינו באורכים הטובים ביותר היו: R.GLORY, R. WINNER ו- D-01 ו- D-40. 42-59 ס"מ.

### אורך תפרחת:

בזנים R.GLORY ו- R. GEM טיפולי הג'יברלין גרמו להתארכות של התפרחת ב- 4-6 ס"מ בהשוואה לביקורת ואילו בזנים האחרים לטיפולי הג'יברלין לא היתה השפעה משמעותית על אורך התפרחת (תרשים 3). הזן R.GLORY היה בעל התפרחת הארוכה ביותר 14-18 ס"מ.

### משקל הפרח:

ברב הזנים משקל הפרח ללא טיפולי גיברלין היה גבוה או שווה לאלו שקיבלו טיפולי גיברלין ואילו רק בזן R. GEM משקל הפרחים שקבלו טיפולי גיברלין היה גבוה יותר (תרשים 4). ברב המקרים זנים שהניבו פרחים ארוכים היו בעלי משקל גבוה יותר. משקל הפרח בזן R. TREASURE היה גבוה יחסית בגלל גבעולים שהיו עבים יחסית.

### יבול הפרחים:

באופן כללי, יבול הפרחים היה ביחס הפוך לנגיעות בנמטודות. חלקות שהיו נגועות באופן חמור הניבו יבול נמוך יחסית ואילו חלקות שהיו בעלות נגיעות נמוכה הניבו יבול גבוה יותר (תרשימים 5+6). כלומר זנים שהיו בעלי נגיעות גבוהה בנמטודות לא מיצו את פוטנציאל היבול שלהם. הזנים שהניבו את היבול הגבוה ביותר היו: R. TREASURE, D-01 ו-D-40. יבול הפרחים בזנים אלו היה 1.5-2.2 פרחים לצמח.

הנגיעות בנמטודות היתה גבוהה מאד בזנים: R. CROWN, R. VICTORY, R. GEM וכן בחלקת R. WINNER שהיתה מטופלת בגיברלין (תרשים 6). נראה שבחלקות שהיו מטופלות בגיברלין היתה נגיעות גבוהה יותר בנמטודות בהשוואה לחלקות הביקורת שלא טופלו בגיברלין.

### סיכום זני דוביום:

הזן R. GLORY החל לפרוח בתחילת ינואר באורך ממוצע של כ- 60 ס"מ, אך הניב רק 1.1 פרחים לצמח.

הזנים D-01 ו-D-40 החלו לפרוח באמצע ינואר באורך ממוצע 45-52 ס"מ והניבו יבול של 1.5-1.8 פרחים לצמח.

הזן R. TREASURE (צהוב) החל לפרוח רק בסוף מרץ. אורך הפרחים היחה קצר יחסית, 30-35 ס"מ אולם מבנה התפרחת יפה ויבול הפרחים נאה, 2.2 פרחים לצמח.

### **ניצי חלב טריזואידי וקוניקום – בחינת מועדי שתילה**

התחלת פריחה (מספר ימים משתילה לפריחה):

בשלושת הזנים, ככל שמועד השתילה התאחר, מספר הימים בשתילה לפריחה קטן (תרשים 7). בשתילת סוף ספטמבר הזנים החלו לפרוח במהלך השליש הראשון של מרץ 157-166 ימים לאחר השתילה. ואילו בשתילות אמצע אוקטובר הפריחה החלה בשליש האחרון של פברואר 131-135 ימים לאחר השתילה. לא היו הבדלים גדולים בין הזנים במועד הפריחה בכל מועדי השתילה נץ חלב קוניקום הקדים במספר ימים את פריחתו בהשוואה לנצי החלב הטריזואידיים.

### אורך פרח:

בנץ חלב קוניקום אורך הפרחים בשלושת מועדי השתילה המאוחרים היה מדהים 75-83 ס"מ (תרשים 8). במועד השתילה הראשון איכות הפרחים נפגעה מאד עקב נגיעות גבוהה בנמטודות (תרשים 12).

בנץ חלב טריזואידי (איתן בצר) אורך הפרחים במועדי השתילה השונים היה 43-55 ס"מ. במועד השתילה השני הפרחים היו קצרים בהשוואה למועדי השתילה האחרים.

בזן R. BEAUTY אורך הפרחים במועדים השונים היה 36-45 ס"מ. במועדים השני והשלישי הפרחים היו קצרים בהשוואה למועד השתילה הראשון והאחרון.

### אורך תפרחת:

בנץ חלב קוניקום אורך התפרחת בשלושת מועדי השתילה המאוחרים היה 18-20 ס"מ (תרשים 9).  
במועד השתילה הראשון אורך התפרחת נגע עקב נגיעות גבוהה בנמטודות (תרשים 12). בנץ חלב  
טריזואידי (איתן בצר) אורך התפרחת במועדי השתילה השונים היה 14.5-16.3 ס"מ ובזן R.  
BEAUTY אורך התפרחת במועד השתילה השני היה 20 ס"מ ובמועדים האחרים בסביבות 17  
ס"מ.

### יבול הפרחים:

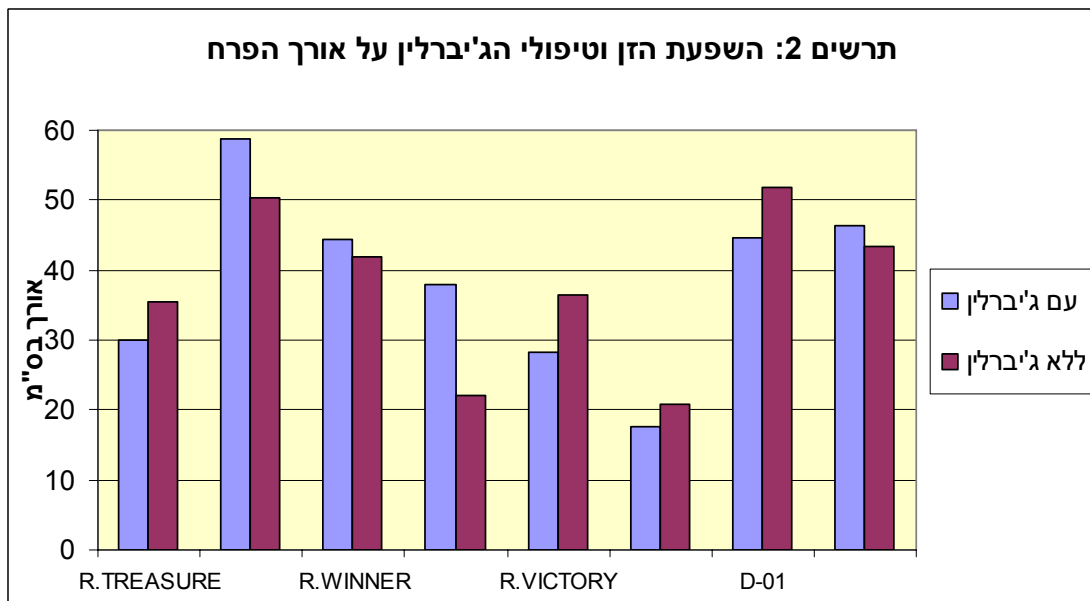
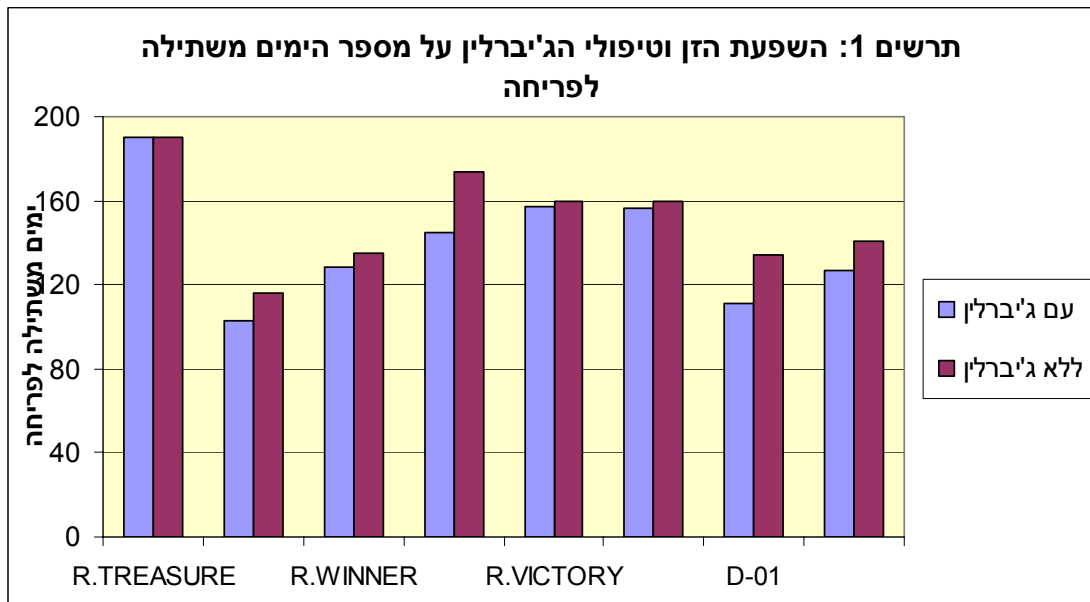
בכל הזנים מועדי שתילה באמצע אוקטובר ותחילת נובמבר הניבו את היבול הגבוה ביותר (תרשים  
11). בנץ חלב קוניקום יבול הפרחים במועדי השתילה השונים היה 1-1.4 פרחים לצמח,  
בטריזואידי (איתן בצר) 1.4-2.1 פרחים לצמח ובזן R. BEAUTY (טריזואידי בנצור) 1.6-1.9  
פרחים לצמח.

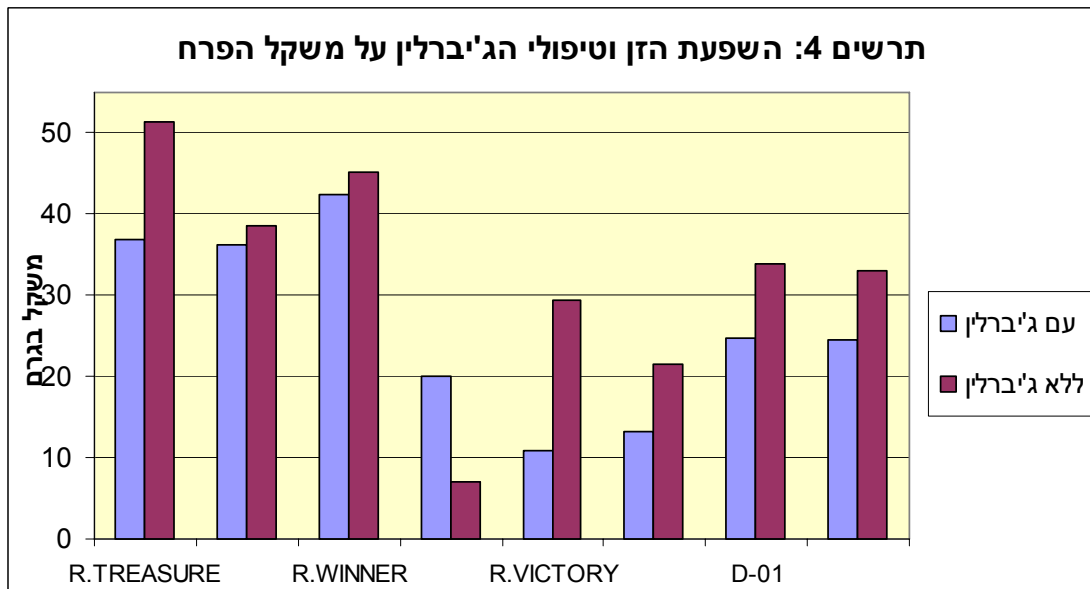
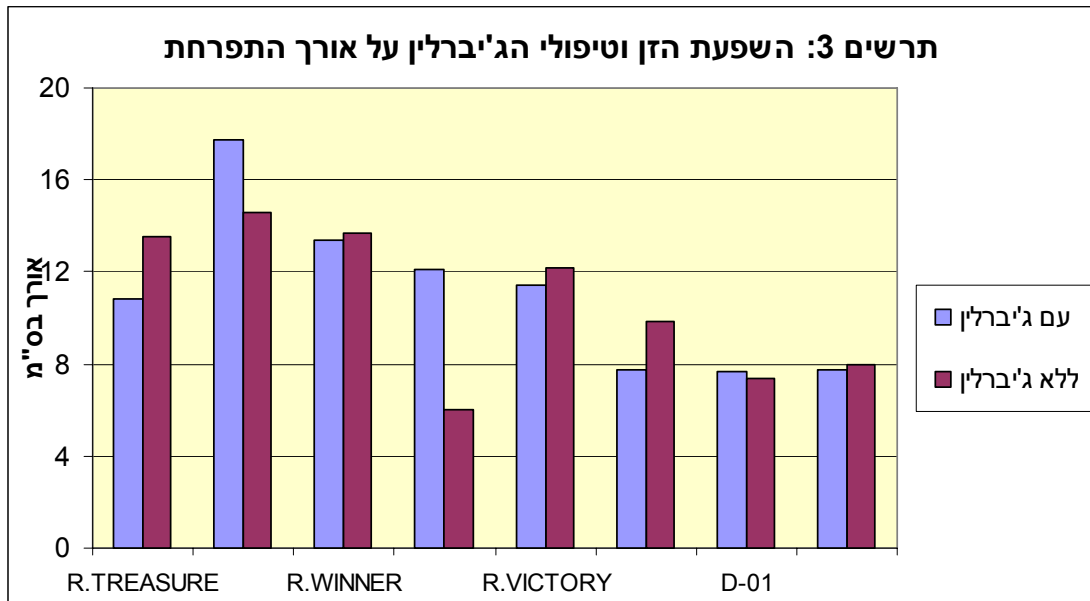
### סיכום נץ חלב טריזואידי וקוניקום:

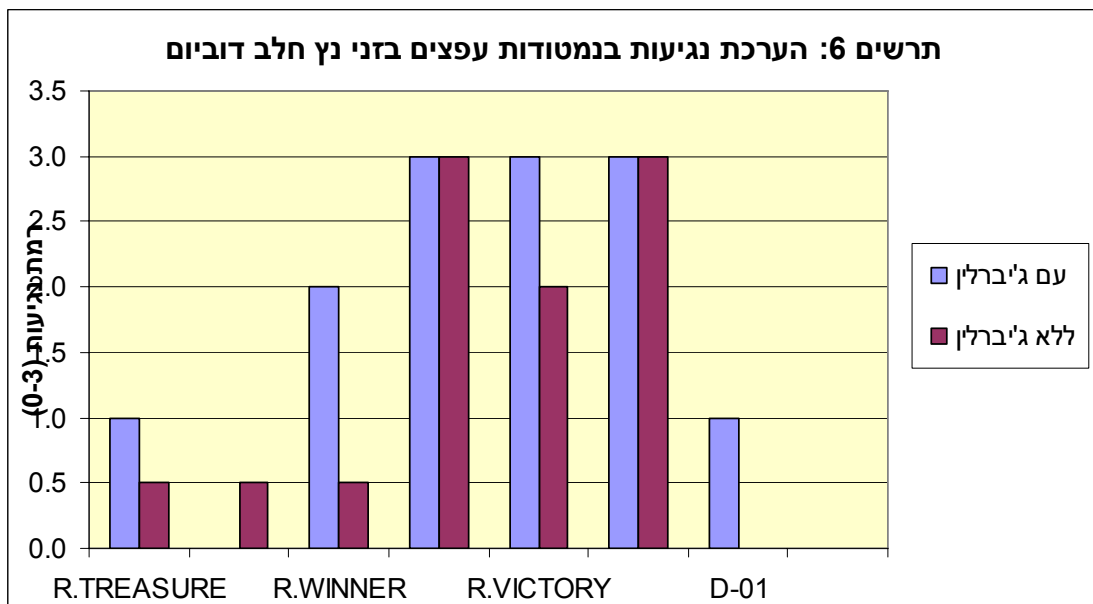
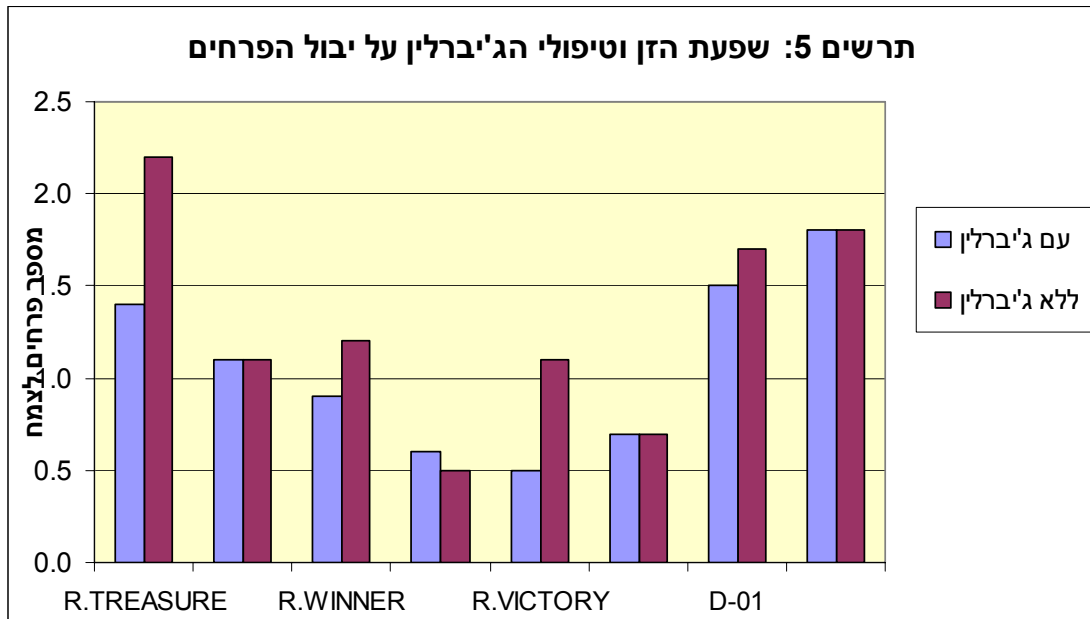
נץ חלב קוניקום בעל תפרחת יפה בצבע לבן צחור (תמונה 2) ושני זני הטריזואידי בעלי תפרחת יפה  
גם כן (תמונה 1), בצבע קרם, הינם מוצרים בעלי פוטנציאל טוב לשיווק.  
מועדי השתילה השונים איפשרו בזנים אלו רצף של קטיפה שהחל בסוף פברואר ונמשך עד אמצע  
מאי.  
בשלושת הזנים, לא מומלץ לשתול לפני אמצע אוקטובר מכיוון ששתילה מוקדמת יותר מאחרת  
בפריחה.  
מועדי השתילה המועדפים מבחינת יבול הפרחים הם שתילות אמצע אוקטובר ותחילת נובמבר.

תמונה 1: נץ חלב טריזואידי (בנצור) תמונה 2: נץ חלב קוניקום (איתן בצר)

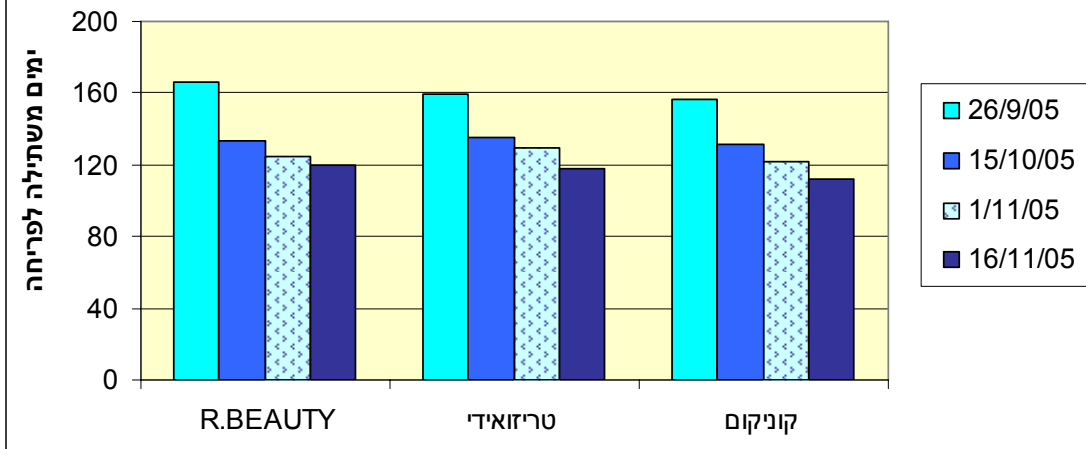




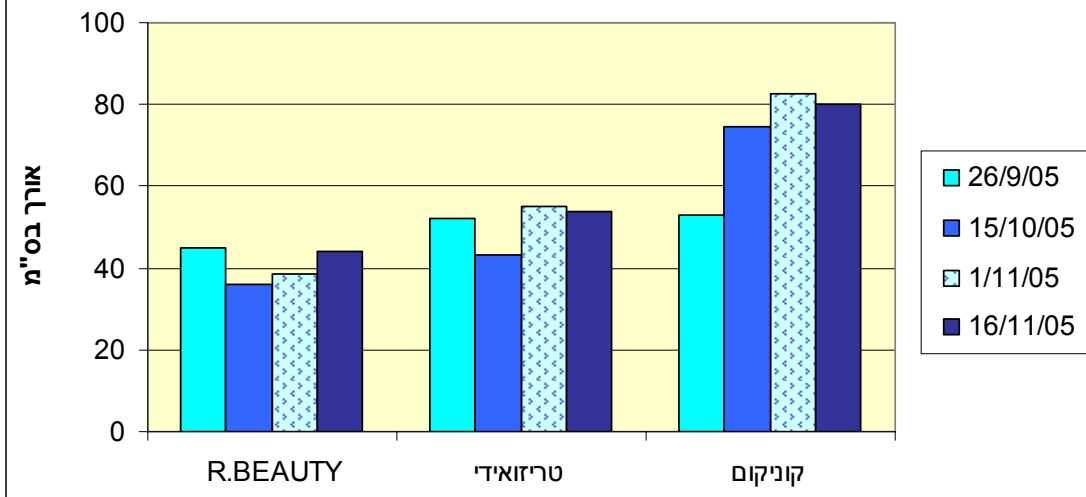




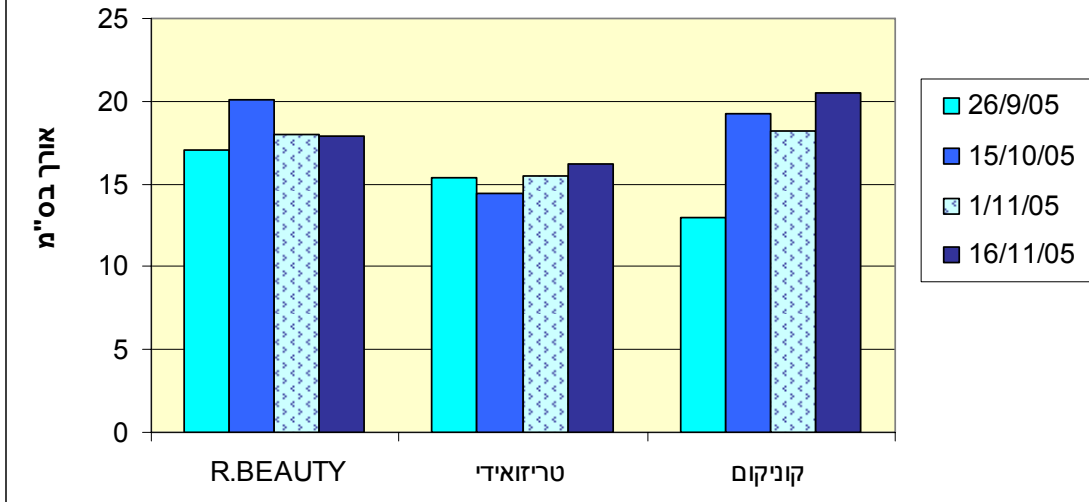
**תרשים 7: השפעת הזן ומועד השתילה על מספר הימים משתילה לפריחה**



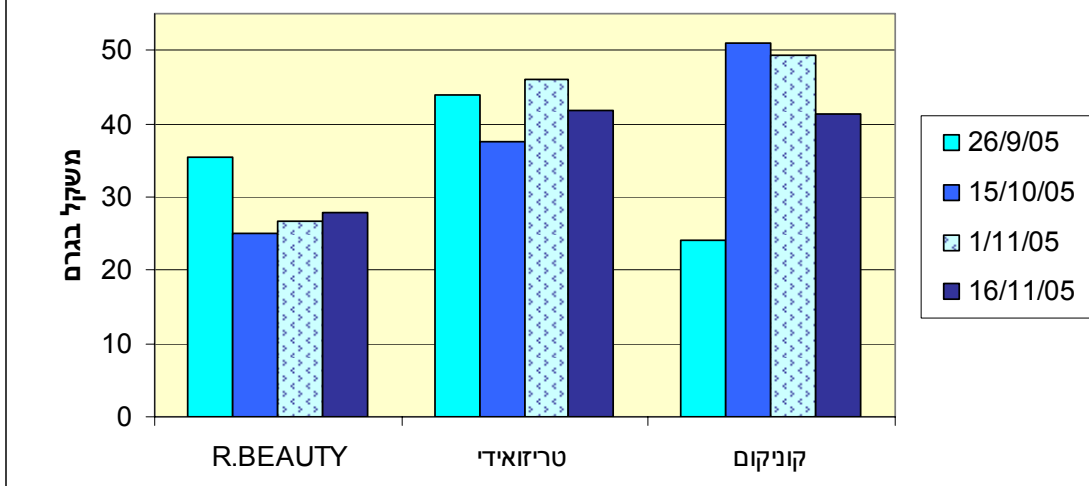
**תרשים 8: השפעת הזן ומועד השתילה על אורך הפרח**



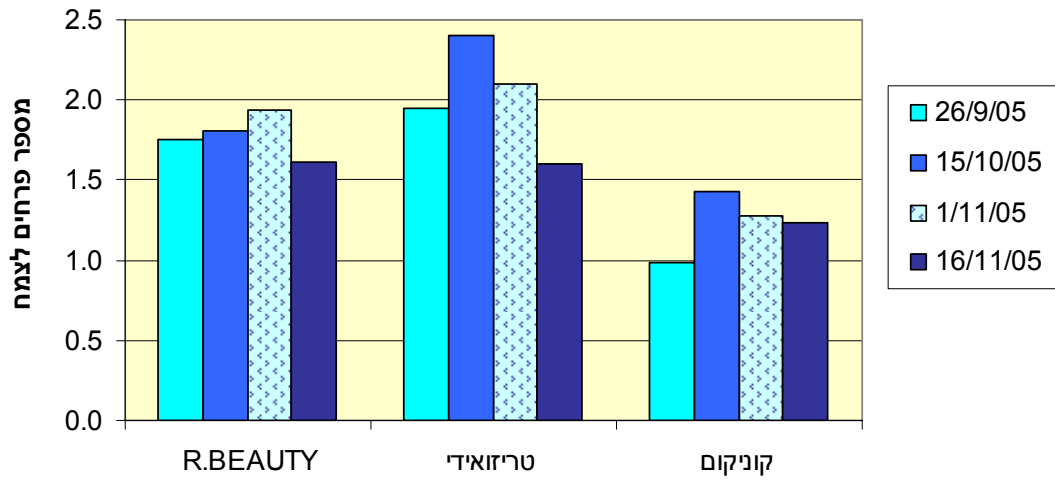
**תרשים 9: שפעת הזן ומועד השתילה על אורך התפרחת**



**תרשים 10: השפעת הזן ומועד השתילה על משקל הפרח**



**תרשים 11: השפעת הזן ומועד השתילה על יבול הפרחים**



**תרשים 12: הערכת הנגיעות במטודות עפצים בני חלב טריזואידי וקוניקום**

