

מבחן זני פלפל בבית רשת 50 מש'

חוקרים שותפים:

חנן זוהר - מדריך לגידול ירקות בנגב, שה"מ, משרד החקלאות.
איציק פוסלסקי - אגף הירקות, שה"מ, משרד החקלאות.
חנה יחזקאל - מו"פ דרום.

מבוא:

גידול פלפל בבתי רשת צל בעונת הקיץ נעשה בעיקר בבשור אך גם במרכז הארץ. על מנת להקטין את סיכויי ההדבקה במחלות וירוס המעוברות ע"י כנימות עלה (p.v.y , c.m.v) נוקטים החקלאים בשני אמצעים: האחד, שימוש בשמנים קיציים (וירול , וירותר , j.m.s) בחודשים אפריל ומאי תקופה בה אוכלוסיית הכנימות ופעילותן רבה. האמצעי השני הוא דחיית מועד השתילה לסוף חודש מאי (התחמקות) ובכך להקטין משמעותית את סיכויי ההדבקה בוירוסים אלה. האמצעי הטוב ביותר להגן על הצמחים הוא גידול בבית רשת המוגן ברשת 50 מש'. רשת זו בניגוד לרשת צל מונעת מעבר של כנימות מכל סוג אל תוך בית הרשת. הגידול בבית רשת כזה מאפשר מחד הקדמת השתילה גם לתחילת חודש אפריל שבו הסכנה להינגעות בוירוסים גדולה ומאידך להשאת היבול כיון שמשך הגידול בבית רשת 50 מש' ארוך יותר בכ-45 ימים מזה של בית רשת צל. חשוב לזכור שמועד סיום הגידול בבתי רשת למיניהן דומה על כן הגידול הארוך יותר בבית רשת 50 מש' יכול לתרום בין 2-4 טון יותר יבול. בנוסף יש לזכור שבבתי רשת 50 מש' ניתן להפחית את השימוש בחומרי הדברה כנגד מזיקים כיון שהרשת מגנה על הגידול מפני כנימות עלה ועשי לילה למיניהם. מטרת הניסוי הייתה לבחון ביצועי זנים זהים בשני בתי רשת שונים כאשר בית רשת 50 מש' נשתל כ- חודש לפני השתילה בבית רשת צל.

שיטות וחומרים:

הניסוי נשתל במבנה בית צמיחה מכוסה ברשת 50 מש'.
קרקע בינונית בחוות הבשור
שיטת הגידול: הדליה ספרדית בשורות בודדות.
מרחק השתילה בתוך השורה 30 ס"מ. ואילו המרחק בין השורות היה 1.2 מ'.
העומד בחישוב לדונם 2777 שתילים.
תאריך שתילה: 23.4.03
שתילי תבנית בגודל 1.5 אינטש.

זנים:

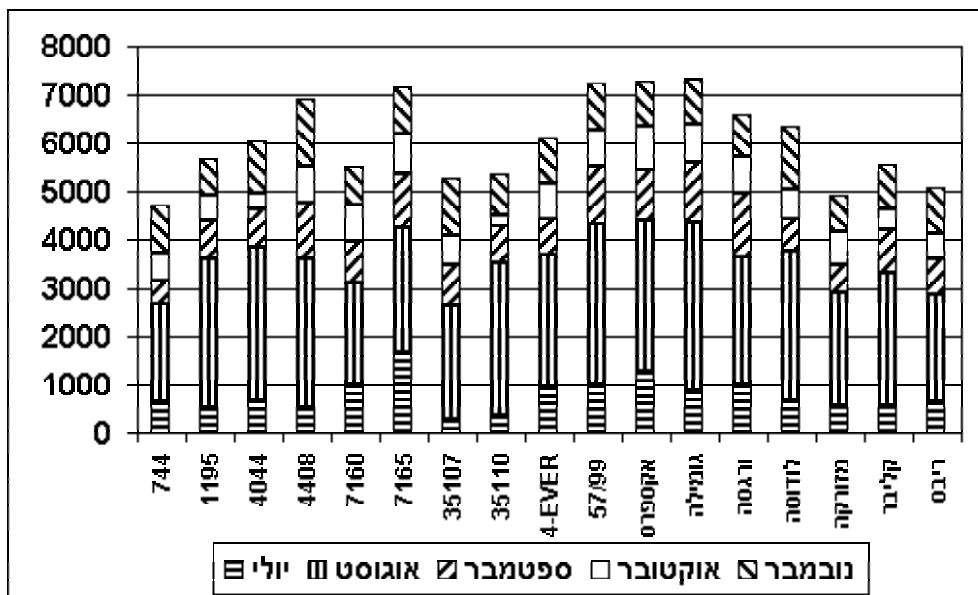
- אדומים:**
1. 1195 - הזרע
 2. 57/99 - תרסיס
 3. 7160 - גדרה
 4. 7165 - גדרה
 5. גומילה - סמקו
 6. מזורקה - סולי
 7. 4-ever - אפעל
 8. ורגסה - כצ'ט
 9. ריבס - כצ'ט
 10. 4044 - סמקו
 11. 35107 - סולי
 12. 35110 - סולי
 13. לודוסה - כצ'ט

- 14. 4408 (מנטור) - סמקו
- 15. קליבר - מכתשים
- 16. מאבריק (אקספרס) - אפעל
- 17. 744 - הזרע

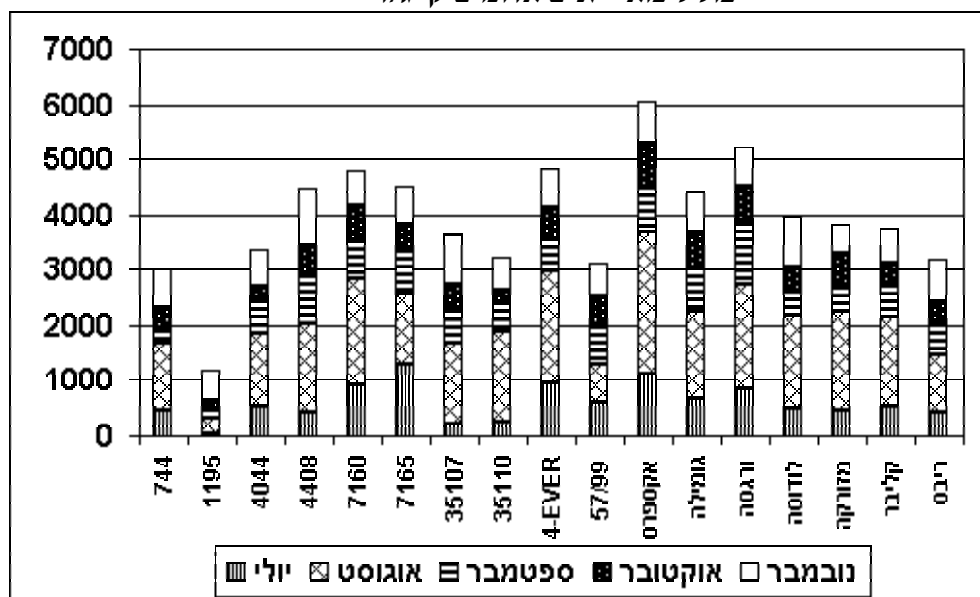
כתומים: 1. 6321 (נטע) - אפעל
2. סימפטי - סולי

צהובים: 1. מונסט - אפעל
2. טרנטו - סולי
3. 4478 - סמקו
4. דינמו - מכתשים
5. 959 - הזרע

יבול כללי - זנים אדומים ק"ג/ד'



יבול ליצוא - זנים אדומים ק"ג/ד'

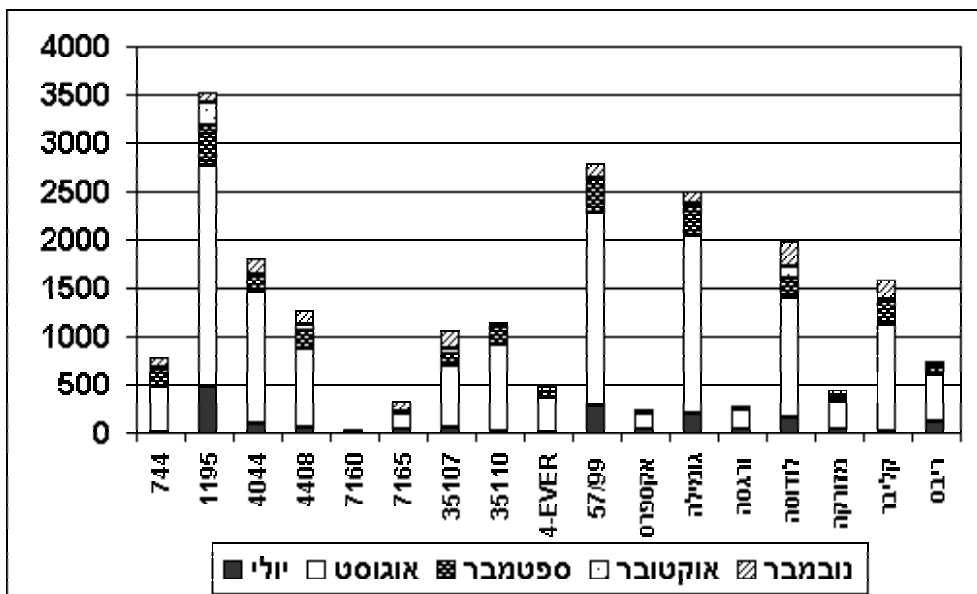


רמת היבול הכללית שהתקבלה במבחן זנים זה הייתה נמוכה למרות שניסוי זה נשתל כחודש לפני הניסוי בבית רשת הצל. מתחילת הגידול, כנראה בגלל עודפי חנקן גדולים, הצמחים התפתחו יתר על המידה. הצימוח היה נמרץ מדי והחניטה הייתה מעטה אף על פי שתנאי האקלים היו מיטביים לחנטה. רמת היבול הכללית שהתקבלה היא בינונית למשך תקופת הגידול. היבול הכללי הגבוה ביותר התקבל מהזנים מאבריק (אקספרס), ג'ומילה, ורגסה, 4408 (מנטור), 7165 ו 57/99. זנים אלה לבד מהזן 57/99 הניבו גם יבול גבוה ליצוא. יבול ליצוא גבוה התקבל גם מהזנים ever ו 7160.

משקל פרי בודד בחודשי הקטיף השונים וממוצע משקל פרי בודד לכל התקופה

ממוצע	נובמבר	אוקטובר	ספטמבר	אוגוסט	יולי	זן
139	145	151	124	153	122	1195
155	124	154	150	158	192	35110
162	149	148	156	181	175	35107
165	152	149	160	162	202	אקספרס
168	143	145	154	177	220	ורגסה
170	144	154	153	183	215	744
171	150	150	146	180	227	7165
173	152	162	164	170	216	מזורקה
178	149	154	163	180	242	קליבר
178	143	156	177	184	229	57/99
179	151	150	168	184	243	לודוסה
180	157	146	167	186	246	4408
181	150	181	169	184	218	4-EVER
182	155	148	172	189	246	ריבס
182	153	142	167	194	254	4044
183	156	166	164	184	243	7160
213	168	178	202	214	301	גומילה

יבול פרי סדוק בזנים האדומים בק"ג/ד'



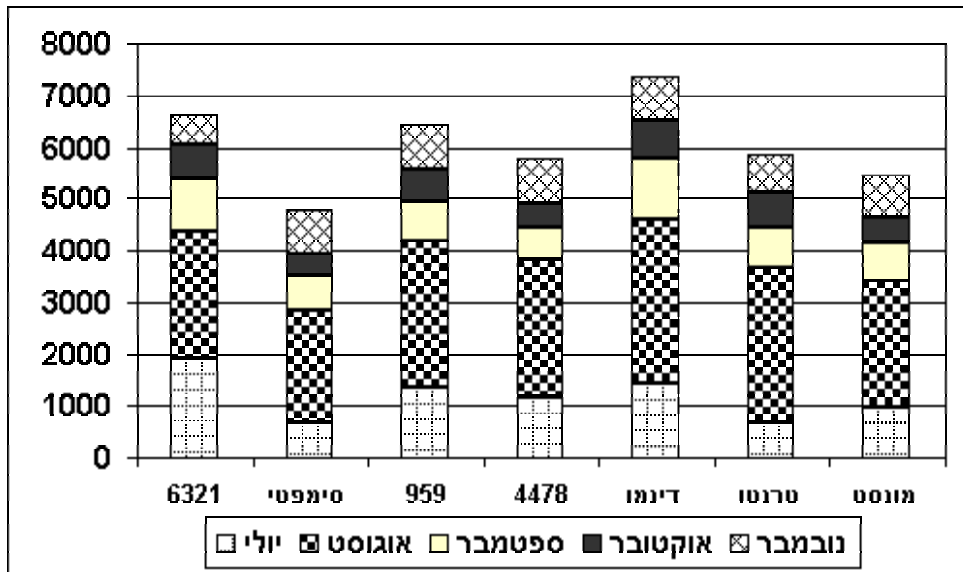
היבול הגבוה שהתקבל בזנים 4408 וגיומילה נובע מהיותם זנים עם פרי גדול ובמיוחד הזן גיומילה שבניסוי זה הניב פרי גדול מאוד ועל כן מספר הפרות שזן זה חנט היו מעטים. הזים ורגסה, 57/99 ו 7165 הניבו יכול גבוה וגודל הפרי שלהם בינוני. הזן אקספרס שבניסוי זה הניב פרי קטן אך חנט היטב ועל כן יכולו גבוה. לזנים 1195, 57/99, גיומילה, לודוסה, 4044 וקליבר רמת סידוק גבוהה.

אחוז פרי נגוע בשחור פיטם ק"ג/ד'

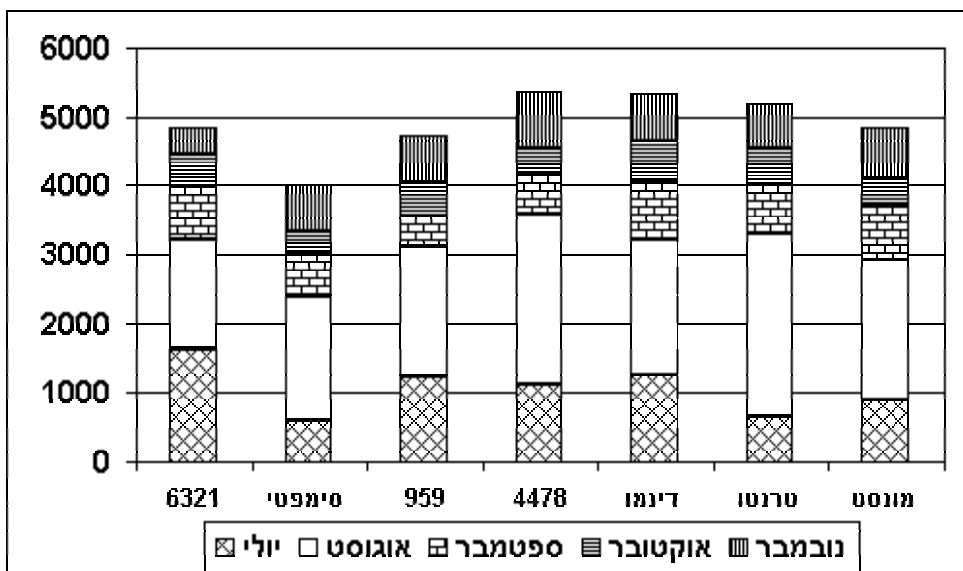
ממוצע	נובמבר	אוקטובר	ספטמבר	אוגוסט	יולי	זן
12	4	10	5	18	21	744
8	2	20	4	18	0	1195
6	1	8	1	18	2	4044
9	1	7	3	27	7	4408
3	1	4	4	9	0	7160
23	7	19	19	56	13	7165
5	0	10	3	5	5	35107
16	1	14	1	21	43	35110
4	0	6	3	6	3	4-EVER
15	2	26	13	19	14	57/99
7	2	8	9	10	5	אקספרס
2	1	7	2	1	0	גומילה
11	0	6	9	29	14	ורגסה
3	0	9	2	3	4	לודוסה
2	1	4	0	5	0	מזורקה
1	1	3	0	0	1	קליבר
16	7	13	9	41	8	ריבס

לזנים 7165, ריבס, 35110 ו 57/99 הייתה רמה גבוה של פרי נגוע בשחור פיטם. בשכלול כל הפרמטרים בלטו הזנים מאבריק (אקספרס) וורגסה אף על פי שלזן מאבריק פרי מעט קטן ולזן ורגסה היו 11 אחוזים של פרי נגוע בשחור פיטם. בחלקת הניסוי אובחנה נגיעות בוירוס כתמי הנבילה של העגבניה (T.S.W.V). הזנים 1195, 7165, 4 ever, 57/99, מזורקה וריבס נפגעו מוירוס זה יותר מהזנים האחרים.

יבול כללי של הזנים הצהובים והכתומים – ק"ג/ד'



יבול ליצוא בק"ג/ד' בזנים הצהובים והכתומים

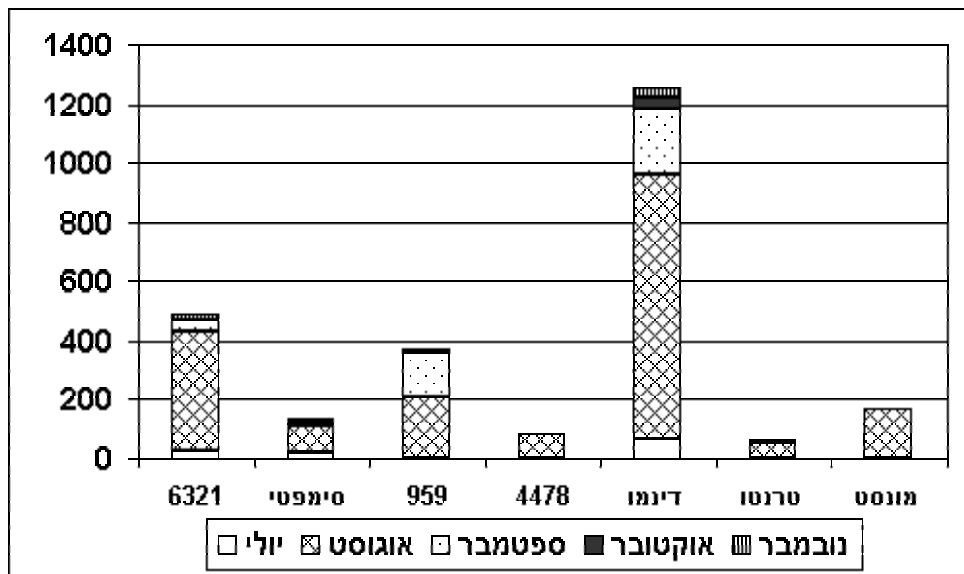


מבין הזנים הצהובים בלט הזן דינמו ביבול כללי גבוה מהזנים האחרים אך ביבול ליצוא הזנים מונסט טרנטו, 7160 ו 4478 הניבו יבול דומה ליבול זן זה שמבטא אחוז יצוא גבוה יותר של זנים אלה לעומת הזן דינמו. הזן נטע (6321) היה עדיף על הזן סימפטי בשני הפרמטרים של היבול.

משקל ממוצע חודש לכל	פרי בכל וממוצע התקופה					
	זן	יולי	אוגוסט	ספטמבר	אוקטובר	נובמבר
4478	240	179	159	137	140	171
959	257	180	162	144	147	178
דינמו	246	188	160	157	142	179
טרנטו	235	182	162	161	156	179
מונסט	241	203	183	118	158	181
סימפטי	253	193	170	160	141	183
6321	250	199	169	146	154	184

משקל הפרי הבודד ביולי נע סביבות 240 - 250 גרם. משקל הפרי הבודד הולך וקטן מחודש לחודש בדומה למשקל הפרי הבודד בזנים הצהובים.

יבול פרי סדוק בזנים הצהובים והכתומים – בק"ג/ד'



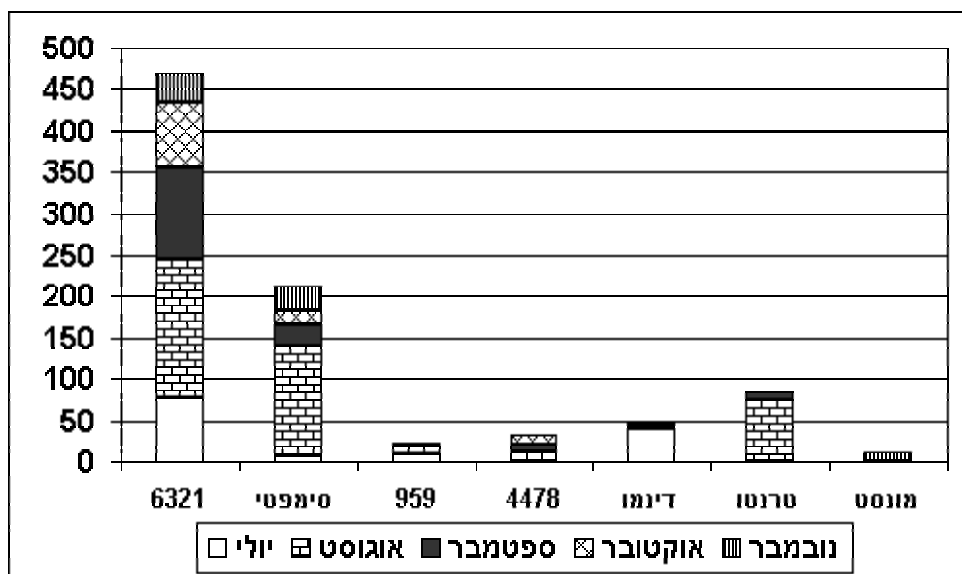
רמת הסדקים בפרי של הזן דינמו הייתה גבוהה (מעל 1200 ק"ג/ד'). קרוב ל 20% מהפרי של זן זה היה סדוק. גם לזן הכתום 6321 הייתה רמת סדוק בינונית (כ- 8%). בשכלול כל הפרמטרים בלטו הזנים טרנטו ו 4478. כיון שהזן מונסט יוצא מהמשך הבדיקה, על פי שיקולי החברה לא התייחסנו בהמלצתנו לזן זה.

אחוז שחור פיטם בזנים הכתומים והצהובים

זן	יולי	אוגוסט	ספטמבר	אוקטובר	נובמבר	ממוצע
6321	3	14	1	1	2	4
סימפטי	3	8	1	0	5	3
959	13	32	21	16	3	17
4478	0	2	2	4	1	2
דינמו	2	10	6	7	0	5
טרנטו	3	8	7	7	0	5
מונט	5	13	0	15	0	7

בולט לשלילה הזן 959 עם 17 אחוזים של פרי עם שחור פיטם. בזנים רמת שחור הפיטם אינה משמעותית.

יבול פרי נגוע ביורוס – ק"ג/ד'



נגיעות יחסית גבוהה ביורוס כתמי הנבילה של העגבניה התקבלה בשני הזנים הכתומים ובעיקר בזן נטע (6321).