

# גידול כלנית במצע מנותק בנפח נמוך

חוקרים שותפים:

עירית דורי וליאנה בן יונס - מו"פ דרום.  
גדעון לוריא ויעל סקוטלסקי - שה"מ פרחים, משרד החקלאות.

## מבוא:

הגידול בתעלות התלויות מנצל בצורה טובה יותר את התשתית בבית הגידול, מכיוון שבשיטת גידול זו לא קיימים שבילים בבית הגידול, למעשה קיים שביל דינמי אותו אנחנו יוצרים במקום ובזמן הרצוי. מכיוון שברב גידולי הפרחים שני שליש מהשטח מנוצל לגידול וכשליש מהשטח לטובת שבילים, התעלות התלויות מאפשרות הגדלת עומד השתילה בבית הגידול ב- 50%. בעקבות הכנסתם לגידול של זנים מקבוצת המונליזה אשר הקדימו פריחה והעלו יכול בתנאי יום ארוך, מתבקש ניצול יעיל יותר של תשתיות הגידול. עקב תופעת זכריה מחוייבים המגדלים לשנות מדי שנה את שטחי הגידול והחזרה לגידול בשטח בו גדלו כלניות מתאפשרת רק לאחר מספר שנים. היקף ורישות השטחים במערכת השקיה מוגבל וכן התחלופה בין השטחים ולכן עלה הרעיון של גידול בתעלות התלויות. טכנולוגית גידול זו עשויה לנצל ביתר יעילות את תשתיות הגידול ולהתחמק מתופעת זכריה.

## שיטות וחומרים:

פקעות מהזן מונליזה אדום בגודל 2-3 נשתלו בבית רשת ב- 29/9/00 בתנאי יום ארוך. הארכת היום ניתנה כשבירת לילה בהארה מחזורית (5/15) למשך 6 שעות (00:00-21:00). בקרקע נשתלו הפקעות בעומד 20 למ"ר ואילו בתעלות עומד השתילה היה 30 למ"ר. מצע הגידול בתעלות הורכב מתערובת של 85% כבול ו- 15% קלקר ונפחו היה 10 קו"ב לדונם.

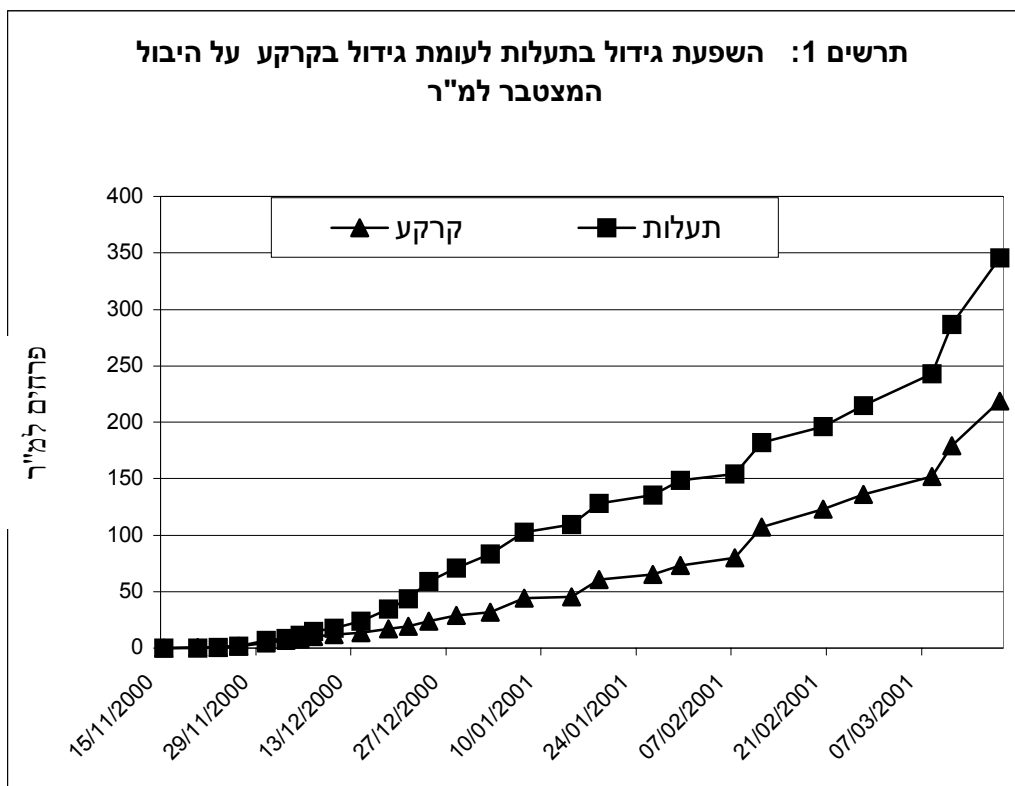
## תוצאות:

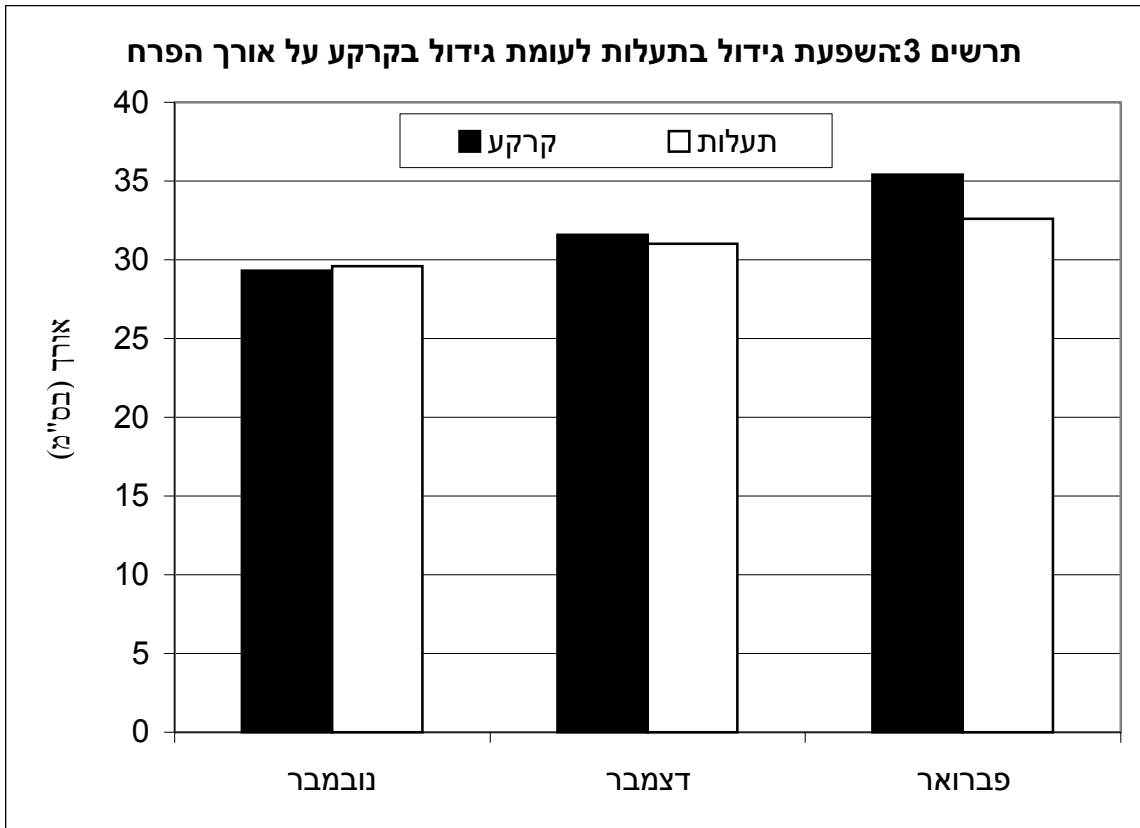
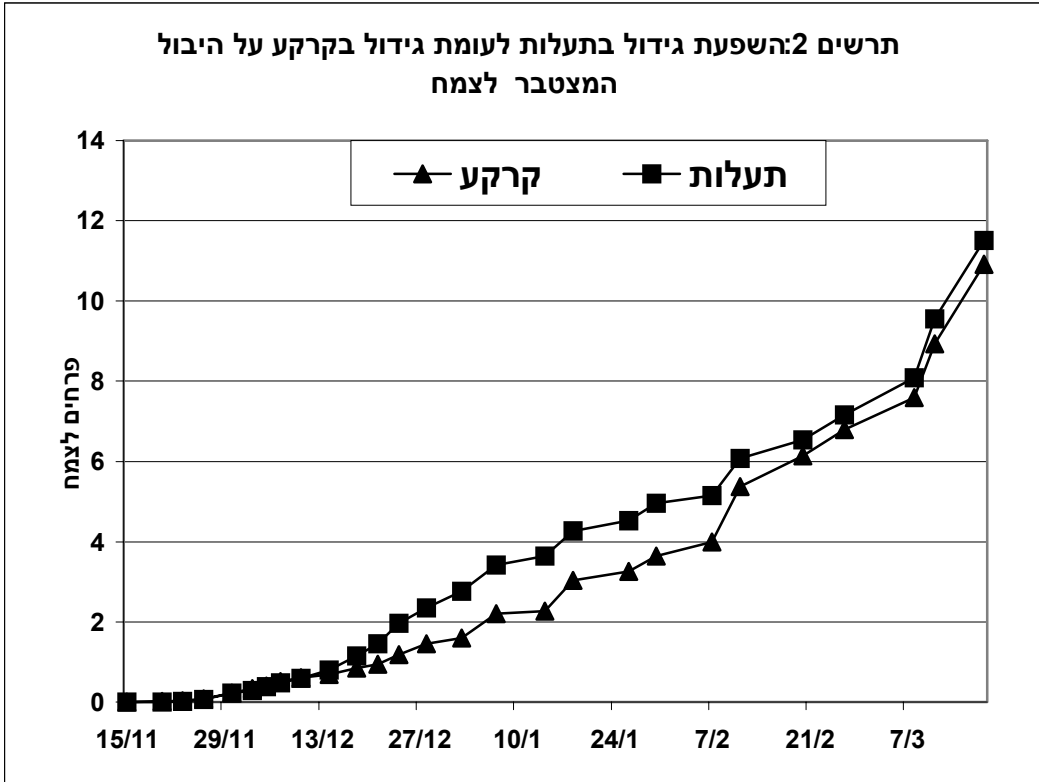
קטיף הפרחים החל באמצע נובמבר ונמשך עד סוף מרץ. לאחר כחודש כבר ניתן היה להבחין שכמות הפרחים למ"ר בתעלות היה גדול באופן משמעותי בהשוואה לגידול בקרקע. הפער בכמות הפרחים גדל עם התקדמות הקטיף, כך שמאמצע דצמבר עד השבוע הראשון של פברואר יכול הפרחים בתעלות היה כפול מכמותם בקרקע (תרשים 1). בסיום העונה נקטפו בתעלות 60% יותר פרחים למ"ר בהשוואה לקרקע. גם ביבול המצטבר לצמח היה יתרון לגידול בתעלות מאמצע דצמבר עד השבוע הראשון של פברואר (תרשים 2). לא נצפו הבדלים באורך הפרח בין הגידול בקרקע לגידול בתעלות בחודשים נובמבר ודצמבר ואילו החודש פברואר היה יתרון לכלניות בקרקע 35 ס"מ לעומת 32 ס"מ לכלניות בתעלות (תרשים 3). גם במשקל הפרח לא נצפו הבדלים מובהקים בחודשים נובמבר ודצמבר ואילו בחודש פברואר היה משקל הפרח גדול יותר בקרקע 14 גרם לעומת 10 גרם בתעלות (תרשים 4).

## סיכום:

הגידול בתעלות תרם לתוספת ביבול המצטבר מעבר למצופה מהתוספת בעומד השתילה. עליה בעומד השתילה של 50% נתנה הכפלה של היבול למ"ר במשך רב העונה ובהמשך הצטמצמה לתוספת של כ- 60% ביבול המצטבר בתם העונה. מעבר לכך, חלק ניכר מהעונה מספר הפרחים לצמח היה גדול יותר בגידול בתעלות. תוספת זו מרמזת על יתרון שנובע כנראה מעצם הגידול במצע המנותק, אשר מאפשר בקרה ושליטה טובים יותר בהשקיה ובדישון וכן התחמקות מתופעת זכריה.

טכנולוגיית הגידול בתעלות אפשרה ניצול יעיל יותר של תשתיות הגידול ובעיקר תשתית התאורה. כמו כן ניתן לחזור ולהשתמש באותן תשתיות בשנה שלאחר מכן במידה והמצע מוחלף או עובר חיטוי לפני עונת הגידול הבאה.





תרשים 4: השפעת גידול בתעלות לעומת גידול בקרקע על משקל הפרח

