

## גידול אדמונית באזור הבשור

### חוקרים שותפים:

עירית דורי, יאיר נשרי, ליאנה גנות, – מו"פ דרום  
רינה קמינצקי – מינהל המחקר החקלאי

### מבוא:

בשנים האחרונות הפכה האדמונית לאחד הגידולים הרווחיים בענף הפרחים. אחד היתרונות הבולטים בגידול הינו תמורה גבוהה עבור הפרחים וצורך נמוך בידיים עובדות. גידול באזור הנגב שונה מהגידול באזורי הארץ האחרים מכיוון שמנות הקור הטבעיות באזור הנגב אינן מספיקות לקבלת אינדוקציה לפריחה ולכן מחייבות הוצאת חומר הריבוי מבית הגידול מדי שנה ומתן קירור מלאכותי. פרוטוקול גידול האדמונית הקיים היום לגבי אזור הנגב איננו מספק. יבול הפרחים אצל החקלאים באזור הנגב נמוך מזה המתקבל באזורי הגידול האחרים. לאחר שבחנו במשך 4 שנים שיטות גידול שונות נראה יתרון ברור לשיטת הגידול בשינוע ולכן כבר עונה שנייה שכל האדמונית במו"פ דרום גדלה בשיטת גידול זו. כמו כן לאחר מספר שנות מחקר הגענו למסקנה חד משמעית שהזן שרה ברנרד איננו מתאים לגידול באזור הנגב בגלל רגישותו הרבה לטמפרטורות גבוהות והתחלנו בחיפוש אחר זנים פחות רגישים לטמפ' גבוהות שמתאימים לגידול באזור הנגב.

### מטרת הניסוי:

התאמת פרוטוקול הגידול של האדמונית לתנאי האקלים האופייניים לנגב - קיץ חם וחורף מתון .

### מטרות ספציפיות:

■ איתור זני אדמונית שיתאימו יותר לגידול באזורים חמים.

### שיטות וחומרים:

לפני 5 שנים הבאנו לבחינה 7 זני אדמונית בנוסף לשרה ברנרד: פסטיבה מקסימה, אלכסנדר פלמינג, קורל סנסט, מונז'ור ז'ול אלי, קנזס, הנרי בוסקוט וברצלה. ובשנה שעברה הובאו מהולנד 11 זנים נוספים:

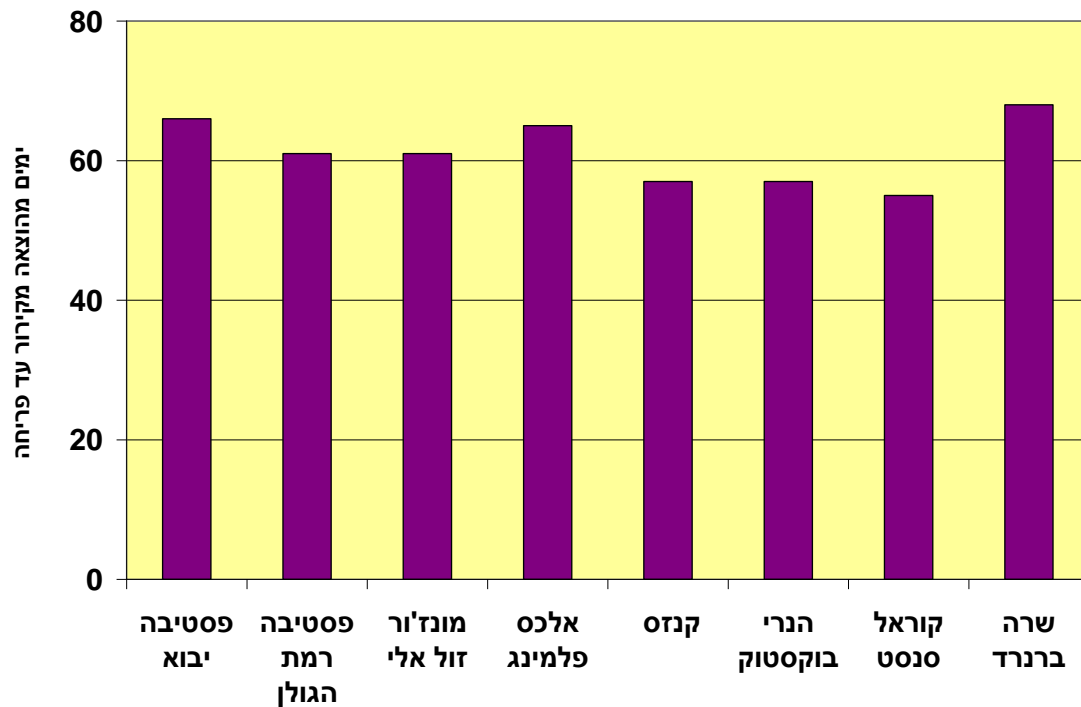
Dinner Plate , Jubilee , Command Performance , Honey Gold,  
,Coral Sunset ,Belladonna ,Gardenia ,Mothers Choice , Nick Shaylor  
. Blush Queen , Coral Charm

גודל הכתרים של הזנים החדשים שהובאו היה 2-3 עיניים. כל הזנים נשתלו בדליים של 25 ליטר עם מצע אודם 168 המכיל 70% טוף, 15% כבול ו- 15% קומפוסט.

ב- 19/8/14 הוצאו צמחים מבית הרשת ושונעו למקרר בדליים. חומר הריבוי הוכנס להמרצה במקרר בטמפרטורה של 15 מ"צ למשך 20 ימים אח"כ 8 ימים נוספים ב- 10 מ"צ, 60 ימים ב- 2 מ"צ, שבוע ב- 10 מ"צ ו- 10 ימים אחרונים ב- 15 מ"צ. ב- 2/12/14 בתום תקופת הצינון שונעו הדליים בחזרה לבית רשת 18% צל.

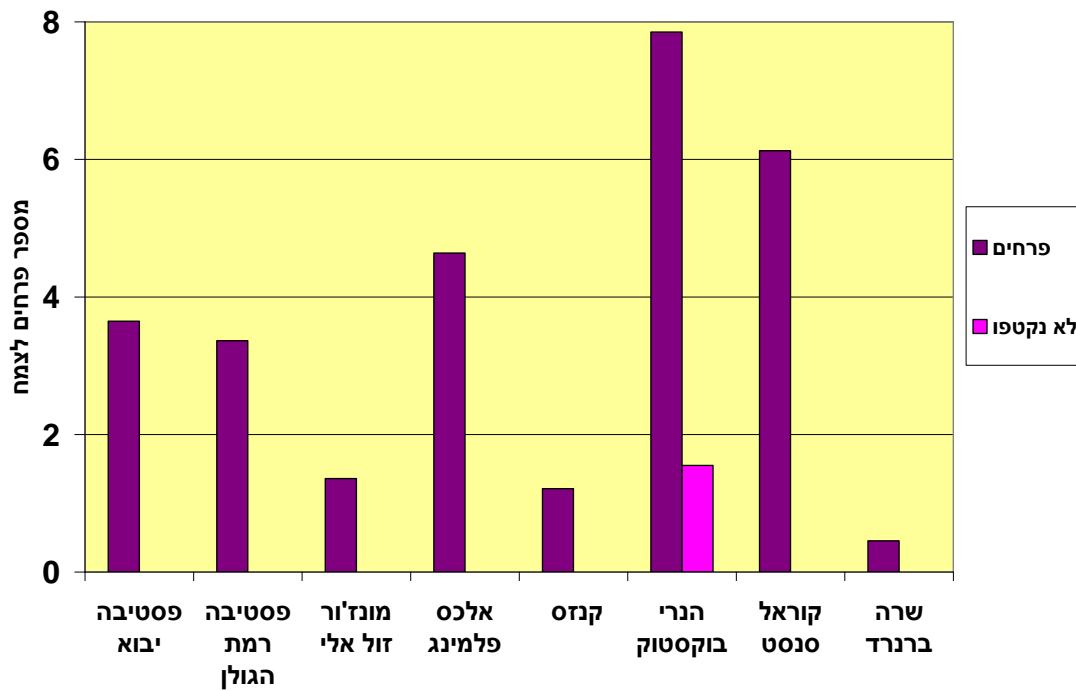
## תוצאות:

### זנים שהובאו למו"פ לפני 5 שנים

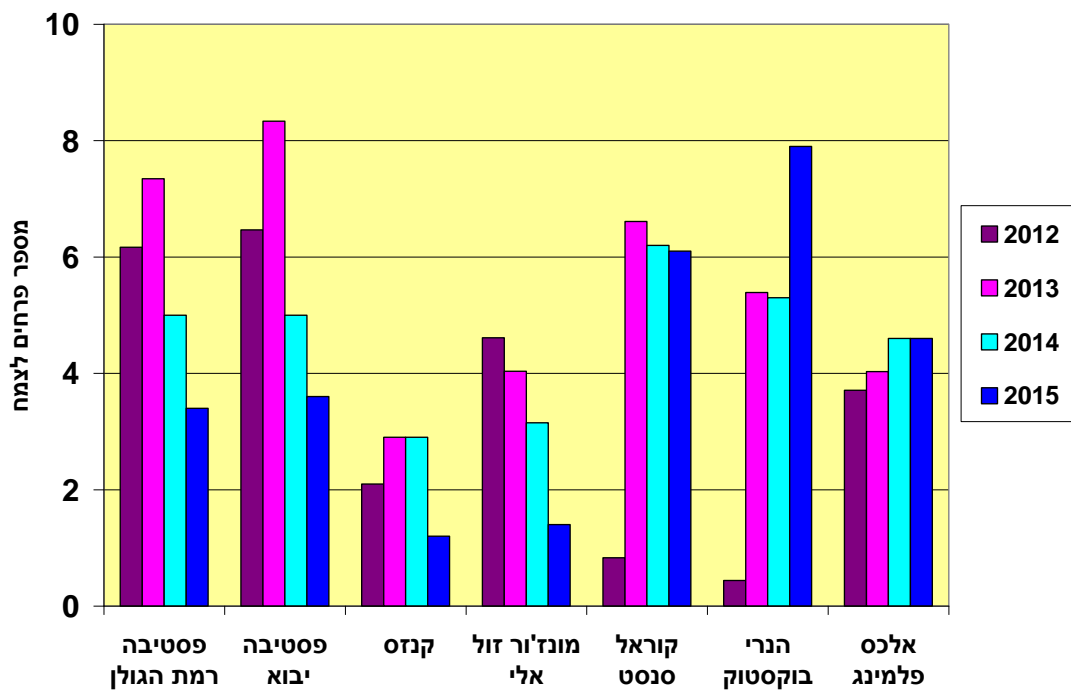


### **תרשים 1: השפעת הזן על מספר הימים מהוצאה מקירור עד התחלת הפריחה.**

הזנים הבכירים ביותר קנזס, הנרי בוקסטוק וקוראל סנסט החלו לפרוח ראשונים בסוף ינואר 55-57 ימים לאחר ההוצאה מהקירור והזנים המאוחרים יותר החלו לפרוח 10-12 ימים מאוחר יותר (תרשים 1). הזן שרה ברנד החל לפרוח אחרון 68 ימים לאחר הוצאתו מהקירור. פריחת הזנים נמשכה עד סוף פברואר. יבול הפרחים בזנים הנרי בוקסטוק (8 פרחים לצמח) וקורל סנסט (6) היה הגבוה ביותר ובזן שרה ברנד התקבל היבול הנמוך ביותר 0.5 פרחים לצמח (תרשים 2). ברב הזנים נקטפו הפרחים מעל העלה הראשון אולם בזן הנרי בוקסטוק מכיוון שאין עלים בחלקו התחתון של הגבעול נקטפו הפרחים עד למטה והושארו בכל צמח כ- 2 פרחים שלא נקטפו להשמנה של הכתר. הזנים הנרי בוקסטוק וקורל סנסט שמרו על יבול יציב ב- 3 השנים האחרונות (5-8 פרחים לצמח) (תרשים 3). בזנים פסטיבה מקסימה ומונד'ור ז'ול אלי יש ירידה משמעותית ביבול בשנתיים האחרונות כנראה שצריך לפצל את הכתרים.

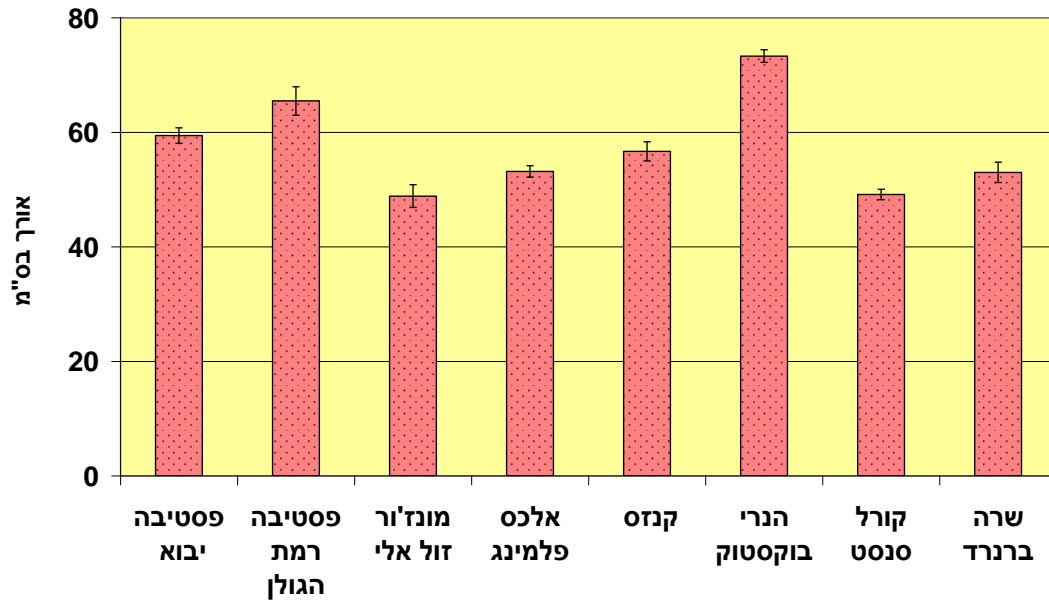


תרשים 2: השפעת הזן על יבול הפרחים

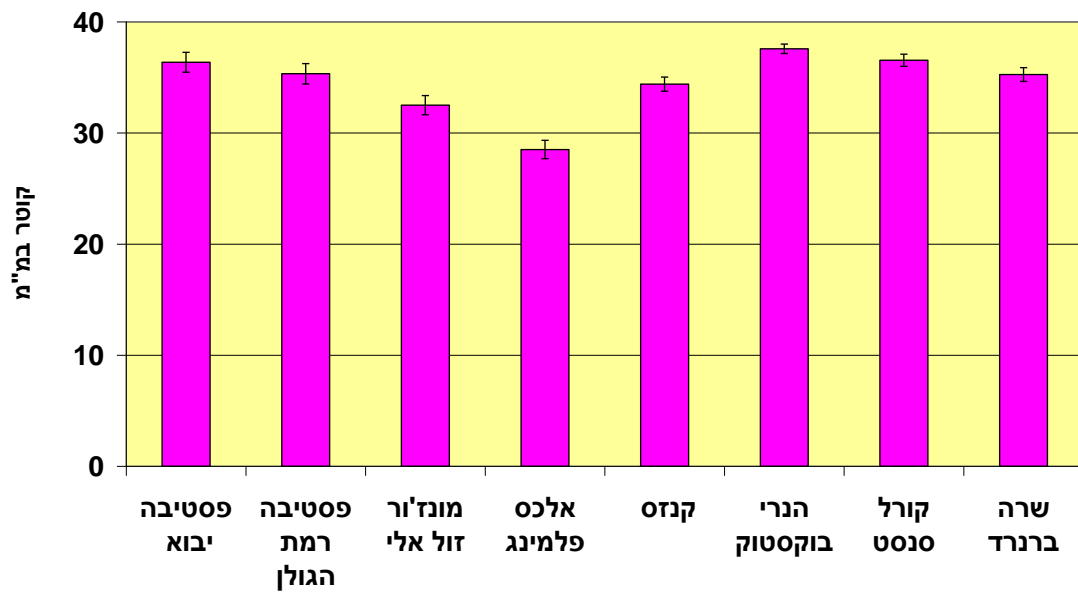


תרשים 3: השפעת הזן על יבול הפרחים בארבעת השנים האחרונות.

בכל הזנים אורך הפרחים היה טוב (תרשים 4). הזן הנרי בוקסטוק הצטיין בפרחים הארוכים ביותר 73 ס"מ והזנים מונז'ור זול אלי וקורל סנסט היו בעלי הפרחים הקצרים ביותר 49 ס"מ.



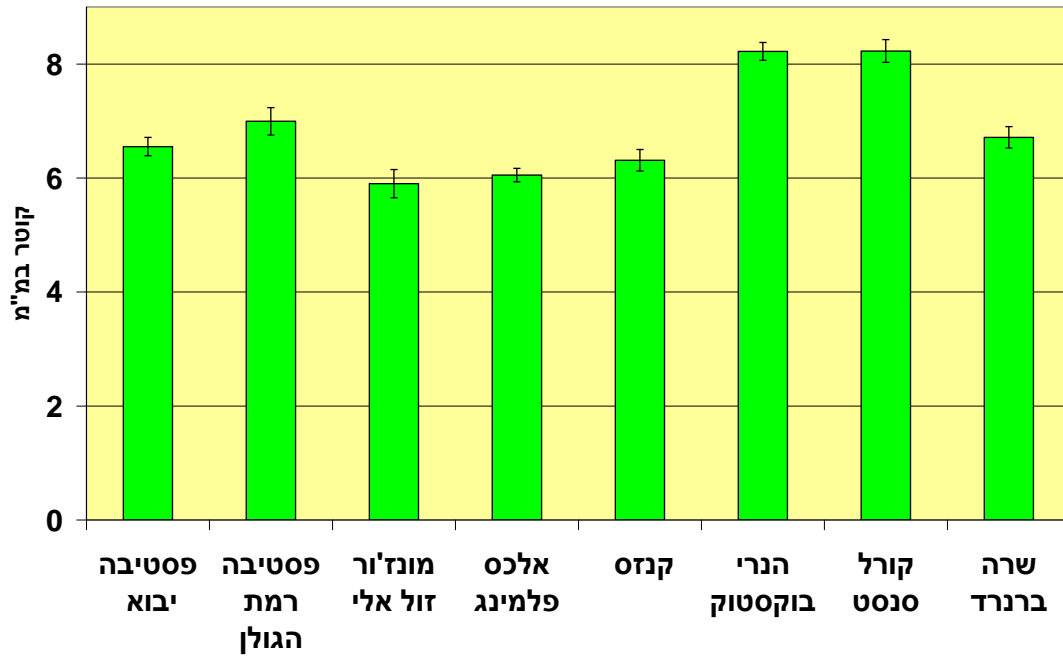
תרשים 4: השפעת הזן על אורך הפרח.



תרשים 5: השפעת הזן על קוטר הפקע.

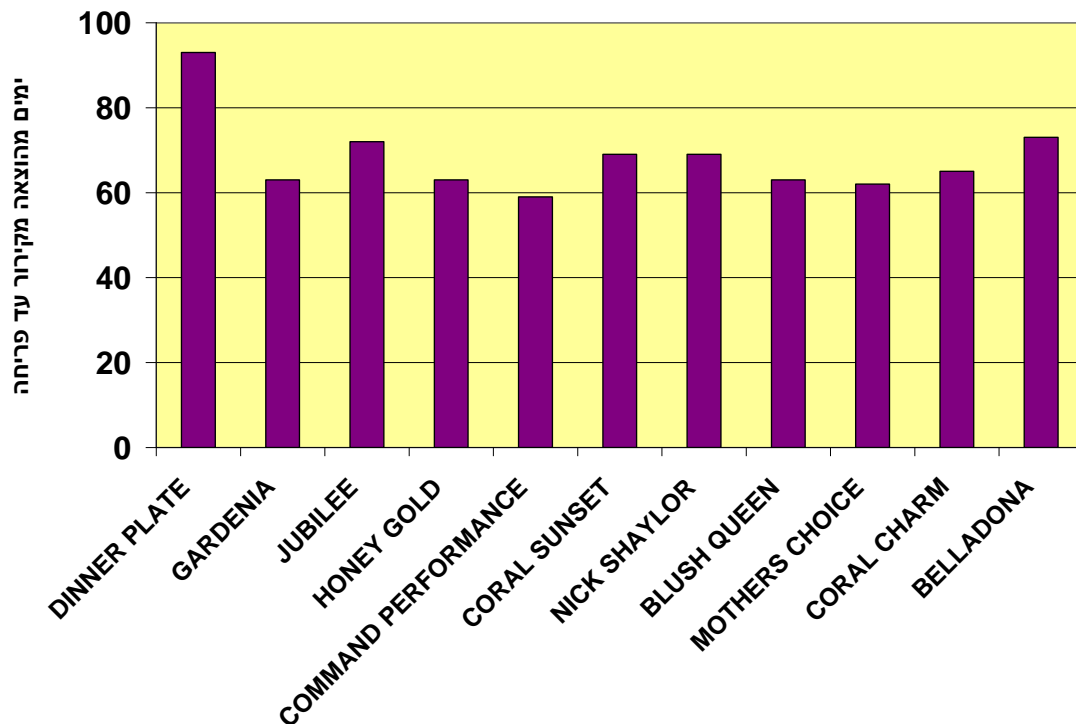
ברב הזנים קוטר הפקע היה טוב (33-38 מ"מ) חוץ מהזן אלכסנדר פלמינג שהיה בעל פקע קטן יחסית (29 מ"מ) (תרשים 5).

הזנים קורל סנסט והנרי בוקסטוק הצטיינו בגבעולים עבים ויציבים במיוחד (8.2 מ"מ) בהשוואה לזנים האחרים (7-5.9 מ"מ) (תרשים 5).



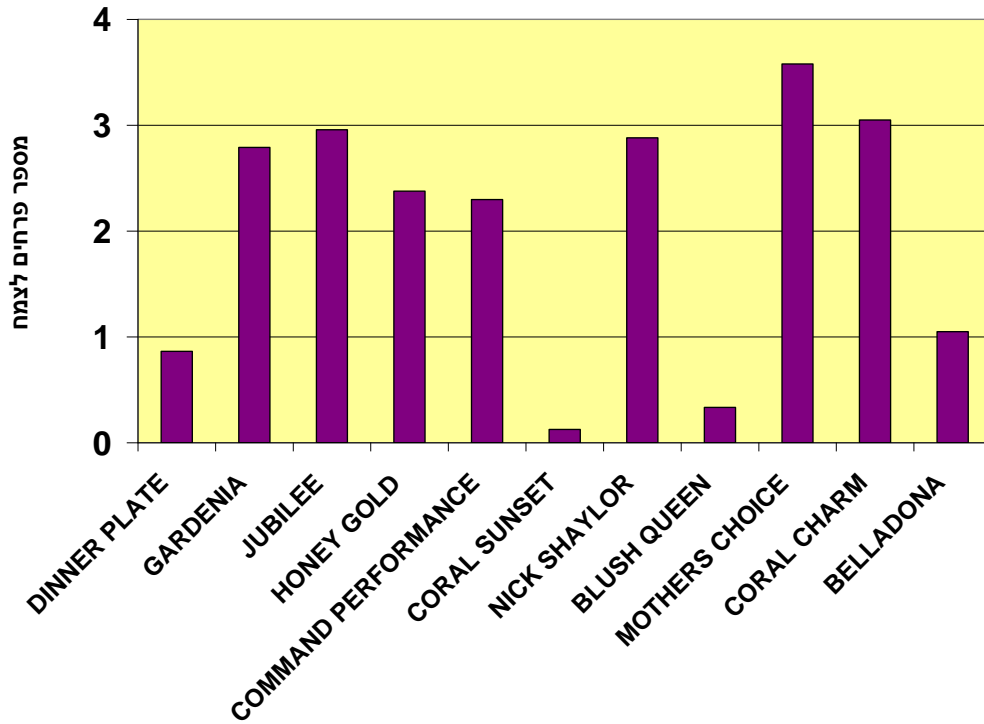
תרשים 6: השפעת הזן על קוטר הגבעול

זנים שהובאו ממשלת Green Works ההולנדית לפני שנה

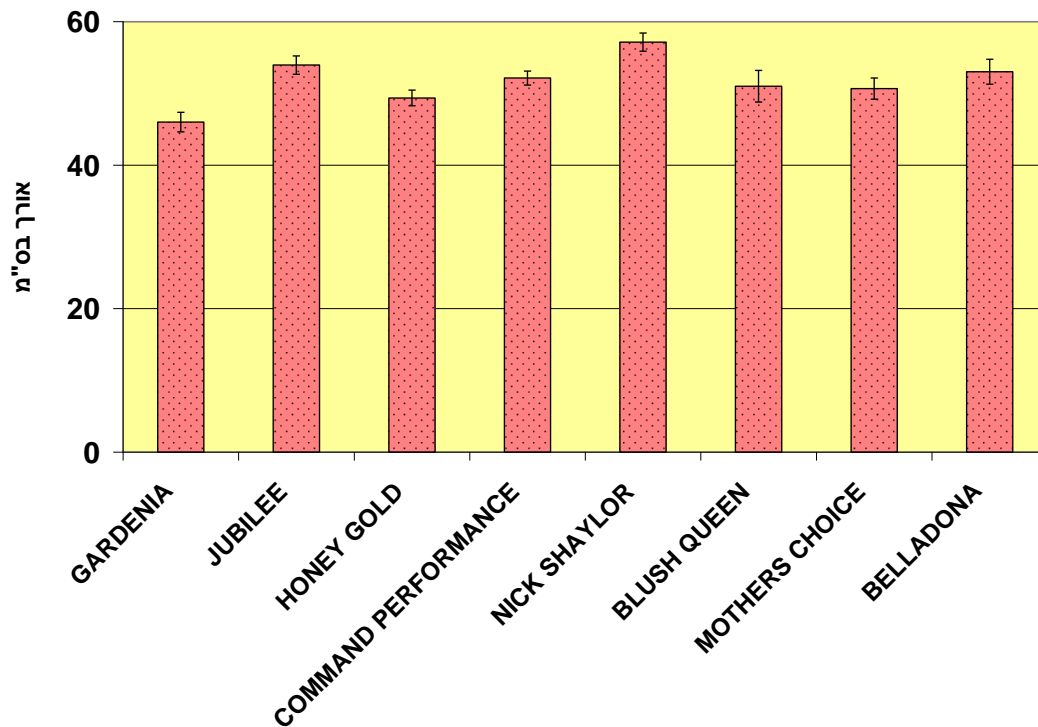


תרשים 7: השפעת הזן על מספר הימים מהוצאה מקירור עד הפריחה

רב הזנים החלו לפרוח בתחילת-אמצע פברואר 60-73 ימים לאחר ההוצאה מקירור. הזן Dinner Plate החל לפרוח רק בתחילת מרץ (תרשים 7).

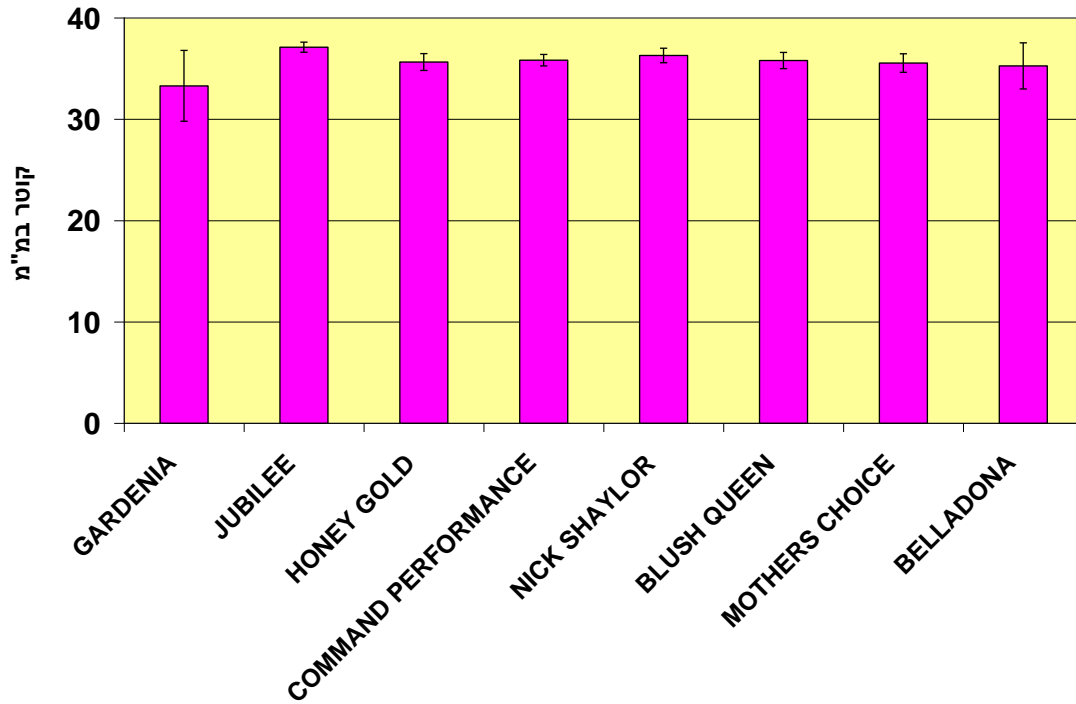


תרשים 8: השפעת הזן על יבול הפרחים.

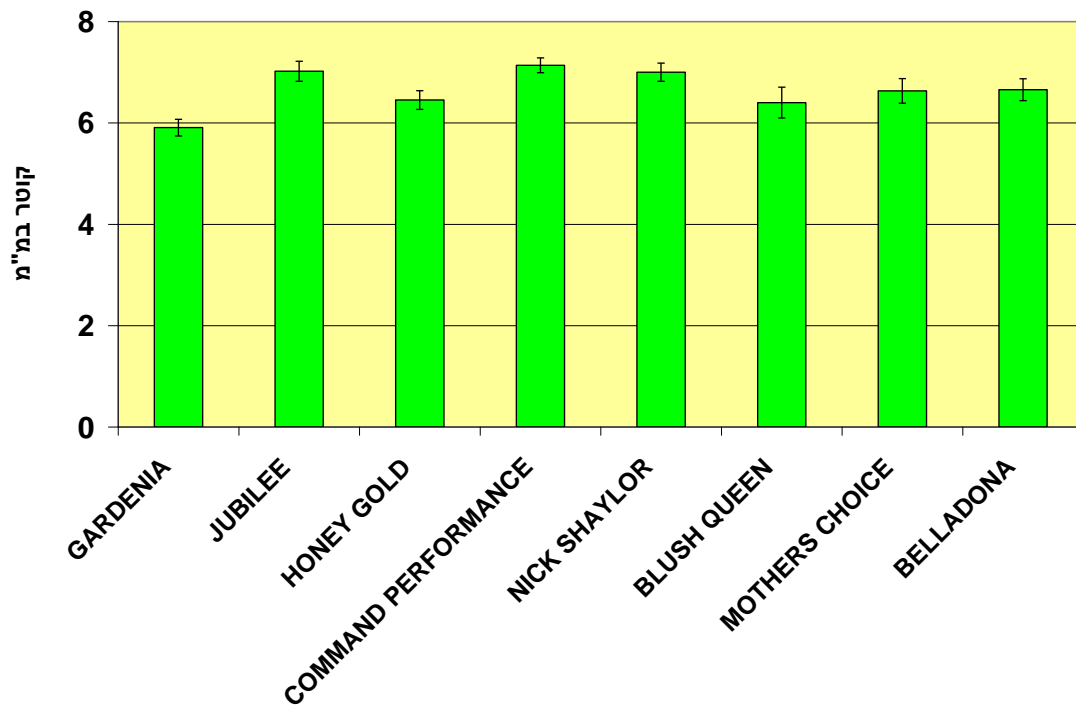


תרשים 9: השפעת הזן על אורך הפרח.

7 מבין 11 הזנים שנבחנו הניבו יבול 2.4-3.6 פרחים לצמח. הזן Mothers Choice הניב את היבול הגבוה ביותר (תרשים 8).  
 אורך הפרחים ברב הזנים היה טוב (50-57 ס"מ) חוץ מהזן Gardenia בו הפרחים לא היו באורך מספק (46 ס"מ) (תרשים 9).



תרשים 10: השפעת הזן על קוטר הפקע.



תרשים 11: השפעת הזן על קוטר הגבעול.

גודל הפקע ברב הזנים היה טוב (36-37 מ"מ) חוץ מהזן Gardenia שהיה בעל פקע קטן יחסית (33 מ"מ) (תרשים 10).

רב הזנים היו בעלי גבעול עבה ויציב (6.5-7 מ"מ) חוץ מהזן Gardenia שהיה בעל גבעול דק יחסית (5.9 מ"מ) (תרשים 11).

תמונה 1: זני אדמונית במו"פ דרום - 1. שרה ברנרד 2. הנרי בוקסקוט 3. אלכסנדר פלמינג 4. ברצלה 5. פסטיבה מקסימה 6. מונז'ור ז'ול אלי 7. קנזס 8. קוראל סנסט.



#### סיכום:

גידול אדמונית באזור הנגב שונה מהגידול באזורי הארץ האחרים מכיוון שהוא מחייב הוצאת חומר הריבוי מבית הגידול מדי שנה ומתן קירור מלאכותי ויש בכך לא מעט יתרונות. שיטת גידול זו מאפשרת לנו לכוון באופן די מדויק את מועד הפריחה הרצוי. לאחר ההוצאה מהקירור ומילוי מנות הקור הדרושות לפריחה בכל אחד מהזנים שבחנו אנו יודעים פחות או



יותר מהו מספר הימים מההוצאה מקירור ועד הפריחה וכך אנו יכולים לכוון ולפרוס את הפריחה למועדים בהם צפויים המחירים להיות גבוהים.

בשנים האחרונות מתחזקת אצלנו ההבנה שהזן שרה ברנרד לא מתאים לגידול באזור הנגב בגלל רגישותו הרבה לטמפרטורות גבוהות. בעקבות זאת הבאנו לפני מספר שנים 7 זני אדמונית נוספים ובשנה שעברה הבאנו 11 זנים נוספים לבחינה, במטרה לאתר זנים פחות רגישים לטמפ' גבוהות שמתאימים לגידול באזור הנגב. מבין 7 הזנים "הוותיקים" יותר בלטו הנרי בוקסקוט וקורל סנסט ששמרו על יבול יציב בשלוש השנים האחרונות (5.3-6.6 פרחים לצמח) והפלות הפרחים בהם היו מעטות יחסית. זנים אלו הצטיינו בפרחים ארוכים יחסית (65-75 ס"מ), בקוטר פקע גדול וגבעול יציב בהשוואה לזנים האחרים ולכן הם נראים כמתאימים יותר לגידול באזורים חמים.

מבין 11 הזנים החדשים שהובאו ממשלת Green Works ההולנדית 7 זנים הניבו יבול טוב ורב הזנים היו בעלי איכות פרחים טובה חוץ מהזן Gardenia שהניב פרחים קצרים יחסית והיה בעל פקעים קטנים וגבעול דק והזן Nick Shaylor שהניב הרבה פרחים בעלי ראשי פר. חלק מהזנים החדשים שהובאו דומים בחזותם לזן שרה ברנרד ויתכן שיוכלו להוות תחליף לזן זה.

ניתן לשפר את יבול ואיכות הפרחים ע"י צינון הצמחים בעונה החמה באמצעות מזרון לח.