

בחינת זני פלפל, בעלי עמידול לוירוס TSWV, לשתילה אביבית בבשור

מו"פ דרום – קיץ 2010

שותפים :

חנה יחזקאל, רמי גולן, דובי צהר, ליאנה גנות - מו"פ דרום.
אביתר איתיאל- ממ"ר פלפל, שלי גנץ מדריכת ירקות- שה"מ, שלמה אילני- מדריך ירקות – מועצת הצמחים.

תקציר :

בשנים האחרונות חלה הרחבה בהיקפי גדול פלפל באיזור הנגב המערבי. יעד שיווק הפלפל בשנים אלו היה לשוק המקומי משתילות שבוצעו בעיקר במחצית השנייה של חודש מאי בבתי רשת מכוסים ברשתות צל שחורות. באופן עקרוני ניתן בטכנולוגיה זו לשתול החל בתחילת אפריל אך על מנת לחמוק מוירוסים המועברים על ידי כנימות עלה הנפוצות באביב נדחה מועד השתילה למחצית מאי. שתילה תחת רשת 50 מש יכולה לתת פתרון למניעת חדירת כנימות, אך יש צורך בפתרון למניעת הידבקות בוירוס כתמי הנבילה של העגבניה (TSWV) המועבר ע"י תריפס הפרחים המצוי בתקופה זו באויר. אחת הדרכים להתמודד עם נזקיו של וירוס זה הוא באמצעות שימוש בזנים בעלי עמידות לוירוס. הביקוש לזנים עמידים מצד המגדלים הוא תנאי ראשון במעלה בפלפל הנשתל במועדי שתילה אביביים (מרץ-אפריל). מטרת המחקר היא לבצע בחינה של זני פלפל, בעלי עמידות לוירוס, הנשתלים בעונת האביב ומגודלים עד החורף תוך בחינת תכונותיה ההורטיקולטוריות של הזן והתאמתו לתנאי הגידול בעונת הקיץ.

הניסוי נערך בחוות הבשור בבית רשת בגובה 3.5 מ', המוגן ברשת חרקים. השתילה בוצעה ב – 16/03/2010 נבחנו 37 זני פלפל, מתוכם 22 זני פרי אדום ו 15 זני פרי צהוב וכתום. קטיף הפרות בוצע מתחילת מאי ועד לאמצע נובמבר (כשישה חודשים) כאשר הפרות נאספו ומוינו ע"פ הפרמטרים שנקבעו מראש ליבול כללי וחלוקה לפי איכויות הפרות. בנוסף נבדקו הפרות לחיי מדף לאחר 17 יום שהייה ב – 7 מ"צ, ושלושה ימים נוספים ב – 20 מ"צ. הרכב ציון האיכות פרי זקן 60%, פרי כתום (במעבר לאדום) 30%, חריגי צבע 10%.

כל הזנים שנבדקו, הן ברמת ניסוי והן ברמת תצפית, לא סבלו מוירוסים, כנראה הודות לעמידות הזנים, גידולם בבית רשת 50 מש, המונע חדירת כנימות, וטפולים שנתנו נגד תריפסים וכנימות שהצליחו לחדור למבנה. הגידול נמשך שמונה חודשים, מתוכם שישה חודשי קטיף. מרבית הזנים האדומים שנבדקו הגיעו ליבול כללי של מעל ל – 15 טון לדונם. רוב הזנים הצהובים שנבדקו הגיעו ליבול כללי של מעל ל – 15 טון לדונם ללא הבדלים סטטיסטיים ביניהם ביבול הכללי. מבחינת גודל הפרי, בכל הזנים בחודשים ספטמבר – נובמבר הייתה ירידה בגודל הפרי מתחת ל – 150 גרם. אמנם בספטמבר יש אפשרות לשווק פרי ליצוא אך פרות הזנים שנבדקו התפתחו בקיץ לפרות קטנים שלא מתאימים ליצוא. חשוב להמשיך ולבדוק זנים חדשים שיביאו להגדלת סל הזנים המוצע למגדלים, במטרה לגוון ולשפר את כמות ואיכות היבול.

בחינת זני פלפל, בעלי עמידול לוירוס TSWV, לשתילה אביבית בבשור

מו"פ דרום – קיץ 2010

שותפים :

חנה יחזקאל, רמי גולן, דובי צהר, ליאנה גנות - מו"פ דרום.
אביתר איתיאל- ממ"ר פלפל, שלי גנץ מדריכת ירקות- שה"מ, שלמה אילני- מדריך ירקות – מועצת הצמחים.

מבוא :

בשנים האחרונות חלה הרחבה בהיקפי גדול פלפל באיזור הנגב המערבי. יעד שיווק הפלפל בשנים אלו היה לשוק המקומי משתילות שבוצעו בעיקר במחצית השנייה של חודש מאי בבתי רשת מכוסים ברשתות צל שחורות. באופן עקרוני ניתן בטכנולוגיה זו לשתול החל בתחילת אפריל אך על מנת לחמוק מוירוסים המועברים על ידי כנימות עלה הנפוצות באביב נדחה מועד השתילה למחצית מאי. שתילה תחת רשת 50 מש יכולה לתת פתרון למניעת חדירת כנימות, אך יש צורך בפתרון למניעת הידבקות בוירוס כתמי הנבילה של העגבניה (TSWV) המועבר ע"י תריפס הפרחים המצוי בתקופה זו באזור. אחת הדרכים להתמודד עם נזקיו של וירוס זה הוא באמצעות שימוש בזנים בעלי עמידות לוירוס. הנזקים הכלכליים הכבדים שנגרמו ע"י הוירוס הניעו את חברות הזרעים להחדיר עמידות כנגד הוירוס בעגבניות ובפלפל ואכן בשנים האחרונות נכנסו הרבה מאוד זנים בעלי עמידות לוירוס הנבילה של העגבניה. הביקוש לזנים עמידים מצד המגדלים הוא תנאי ראשון במעלה בפלפל הנשתל במועדי שתילה אביביים (מרץ-אפריל).

מטרת המחקר: היא לבצע בחינה של זני פלפל, בעלי עמידות לוירוס, הנשתלים בעונת האביב ומגודלים עד החורף תוך בחינת תכונותיו ההורטיקולטוריות של הזן והתאמתו לתנאי הגידול בעונת הקיץ.

חומרים ושיטות:

הניסוי נערך בחוות הבשור בבית רשת בגובה 3.5 מ', המוגן ברשת חרקים (דפנות + גג), בכדי למנוע הדבקות צמחים במחלות וירליות המועברות ע"י כנימות עלה. נבחנו 37 זני פלפל, מתוכם 22 זני פרי אדום ו 15 זני פרי צהוב וכתום. השתילים הוכנו במשתלת "שורשים". תאריך השתילה: 16/03/2010. עומד הצמחים היה 3000 צמחים לדונם. שתילה בשורה בודדת, מרחק בין השורות 1.33 מ', מרחק בין הצמחים בשורה 25 ס"מ. לפני השתילה נעשה עיבוד במחרשת אתים, הטפטוף הונח בתוך חריץ בקרקע, לא ניתן דשן ביסוד ולא קומפוסט, דישון בחודש הראשון בדשן כל 6:6, בהמשך בדשן "מור" 4:2:6, חיפוי רציף של הגמלון בפוליאתיילן אפור-שחור, גידול הפלפל כלל טיפולים סטנדרטיים כגון הורדת הפרחים במפרקים 0,1,2 כמו כן בוצעו טיפולי הדברה כנגד פגעים שונים כגון כנימות עלה, עש הטבק ותריפסים, קימחונית זחלי עשי לילה ואקריות.

קטיף הפרות בוצע מתחילת מאי ועד לאמצע נובמבר (כשישה חודשים) כאשר הפרות נאספו ומוינו ע"פ הפרמטרים הבאים: 1. יבול כללי ויבול באיכות יצוא 2. משקל פרי ממוצע (בגר') 3. פרות מעוותים. 4. פרות עם סדקי פרי. 5. פרות עם חטטי חום, 6. פרות עם שחור פיטם. 7. פרות פחוסים (פלאפל) 8. פרות הנושאים סימפטומים של וירוסים.

בנוסף נבדקו הפרות לחיי מדף לאחר 17 יום שהייה ב – 7 מ"צ, ושלושה ימים נוספים ב – 20 מ"צ. הרכב ציון האיכות פרי זקן 60%, פרי כתום (במעבר לאדום) 30%, חריגי צבע 10%.

רשימת הזנים שהשתתפו במבחן (4 חזרות) ובתצפית (2 חזרות) :

מס' חזרות	צבע	זן	חברה
4	כתום	9446	אחים מילצ'ן
4	צהוב	9353	אחים מילצ'ן
4	צהוב	9358	אחים מילצ'ן
4	צהוב	פיונה (בקורת)	אפעל
4	צהוב	HA-80003	הזרע
4	צהוב	לירי (בקורת)	הזרע
4	צהוב	בצ'טה	סולי
4	צהוב	YELLOW STAR 083	תרסיס
2	כתום	9445	אחים מילצ'ן
2	צהוב	9390	אחים מילצ'ן
2	צהוב	8907	ג'נסיס
2	צהוב	8906	ג'נסיס
2	צהוב	FAR-7876	זרעים גדרה

מס' חזרות	צבע	זן	חברה
4	אדום	9440	אחים מילצ'ן
4	אדום	9398	אחים מילצ'ן
4	אדום	9381	אחים מילצ'ן
4	אדום	GRACIANO	אחים מילצ'ן
4	אדום	E41.14048	אפעל
4	אדום	HA-83004	הזרע
4	אדום	רווד	הזרע
4	אדום	צין (בקורת)	הזרע
4	אדום	FAR-7322	זרעים גדרה
4	אדום	FAR-7199	זרעים גדרה
4	אדום	138	ירוק 2000
4	אדום	37138	נרית
4	אדום	35-150	סולי
4	אדום	אלגריה (בקורת)	סולי
4	אדום	1106-3	סמקו
4	אדום	450	תרסיס
2	אדום	8910	ג'נסיס
2	אדום	8909	ג'נסיס
2	אדום	CLX PO-7442	הזרע
2	אדום	8881	כצ"ט
2	אדום	37346	נרית
2	אדום	37348	נרית
2	אדום	1117	סמקו

תוצאות ודיון :

בטבלאות והתרשימים הבאים מוצגות תוצאות עקריות של היבול ואיכות הזנים שנבדקו, פרוט תוצאות חיי מדף מפורטים והתפלגות חודשית של היבול מופיעים בנספח בסוף הדו"ח.

זנים אדומים במבחן :

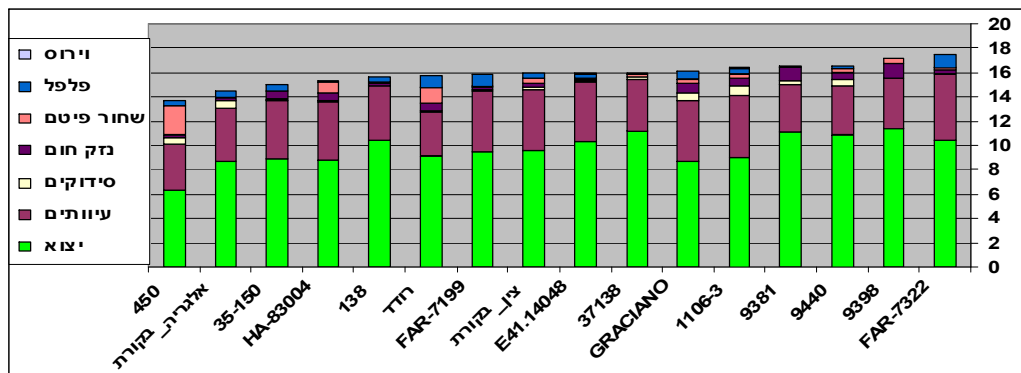
טבלה 1 – סכומי יבול של זנים אדומים במבחן

זן	כללי (טון/דונם)		יצוא (טון/דונם)		ממוצע גר/פרי		יצוא %		צין איכות עד 10
	טון/דונם	A	טון/דונם	A	גר/פרי	HI	BCD	59	
FAR-7322	17.6	A	10.4	ABCD	151	HI	BCD	59	5.0
9398	17.2	AB	11.4	A	189	A	AB	66	4.2
9440	16.5	ABC	10.9	ABCD	175	B	AB	66	5.5
9381	16.5	ABC	11.1	ABCD	175	BC	A	67	3.6
1106-3	16.4	ABC	9.0	CD	157	FGH	CDE	55	4.1
GRACIANO	16.1	ABC	8.7	D	167	CD	E	54	5.4
37138	16.0	ABCD	11.2	AB	153	HI	A	70	5.0
E41.14048	16.0	ABCD	10.3	ABCD	156	GH	AB	64	4.8
צין בקורת	15.9	ABCD	9.6	ABCD	165	DEF	BCD	60	5.5
FAR-7199	15.8	ABCD	9.4	BCD	163	DEFG	BCDE	60	5.2
רווד	15.8	ABCD	9.1	CD	157	EFGH	CDE	58	4.6
138	15.7	ABCD	10.4	ABCD	165	DE	A	67	5.4
HA-83004	15.4	ABCD	8.8	D	147	I	DE	57	4.6
35-150	15.0	BCD	9.0	D	155	GHI	ABC	60	5.6
אלגריה בקורת	14.5	CD	8.7	D	164	DEFG	BCD	60	5.4
450	13.7	D	6.3	E	170	BCD	F	46	5.3

טבלה 2 - זנים אדומים במבחן סיכום פגעי היבול (טון/דונם)

יורוס	פלפל		שחור פיטם		נזק חום		סידוקים		עיוותים		זן
	0.00	1.19	A	0.19	DEF	0.32	DEF	0.03	E	5.4	
0.00	0.04	F	0.42	D	1.13	A	0.03	E	4.1	CDEF	9398
0.00	0.25	DEF	0.31	DEF	0.49	BCDE	0.53	BC	4.0	DEF	9440
0.00	0.07	EF	0.05	F	1.05	A	0.29	CD	3.9	EF	9381
0.11	0.47	CD	0.29	DEF	0.70	B	0.79	A	5.1	AB	1106-3
0.00	0.74	BC	0.33	DEF	0.67	BC	0.65	AB	5.0	AB	GRACIANO
0.01	0.05	F	0.19	DEF	0.07	F	0.18	DE	4.3	BCDEF	37138
0.08	0.29	DEF	0.11	DEF	0.11	F	0.12	DE	5.0	ABC	E41.14048
0.00	0.41	CDE	0.38	DE	0.35	CDEF	0.26	DE	4.9	ABCD	צין בקורת
0.00	1.00	AB	0.09	DEF	0.17	EF	0.10	DE	5.0	AB	FAR-7199
0.00	0.93	AB	1.38	B	0.65	BCD	0.05	DE	3.6	F	רוּד
0.00	0.46	CD	0.08	EF	0.21	EF	0.05	DE	4.4	BCDEF	138
0.00	0.19	DEF	0.86	C	0.67	BC	0.03	E	4.8	ABCDE	HA-83004
0.00	0.52	CD	0.03	F	0.66	BC	0.11	DE	4.7	ABCDE	35-150
0.02	0.48	CD	0.04	F	0.22	EF	0.61	AB	4.4	BCDEF	אלגריה בקורת
0.01	0.50	CD	2.32	A	0.31	DEF	0.52	BC	3.7	F	450

תרשים 1- זנים אדומים במבחן סיכום איכויות היבול (טון/דונם)



מרבית הזנים האדומים במבחן הגיעו ליבול כללי של מעל ל- 15 טון לדונם. הזן 7322 הגיע ליבול הכללי הגבוה ביותר 17.6 טון לדונם. דומה לו ביבול הכללי הזן 9398 שהגיע ליבול כללי של 17.2 טון לדונם. ביבול ליצוא רוב הזנים הגיעו ליבול של מעל ל- 9 טון לדונם. הזן עם היבול ליצוא הגבוה ביותר הוא 9398 עם יבול ליצוא של 11.4 טון לדונם שמהווים 66% מהיבול הכללי. רמת היבול המעוות בכל הזנים הייתה גבוהה יחסית, מעל ל- 4 טון לדונם, דבר שהביא לירידה באחוזי היצוא. ציוני האיכות של רוב הזנים הגיעו לציון בינוני בסביבות 4 – 5 מתוך ציון מירבי 10. מבחינת גודל הפרי (ראה טבלאות גודל פרי בנספחים), בכל הזנים, בחודשים ספטמבר – נובמבר הייתה ירידה בגודל הפרי מתחת ל- 150 גרם. הזן 9398, שפרותיו גדולים יחסית במשקל ממוצע עונתי של 189 גרם, בספטמבר גודל הפרי ירד ל- 155 גרם והיה גבוה מזנים אחרים באותו חודש. אמנם בספטמבר יש אפשרות לשווק פרי ליצוא אך פרות הזנים שנבדקו התפתחו בקיץ לפרות קטנים שלא מתאימים ליצוא.

זנים אדומים בתצפית :

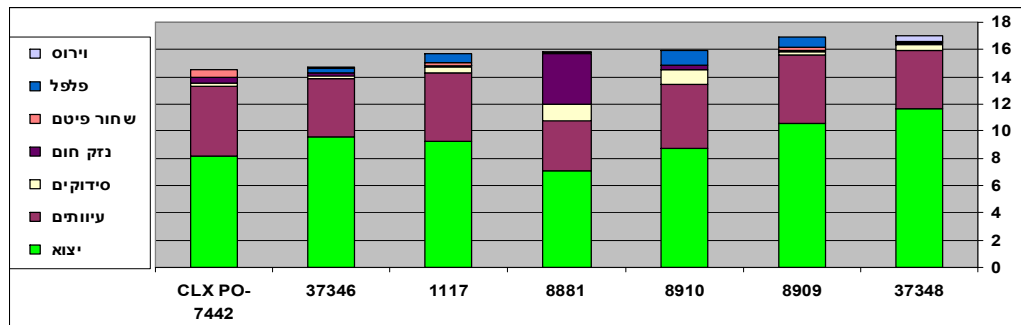
טבלה 3 – סכומי יבול של זנים אדומים בתצפית

ציון איכות עד 10	יצוא %	ממוצע גר/פרי	יצוא (טון/דונם)	כללי (טון/דונם)	זן
3.2	69	168	11.6	17.0	37348
5.2	62	164	10.5	16.9	8909
5.7	55	153	8.8	15.9	8910
3.0	45	185	7.1	15.8	8881
3.9	59	153	9.3	15.7	1117
4.6	65	163	9.6	14.8	37346
5.7	56	160	8.2	14.5	CLX PO-7442

טבלה 4 - זנים אדומים בתצפית סיכום פגעי היבול (טון/דונם)

יורוס	פלפל	שחור פיטם	נזק חום	סידוקים	עיוותים	זן
0.37	0.05	0.04	0.12	0.50	4.2	37348
0.00	0.69	0.29	0.10	0.15	5.1	8909
0.01	1.00	0.05	0.26	1.19	4.6	8910
0.00	0.01	0.10	3.72	1.22	3.7	8881
0.00	0.67	0.21	0.16	0.42	5.0	1117
0.11	0.35	0.04	0.21	0.25	4.2	37346
0.00	0.05	0.51	0.48	0.19	5.1	7442

תרשים 2 - זנים אדומים בתצפית סיכום איכויות היבול (טון/דונם)



כל הזנים האדומים שנבדקו ברמת תצפית הגיעו ליבול כללי של מעל ל – 14.5 טון לדונם. הזנים 37348 ו 8909 הגיעו ליבול הכללי הגבוה ביותר של 17 ו – 16.9 טון בהתאמה, הזנים 37346 ו – 7442 הגיעו ליבול הנמוך בתצפית של 14.8 ו – 14.5 טון לדונם בהתאמה. לזן 37348 היה יבול יצוא גבוה, משאר זני התצפית, של 11.6 טון לדונם שמהווים 69% מכלל היבול שלו, בזן זה נשמר גודל פרי של מעל ל 140 גרם גם בחודשי הקיץ, אך ציון האיכות של הזן נמוך 3.2. הזן 8909 הגיע ליבול יצוא של 10.5 טון לדונם עם ציון איכות משוכלל 5.2. לזן 37346 יבול יצוא, 9.6 טון לדונם, ואחוזי יצוא טובים יחסית.

זנים צהוב/כתום במבחן :

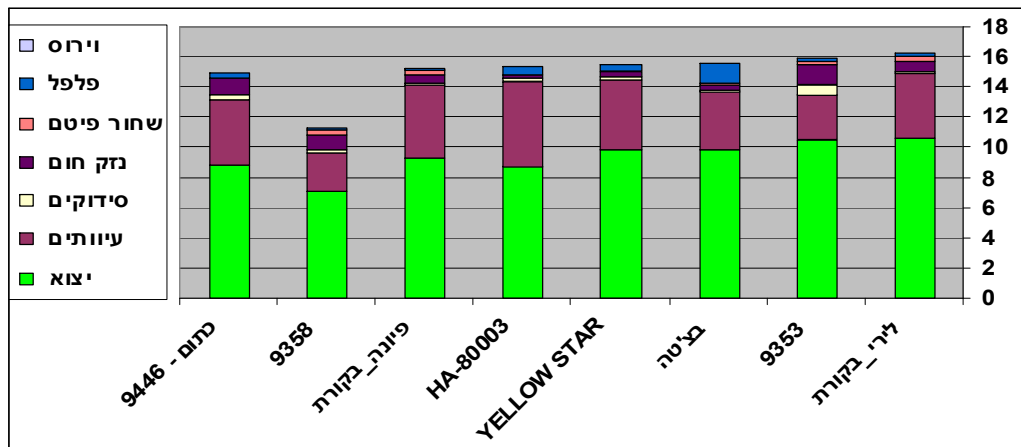
טבלה 5 – סכומי יבול של זנים צהוב/כתום במבחן

ציון איכות עד 10	יצוא %		ממוצע גר/פרי		יצוא (טון/דונם)		כללי (טון/דונם)		זן
4.3	66	A	172	BC	10.7	A	16.3	A	לירי בקורת
4.0	66	A	174	B	10.5	AB	15.9	A	9353
5.7	63	A	190	A	9.8	AB	15.6	A	בצ'טה
4.3	63	A	166	C	9.8	AB	15.5	A	YELLOW STAR
5.5	57	AB	165	C	8.8	BC	15.3	A	HA-80003
4.6	60	AB	147	D	9.2	AB	15.3	A	פיונה בקורת
5.0	62	A	168	BC	7.0	C	11.3	B	9358
4.1	59		172		8.8		14.9		כתום_9446

טבלה 6 - זנים צהוב/כתום במבחן סיכום פגעי היבול (טון/דונם)

יורוס	פלפל		שחור פיטם		נזק חום		סידוקים		עיוותים		זן
0.00	0.19	BC	0.38	A	0.67	BC	0.05	B	4.3	B	לירי בקורת
0.00	0.25	BC	0.24	ABC	1.31	A	0.61	A	3.1	CD	9353
0.01	1.26	A	0.15	BCD	0.31	C	0.06	B	3.9	BC	בצ'טה
0.00	0.41	BC	0.03	CD	0.32	C	0.19	B	4.7	AB	YELLOW STAR
0.01	0.47	B	0.01	D	0.28	C	0.19	B	5.6	A	HA-80003
0.00	0.16	BC	0.29	AB	0.55	BC	0.14	B	4.9	AB	פיונה בקורת
0.00	0.09	C	0.38	A	1.00	AB	0.22	B	2.5	D	9358
0.02	0.28		0.09		1.00		0.41		4.3		כתום - 9446

תרשים 3 - זנים צהוב/כתום במבחן סיכום איכויות היבול (טון/דונם)



רוב הזנים הצהובים שנבדקו ברמת מבחן הגיעו ליבול כללי של מעל ל - 15 טון לדונם ללא הבדלים סטטיסטיים ביניהם ביבול הכללי. הזן בעל היבול הכללי המירבי היה לירי שהיה גם כזן בקורת במבחן. הזן שלו היבול הכללי הנמוך, ונבדל סטטיסטית משאר הזנים הוא 9358 עם יבול כללי של 11.3 טון לדונם. לזן לירי גם יבול ליצוא גבוה 10.7 טון לדונם, שמהווה 66 אחוז מכלל היבול. הזן

בציטה, שיבולו גם גבוה, הוא בעל פרי גדול יחסית ובחודשי הקיץ גודלו לא ירד מ 150 גרם. זן זה גם הוביל בציון האיכות והגיע לציון של 5.7 מתוך 10.

זנים צהב/כתום בתצפית :

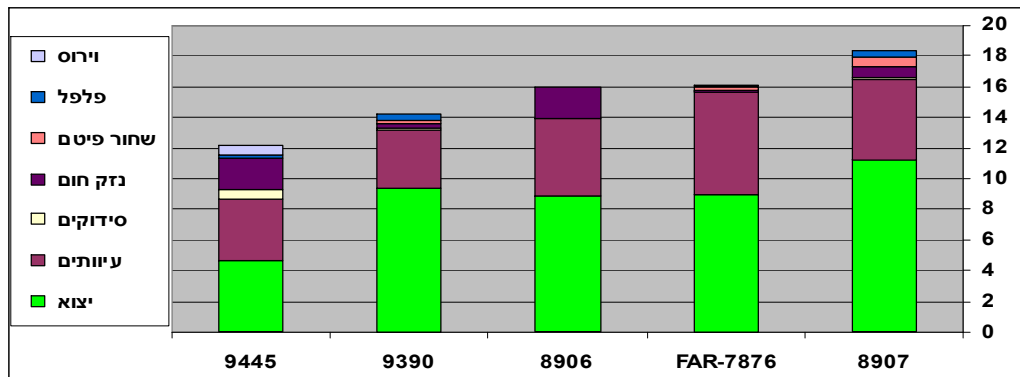
טבלה 7 – סכומי יבול של זנים צהוב/כתום בתצפית

ציון איכות עד 10	יצוא %	ממוצע גר/פרי	יצוא (טון/דונם)	כללי (טון/דונם)	זן
5.0	61	178	11.2	18.4	8907
4.7	56	139	9.0	16.1	FAR-7876
5.1	58	161	8.5	14.7	8906
5.3	66	166	9.4	14.2	9390
3.1	38	157	4.7	12.2	כתום - 9445

טבלה 8 - זנים צהוב/כתום בתצפית סיכום פגעי היבול (טון/דונם)

וירוס	פלפל	שחור פיטם	נזק חום	סידוקים	עיוותים	זן
0.00	0.46	0.63	0.71	0.04	5.3	8907
0.02	0.14	0.21	0.10	0.02	6.7	FAR-7876
0.00	0.00	0.00	2.03	0.00	5.0	8906
0.00	0.43	0.16	0.31	0.08	3.8	9390
0.63	0.25	0.00	2.06	0.56	4.0	טתום- 9445

תרשים 4 - זנים צהוב/כתום בתצפית סיכום איכויות היבול (טון/דונם)



מבין הזנים הצהובים שנבחנו ברמת תצפית, הזן 8907 הגיע ליבול הכללי המירבי של 18.4 טון לדונם, יבול הגבוה ביבול הכללי מזני הבקורת לירי ופיונה. לזן FAR-7876 גם כן יבול כללי גבוה של 16.1 טון לדונם.

גם ביבול ליצוא שני זנים אלו מובילים. לזן 8907 11.2 טון באיכות יצוא, שמהווים 61% מכלל היבול ולזן FAR-7876, 9 טון באיכות יצוא, שמהווים 56% מהיבול הכללי. לזן 9390 יבול כללי נמוך יותר, אך יבול באיכות יצוא 9.4 טון לדונם, שהם 66% מהיבול הכללי. זן זה קיבל את ציון האיכות הממוצע 5.3 מתוך 10, הגבוה משאר הזנים הצהובים שבתצפית.

מבין זני התצפית לזן 8907 היו פרות במשקל של מעל ל – 140 גרם בחודשי הקיץ (ראה טבלאות גודל פרי בנספחים). לשאר הזנים הצהובים בתצפית, הפרי במהלך הקיץ היה קטן ובעל משקל נמוך.

סיכום :

כל הזנים שנבדקו, הן ברמת ניסוי והן ברמת תצפית, לא סבלו מוירוסים, כנראה הודות לעמידות הזנים, גידולם בבית רשת 50 מש, המונע חדירת כנימות, וטפולים שנתנו נגד תריפסים וכנימות שהצליחו לחדור למבנה. הגידול נמשך שמונה חודשים, מתוכם שישה חודשי קטיף. מרבית הזנים האדומים במבחן הגיעו ליבול כללי של מעל ל – 15 טון לדונם. הזן 7322 הגיע ליבול הכללי הגבוה ביותר 17.6 טון לדונם. דומה לו ביבול הכללי הזן 9398 שהגיע ליבול כללי של 17.2 טון לדונם. ביבול ליצוא רוב הזנים הגיעו ליבול של מעל ל – 9 טון לדונם. כל הזנים האדומים שנבדקו ברמת תצפית הגיעו ליבול כללי של מעל ל – 14.5 טון לדונם. הזנים 37348 ו 8909 הגיעו ליבול הכללי הגבוה ביותר של 17 ו 16.9 טון בהתאמה. לזן 37348 היה יבול יצוא גבוה, משאר זני התצפית, של 11.6 טון לדונם שמהווים 69% מכלל היבול שלו. רוב הזנים הצהובים שנבדקו ברמת מבחן הגיעו ליבול כללי של מעל ל – 15 טון לדונם ללא הבדלים סטטיסטיים ביניהם ביבול הכללי. הזן בעל היבול הכללי המירבי היה לירי שהיה גם כזן בקורת. הזן בצ'טה, שיבולו גם גבוה, הוא בעל פרי גדול יחסית ובחודשי הקיץ גודלו לא יורד מ 150 גרם. זן זה גם הוביל בציון האיכות.

מבין הזנים הצהובים שנבחנו ברמת תצפית, הזן 8907 הגיע ליבול הכללי המירבי של 18.4 טון לדונם, לזן FAR-7876 גם כן יבול כללי גבוה של 16.1 טון לדונם. גם ביבול ליצוא שני זנים אלו מובילים. לזן 9390 יבול באיכות יצוא 9.4 טון לדונם, שהם 66% מהיבול הכללי.

מבחינת גודל הפרי, בכל הזנים בחודשים ספטמבר – נובמבר הייתה ירידה בגודל הפרי מתחת ל – 150 גרם. אמנם בספטמבר יש אפשרות לשווק פרי ליצוא אך פרות הזנים שנבדקו התפתחו בקיץ לפרות קטנים שלא מתאימים ליצוא. חשוב להמשיך ולבדוק זנים חדשים שיביאו להגדלת סל הזנים המוצע למגדלים, במטרה לגוון ולשפר את כמות ואיכות היבול.

תודות – תודה לחברות הזרעים, להנהלת ענף, למועצת הצמחים על השתתפות בניסוי ומימונו.

תודה למדריכים

ולצוות במו"פ דרום על הייעוץ והעזרה בעבודה.

סיכום מבדקי חיי מדף של פרי אדום במבחן

זן	מוצק מאוד	מוצק	זקן	כתום	חריגי צבע	רקבון שקץ	רקבון כללי	צלבים	איכות	SE
9440	39	37	5	0	25	22	7	2	5.5	0.65
9398	28	44	9	5	33	26	16	6	4.2	0.21
9381	17	38	12	4	25	26	19	4	3.6	0.42
GRACIANO	30	37	7	1	17	26	11	4	5.4	0.22
E41.14048	30	43	5	10	33	23	15	3	4.8	0.33
HA-83004	33	41	9	1	18	23	12	3	4.6	0.19
רווד	31	41	8	6	28	32	18	6	4.6	0.42
צין (בקורת)	33	38	5	2	18	21	16	5	5.5	0.46
FAR-7322	34	44	4	6	28	20	9	2	5	0.34
FAR-7199	26	44	4	3	21	19	12	3	5.2	0.5
138	41	34	6	3	22	22	8	2	5.4	0.44
37138	15	41	5	9	25	30	16	3	5	0.39
35-150	40	38	6	3	26	26	9	3	5.6	0.28
אלגריה (בקורת)	23	38	5	2	18	24	16	1	5.4	0.49
1106-3	13	35	12	4.2	20	29	14	2	4.1	0.66
450	38	36	7	2	25	24	12	6	5.3	0.64

סיכום מבדקי חיי מדף של פרי אדום בתצפית

זן	מוצק מאוד	מוצק	זקן	כתום	חריגי צבע	רקבון שקץ	רקבון כללי	צלבים	איכות	SE
8910	30	45	4	5	19	15	7	2	5.7	0.81
8909	14	33	5	9	24	19	14	1	5.2	0.23
CLX PO-7442	30	40	4	2.5	20	21	14	5	5.7	0.68
8881	7	27	14	0.2	27	50	54	9	3	0.21
37346	15	38	4	9	40	33	27	5	4.6	0.27
37348	18	36	13	3.4	32	21	19	8	3.2	0.16
1117	24	34	11	3.1	21	31	12	3	3.9	0.28

סיכום מבדקי חיי מדף של פרי צהוב/כתום במבחן

זן	מוצק מאוד	מוצק	זקן	כתום	חריגי צבע	רקבון שקץ	רקבון כללי	צלבים	איכות	SE
9353	12	36	13	0	11	48	50	19	4	0.28
9358	20	39	11	0	8	40	38	14	5	0.31
פינה (בקורת)	12	44	8	0	10	41	40	12	4.6	0.3
HA-80003	36	43	8	0.9	13	35	32	15	5.5	0.27
לירי (בקורת)	13	39	11	3.5	12	31	25	9	4.3	0.5
בצטה	43	35	5	2.8	16	27	22	6	5.7	0.57
YELLOW STAR	22	40	12	2	13	39	33	14	4.3	0.12
כתום 9446	15	43	9	1.6	30	28	23	6	4.1	0.26

סיכום מבדקי חיי מדף של פרי צהוב/כתום בתצפית

זן	מוצק מאוד	מוצק	זקן	כתום	חריגי צבע	רקבון שקץ	רקבון כללי	צלבים	איכות	SE
9390	23	41	8	4.8	14	23	7	3	5.3	0.88
8907	12	40	7	2.2	16	38	29	9	5	0.16
8906	6	39	7	0.8	9	39	43	10	5.1	0.26
FAR-7876	15	46	10	0.6	7	33	23	5	4.7	0.39
כתום 9445	11	27	22	5.9	21	39	36	14	3.1	0.63

סיכום חודשי של יבולים כלליים

זנים אדומים במבחן סיכום חודשי (טון/דונם)

זן	מאי	יוני	יולי	אוגוסט	ספטמבר	אוקטובר	נובמבר
FAR-7322	1.15	0.00	5.89	3.61	2.72	3.36	1.70
9398	0.00	2.24	5.11	3.22	2.34	2.79	1.49
9440	0.87	1.54	5.22	2.46	2.30	2.64	1.94
9381	0.58	1.92	5.32	2.38	2.14	2.65	1.92
1106-3	0.52	0.64	6.27	2.23	2.58	2.72	1.75
GRACIANO	0.38	1.80	5.36	2.69	2.44	2.05	1.71
FAR-7199	0.76	0.23	5.54	2.53	2.35	2.81	2.19
E41.14048	0.46	0.98	5.51	3.17	2.23	2.37	1.59
צין_בקורת	0.24	1.30	6.23	2.36	2.44	1.90	1.64
37138	0.00	0.46	6.35	2.93	2.53	2.50	1.20
138	0.33	2.12	4.56	2.72	2.35	2.45	1.41
HA-83004	0.80	0.52	5.12	3.45	2.16	2.44	1.28
רודד	0.00	0.53	5.49	3.88	2.21	2.41	1.25
אלגריה_בקורת	0.90	0.92	4.97	2.63	2.23	1.99	1.50
35-150	0.00	2.10	4.08	3.03	1.97	2.45	1.41
450	0.92	0.32	5.17	3.37	1.71	1.92	1.10

זנים אדומים בתצפית סיכום חודשי (טון/דונם)

זן	מאי	יוני	יולי	אוגוסט	ספטמבר	אוקטובר	נובמבר
37348	0.68	0.33	6.31	2.96	2.58	2.82	1.80
8909	0.83	1.19	7.49	2.93	2.24	1.49	1.12
8910	0.00	0.28	6.28	3.10	2.64	2.16	1.43
8881	0.00	0.76	5.92	3.56	2.45	1.89	1.24
1117	0.82	0.46	5.38	2.04	2.40	3.02	1.60
37346	0.70	0.07	5.64	2.91	2.27	2.00	1.55
CLX PO-7442	0.00	1.76	5.19	2.75	2.10	2.00	0.74

זנים צהוב/כתום במבחן סיכום חודשי (טון/דונם)

זן	מאי	יוני	יולי	אוגוסט	ספטמבר	אוקטובר	נובמבר
לירי_בקורת	0.00	1.75	5.70	3.47	2.24	1.70	1.39
9353	0.27	2.43	6.15	2.57	1.66	2.07	0.97
בצ'טה	0.46	0.65	5.67	2.35	2.43	2.62	1.75
YELLOW STAR	0.19	1.50	6.27	2.45	2.00	2.25	0.96
HA-80003	0.00	2.47	5.37	1.78	2.42	2.20	1.08
פיונה_בקורת	0.00	1.03	6.78	2.80	2.11	1.60	0.95
9358	0.55	2.01	4.64	1.83	1.02	1.20	0.46
כתום 9446	0.84	1.84	4.22	2.83	2.09	2.38	1.35

זנים צהוב/כתום בתצפית סיכום חודשי (טון/דונם)

זן	מאי	יוני	יולי	אוגוסט	ספטמבר	אוקטובר	נובמבר
8907	0.52	2.22	5.38	3.21	2.48	2.41	2.41
FAR-7876	0.00	2.14	5.28	2.92	2.18	2.60	1.00
8906	0.00	3.37	4.27	2.80	2.08	2.64	0.82
9390	0.52	2.10	4.89	2.70	1.56	1.63	1.05
כתום 9445	0.00	1.98	3.73	2.73	1.96	1.25	0.53

סיכום חודשי של יבולים ליצוא

זנים אדומים במבחן סיכום חודשי (טון/דונם)

זן	מאי	יוני	יולי	אוגוסט	ספטמבר	אוקטובר	נובמבר
FAR-7322	0.79	0.00	2.34	2.83	1.79	2.08	1.19
9398	0.00	0.78	3.88	2.65	1.53	1.70	0.88
9440	0.70	0.62	3.52	1.64	1.55	1.88	1.32
9381	0.36	0.76	3.74	1.83	1.58	1.71	1.39
1106-3	0.27	0.15	2.91	1.55	1.58	1.72	0.97
GRACIANO	0.17	0.60	3.07	1.77	1.28	0.91	1.04
FAR-7199	0.50	0.03	2.46	1.86	1.56	1.84	1.57
E41.14048	0.33	0.45	2.82	2.65	1.57	1.58	1.11
צין_בקורת	0.11	0.45	3.47	1.69	1.56	1.22	1.19
37138	0.00	0.29	4.41	2.38	1.60	1.67	0.84
138	0.33	0.92	2.67	2.18	1.68	1.87	1.04
HA-83004	0.41	0.18	3.18	2.41	0.95	1.14	0.77
רודד	0.00	0.18	2.74	2.55	1.30	1.42	0.91
אלגריה_בקורת	0.70	0.51	2.72	1.98	1.30	1.09	0.94
35-150	0.00	0.61	1.95	2.38	1.33	1.74	0.95
450	0.56	0.03	2.56	1.88	0.70	0.67	0.37

זנים אדומים בתצפית סיכום חודשי (טון/דונם)

זן	מאי	יוני	יולי	אוגוסט	ספטמבר	אוקטובר	נובמבר
37348	0.62	0.12	3.93	2.45	1.76	1.82	1.32
8909	0.64	0.47	4.32	2.15	1.50	0.93	0.85
8910	0.00	0.00	2.83	2.14	1.52	1.21	1.07
8881	0.00	0.13	2.41	1.55	1.13	0.97	0.91
1117	0.49	0.16	2.76	1.62	1.38	1.81	1.03
37346	0.53	0.04	3.03	2.23	1.53	1.36	1.19
CLX PO-7442	0.00	1.06	3.64	1.74	0.65	0.65	0.46

זנים צהוב/כתום במבחן סיכום חודשי (טון/דונם)

זן	מאי	יוני	יולי	אוגוסט	ספטמבר	אוקטובר	נובמבר
לירי_בקורת	0.00	0.70	4.07	2.63	1.33	1.07	0.85
9353	0.27	0.96	4.00	1.90	1.20	1.66	0.67
בצ'טה	0.28	0.38	2.78	1.84	1.76	1.85	1.16
YELLOW STAR 083	0.05	0.69	3.63	1.86	1.50	1.51	0.60
9446	0.38	0.65	2.72	1.68	1.26	1.54	0.90
HA-80003	0.00	1.04	3.02	1.33	1.60	1.20	0.57
פיונה_בקורת	0.00	0.62	3.84	1.82	1.23	1.08	0.64
9358	0.41	0.93	3.02	1.25	0.56	0.85	0.34

זנים צהוב/כתום בתצפית סיכום חודשי (טון/דונם)

זן	מאי	יוני	יולי	אוגוסט	ספטמבר	אוקטובר	נובמבר
8907	0.38	0.88	3.09	2.30	1.65	1.57	1.53
FAR-7876	0.00	1.03	2.53	2.16	1.30	1.43	0.53
8906	0.00	0.79	2.67	2.05	1.42	1.60	0.37
9390	0.47	1.27	3.31	1.90	0.92	1.14	0.65
9445	0.00	0.31	1.76	1.26	0.73	0.48	0.12

התפלגות חודשית של גודל פרי ליצוא

זנים אדומים במבחן סיכום חודשי של גודל פרי ליצוא (ג"ר)

נובמבר	אוקטובר	ספטמבר	אוגוסט	יולי	יוני	מאי	
137	128	133	172	176		187	FAR-7322
160	149	155	208	220	253		9398
157	146	135	183	202	255	180	9440
166	150	143	187	195	231	163	9381
137	132	133	171	190	223	181	1106-3
149	135	132	177	187	242	180	GRACIANO
158	152	132	174	182	215	210	FAR-7199
143	134	134	167	173	198	167	E41.14048
149	140	141	175	192	218	179	צין_בקורת
135	127	127	160	185	237		37138
147	141	136	164	190	255	183	138
129	121	121	160	176	203	162	HA-83004
138	125	133	169	185	225		רודד
142	136	134	174	201	223	188	אלגריה_בקורת
141	127	130	168	185	207		35-150
139	132	145	182	209	272	199	450

זנים אדומים בתצפית סיכום חודשי של גודל פרי ליצוא (ג"ר)

נובמבר	אוקטובר	ספטמבר	אוגוסט	יולי	יוני	מאי	
160	154	141	183	190	207	194	37348
139	124	133	164	196	249	170	8909
145	109	131	175	196			8910
166	148	143	202	227	282		8881
137	128	130	164	180	212	158	1117
154	143	140	175	191	200	176	37346
124	137	132	172	186	206		CLX PO-7442

זנים צהוב/כתום במבחן סיכום חודשי של גודל פרי ליצוא (ג"ר)

נובמבר	אוקטובר	ספטמבר	אוגוסט	יולי	יוני	מאי	זן
141	131	138	188	201	262		לירי_בקורת
154	140	143	191	203	235	207	9353
157	156	164	209	216	252	247	בצ'טה
147	140	141	183	186	209		HA-80003
135	123	122	156	171	193		פיונה_בקורת
142	133	130	189	189	237	201	9358
145	140	142	186	196	239	225	9446 (כתום)

זנים צהוב/כתום בתצפית סיכום חודשי (טון/דונם)

נובמבר	אוקטובר	ספטמבר	אוגוסט	יולי	יוני	מאי	זן
146	147	145	188	207	251	205	8907
122	120	116	149	159	175		FAR-7876
145	134	133	167	183	232		8906
145	129	135	164	188	262	167	9390
125	123	118	166	171	229		9445 (כתום)