

סיכום שנה א' – בחינת זן מכלוא חדש של פרח שעווה עם ורטיקורדיה, כפרח קטיפ

ניסוי מספר: 870-6362-13

שותפים

יאיר נשרי – שה"מ

עירית דורי, ליאנה גנות, ד"ר איתן שלמה – מו"פ דרום

תקציר

פרח השעווה הוא הגידול בעל ההיקף הנרחב ביותר מבין פרחי הקטיפ בישראל. הגידול ותיק מאוד ובעל חשיבות רבה ביצוא. הורטיקורדיה גם הוא פרח ממוצא אוסטרלי ונבחן בעבר כפרח קטיפ בישראל אך ללא הצלחה. לידי משתלת בן בן העוסקת בגידול צמחי בית הגיע צמח מכלוא של ורטיקורדיה ופרח שעווה. מוצר זה נוסה במשתלה כמוצר לעציץ אך הגיעו למסקנה שאינו מתאים להם בגלל היעדר עוצמות אור במשתלה. אופי המוצר העלה את האפשרות לבחון כפרח קטיפ.

צמחים מזן מכלוא זה בשם 'Eric Gohn' נשתלו בתחנת הנסיונות במו"פ דרום בשנת 2014 מעונת הגידול הראשונה למדנו שהצמח יכול לשמש כפרח קטיפ מבחינת איכות הענף, התפרחת וחיי המדף. יש צורך בהמשך מחקר כדי לייצר פרוטוקול גידול כולל.

מבוא

פרח השעווה הוא מגידולי הפרחים הוותיקים והפופולריים בישראל. צמח רב שנתי זה גדל בשטח פתוח ומשמש כמטע פורח. מוצא פרח השעווה מאוסטרליה. צמח הורטיקורדיה שגם מוצאו באוסטרליה משמש גם פרח קטיפ אך גידולו בישראל נכשל. בשנת 2014 קיבלנו שתילים של צמח מכלוא של פרח שעווה וורטיקורדיה בשם 'Eric Gohn' ממשתלת בן בן כדי לבחון את התאמתו כפרח קטיפ חדש. מטרת המחקר: איפיון של איכות ענפי הפריחה מציאת עומדי השתילה האופטימלים לגידול..

שיטות וחומרים

שתילים מהזן 'Eric Gohn' נשתלו במו"פ דרום בתחילת חודש יוני 2014 לאחר חיטוי הקרקע בקונדור וריסוס רונסטאר כמונע עשביה.

הצמחים נשתלו תחת רשת צל של 30% ב- 3 עומדי שתילה:

400 שתילים לדונם.

500 שתילים לדונם.

600 שתילים לדונם.

כל עומד שתילה נשתל ב- 5 שורות

הסרת רשת הצל בוצעה בחודש ספטמבר 2014..

טיפול השקיה ודישון והגמעות ברזל בוצעו בהתאם לצורך.

מועד תחילת פריחה – 1/4/15. בתחילת מאי נקטפו 8 צמחים מ- 2 עומדי שתילה: 400 ו-

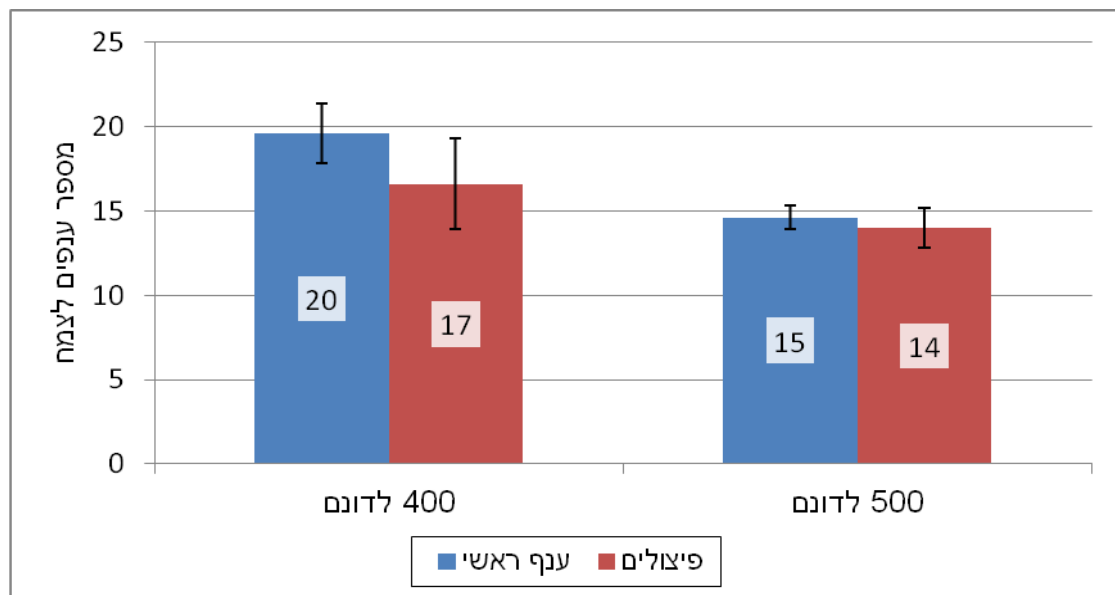
500 שתילים לדונם, בוצעה ספירה של גבעולי הפריחה ואפיונם לפי אורך.



תמונה מס' 1: מכלוא של פרח שעווה וורטיקורדיה 'Eric Gohn' בפריחה

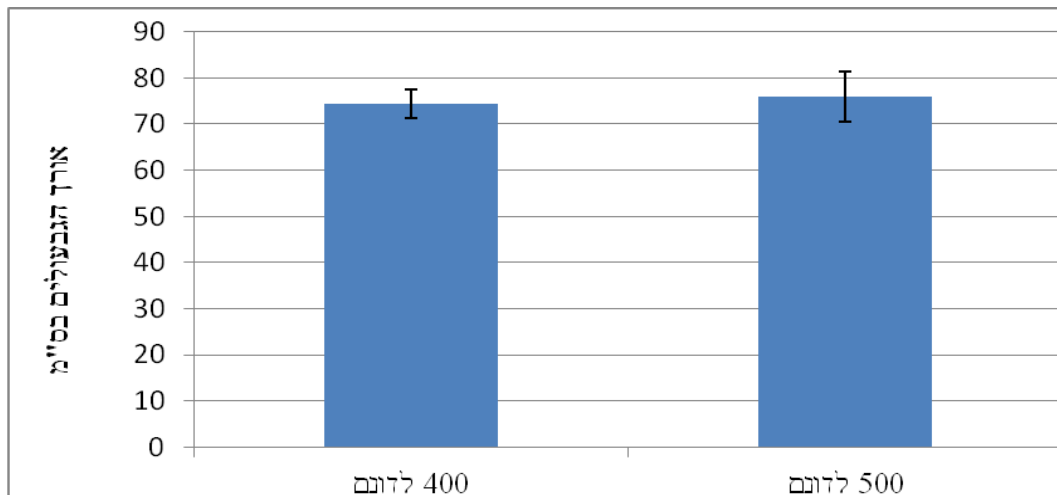
תוצאות

שולי החלקה הכוללים את עומד השתילה של 600 שתילים לדונם התפתחו באופן לקוי ובמשך רוב תקופת הגידול היו כלורוטיים מאוד ולכן הושמט עומד שתילה זה מהתוצאות. ענפי הקטיף הראשיים היו בעלי נפח רב. לעומתם ענפי הצד שהתפתחו לצד הענפים הראשיים היו בעלי נפח פחות ולכן אופיינו בנפרד שני סוגי ענפים אלו.



תרשים 1: השפעת עומד השתילה על יבול הפרחים לצמח.

עומד שתילה של 400 לדונם הניב יבול גבוה יותר של ענפים ראשיים לצמח (20) בהשוואה לעומד 500 לדונם (15 ענפים לצמח) (תרשים 1), לעומת זאת לא נמצאו הבדלים בין עומדי השתילה בכמות הענפים המשניים (פיצולים).



תרשים 2: השפעת עומד השתילה על אורך ענפי הפריחה.

אורך ענפי הפריחה היה 75-76 ס"מ. לא נמצא הבדל באורך ענפי הפריחה בין שני עומדי השתילה (תרשים 2).

מסקנות

מתוצאות השנה הראשונה ניתן ללמוד :

1. שלא נמצא הבדל בין הטיפולים מבחינת אורך הענפים.
2. כאשר סוכמים את ענפי הקטיף (פיצולים וראשיים) משני עומדי השתילה שאופיינו נראה יתרון לעומד של 400 ענפים לדונם. עם זאת, כאשר צפינו בחלקה למדנו שתכסית החלקה הייתה לא מלאה. נראה היה שהצמחים בשנתם הראשונה לא הגיעו למלוא התפתחותם ולכן יש להמשיך ולבחון את התוצאות גם בשנים הבאות.
3. בחינה ראשונית של חיי המדף (לא צורפו תוצאות) לימדה שחיי המדף של הענפים טובים אך יש ללמוד יותר על התמיסות הרצויות.
4. מבנה הענפים מתאים מאוד לפרחי קטיף מאחר והגבעול יציב ומאורך והתפרחות בעלות נפח ודקורטיביות.
5. הפרחים המרכיבים את התפרחת שונים במעט מפרחי צמח פרח השעווה הקלאסיים. הפרחים קטנים יותר וצפופים והאבקנים מסודרים אחרת בתוך הפרח.

סיכום

מעקב של שנה ראשונה אחרי הזן 'Eric gohn' מלמד שלזן זה יש פוטנציאל טוב לשמש כפרח קטיף.

נחוץ זמן נוסף על מנת ללמוד באופן מדויק יותר את צפיפות השתילה הרצויה, להרחיב יותר את בחינת חיי המדף ולהתקדם בלימוד פוטנציאל היבול ואיכות הענפים. המשך המחקר בעונה הבאה יתרום עוד להרחבת הידע החסר.



תמונה מס' 2: ענפי קטיף של הזן 'Eric gohn'

