

מבחן זני עגבניית מאכל בבית צמיחה להנבה קייצית.

חוקרים שותפים :

חנה יחזקאל, דוד שמואל, אלי מתן, מו"פ דרום.
שלמה אילני, מדריך גדול ירקות, מועצת הצמחים.
גיא רשף, ממ"ר עגבניות, שה"מ, משרד החקלאות.

מבוא:

באזור הבשור גדלים כ- 6,000 דונם של עגבניות מאכל לשוק המקומי, בחממות ובבתי רשת. כמדי שנה, נתקלים המגדלים בקיץ בתנאי אקלים קשים המשפיעים באופן שלילי על הצמחים ובעיקר על הפריחה והחנטה. מדי שנה נערך מבחן זנים לחנטה בחם ולבחינת איכות הפרות לדרישות השוק המקומי.

שיטות וחומרים:

מקום עריכת הניסוי : חוות הבשור, מו"פ דרום.

סוג המבנה : חממת שרשרת, גג פוליאטילן. בצדדים חצאית פוליאטילן עד לגובה מטר ורשת 50 מאש עד לגובה המרזב.

הכנת שטח : תיחוח וחיטוי מתיל ברומיד, 50 ק"ג לדונם.

הצבה : מפתח ברוחב 9 מ'. 180 ס"מ בין מרכזי הערוגות, שתילה בצמדים, 60 ס"מ בין שורות הצמד, 45 ס"מ בין הצמחים בשורה. 2,400 צמחים בדונם מבנה.

שיטת הדליה : הולנדית.

השקיה ודישון : ללא דישון יסוד. דישון ראש - כמקובל באזור.

מועד שתילה : 6.7.05

תחילת קטיף : 4.9.05

קטיף אחרון בניסוי : 11.12.05

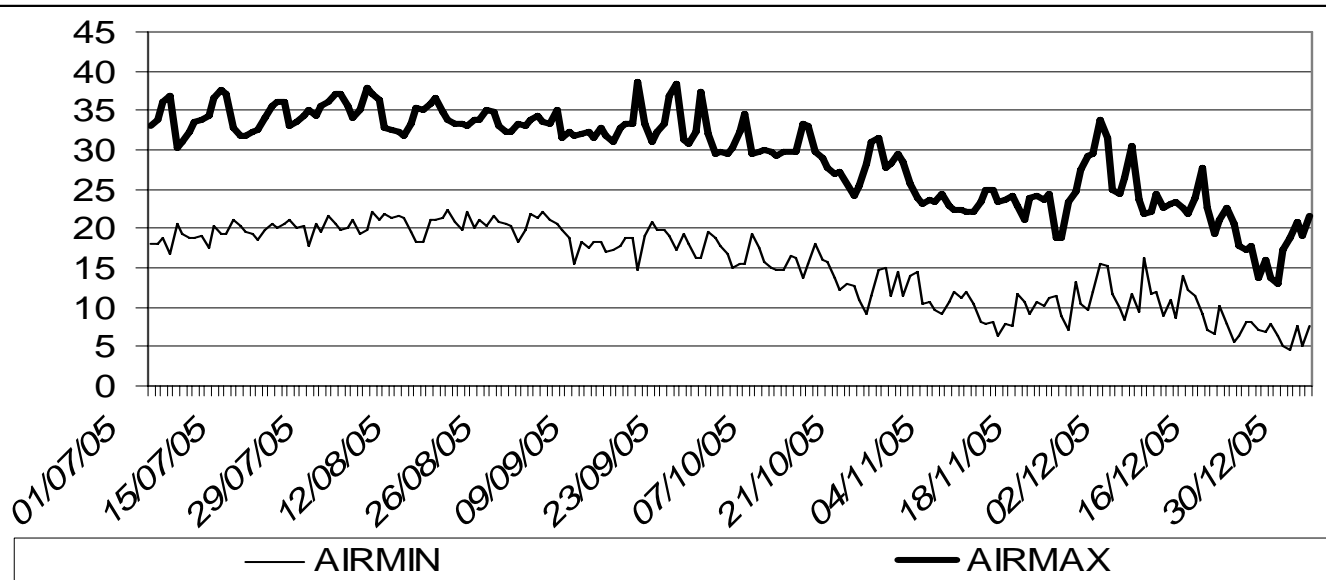
אופי הניסוי : הצבה באקראיות גמורה. הניסוי בארבע חזרות, התצפית בשתי חזרות. גודל חזרה בניסוי ובתצפית: 5.67 מ"ר, 14 צמחים.

זנים מסחריים : 1912 ו-40396 של חברת זרעים גדרה (25 צמחים בחזרה).

טיפולם חריגים : מהשתילה ועד ל-25.9, היו רשתות 30% צל שחורות, מונחות על הגג. לא ניתנו טיפולי הורמונים לצמחים. בתחילת אוקטובר, התגלתה נגיעות קלה בנמטודות – החלקה טופלה בשלושה טיפולי נמטוצידים, בהפרש של שבוע זה מזה. בשל נגיעות בבוטריטיס, הוסרה חצאית הפוליאטילן מהדפנות באמצע נובמבר והדופן נותרה פתוחה עד לסיום הניסוי.

להלן טמפרטורות המכסימום והמינימום (מ"צ), בגובה שני מטר, בתחנת אוהד (3 ק"מ מהניסוי),

בחודשים יולי – דצמבר 2005 :



בכל קטיף, נספרו ונשקלו הפרות והופרדו לפרות ראויים לשיווק ולא להאלה שאינם ראויים לשיווק (בררה). הפרות מוינו לחמישה גדלים כמצוין בטבלאות. פרות הבררה, מוינו לקטגוריות המתאימות (סדקים, שחור פיטם וכו'). בכל קטיף, נספרו הצמחים בכל חזרה.

להלן עמידויות הזנים ששותפו בתצפית ובניסוי, כפי שנמסרו ע"י החברות המשווקות/מייצרות:

ניסוי		
עמידויות	החברה המשווקת/מייצרת	שם/מספר הזן
F1,F2,Tm,Ty	הזרע	3411
V,F1,F2,Tm,N,Cr	הזרע	1499
V,F1,F2,Tm,N,Tswv	סמקו	7485
V,F1,F2,Tm,N	ים תיכון	4009
V,F1,F2,Tm,N,Cr	ז. גדרה	1912
V,F1,F2,Tm,N	ז. גדרה	40396
V,F1,F2,Tm,N,Cr	ז. גדרה	40665
V,F1,F2,Tm,N,Ty	מכתשים	6530
V,F1,Tm	אפעל	ארבסון
V,F1,F2,Tm,N,C5	טופ זרעים	1054
V,F1,F2,Tm,N,C5	טופ זרעים	1056
תצפית		
V,F1,F2,Tm,N,Ty	הזרע	1494
V,F1,F2,Tm,N,Tswv	ים תיכון	3102
V,F1,F2,Tm,N,Cr	ז. גדרה	1908
V,F1,F2,Tm	כ.צ.ט	אסטיוויה
V,F1,F2,Tm,Cr	כ.צ.ט	סרינה
V,F1,Tm,N	נירית	8232
V,F1,F2,Tm,N,Ty	תרסיס	8194
V,F1,F2,Tm,N,Ty	תרסיס	4848
V,F1,F2,Tm,Ty	ווסטרן	4118
	ירוק 2000	3535
V,F1,Tm,N,Cr,C5,Tswv	אפעל	בדרו
V,F1,F2,Tm,N,Cr,C5,Lt,Oi	טופ זרעים	1125
V,F1,F2,Tm,N,Cr,C5,Lt,Oi	טופ זרעים	1126

תוצאות:

תוצאות יכול זני הניסוי שהתקבלו עברו ניתוח מובהקות של 5% בשיטת "S.N.K". אותיות שונות לצד המספר מעידות על הבדל מובהק. כאשר אין אותיות לצד המספרים – לא היה הבדל מובהק באותו מדד. הגודל שמתחת ל- 62 מ"מ, נחשב כפרי בררה. מקטע הגודל 67- 62 מ"מ נחשב לפרי בגודל L והגודל שמעל ל- 67 מ"מ, נחשב לפרי בגודל XL. התצפית, בשתי חזרות, לא עברה ניתוח סטטיסטי.

התוצאות מוצגות בטבלאות הבאות והתיאורים יחסיים לניסוי ולתצפית בנפרד :

טבלה מס' 1 : משקל מחושב (ק"ג לדונם) של פרי משווק עפ"י חודשים וסה"כ:

ניסוי					
זן	ספטמבר	אוקטובר	נובמבר	דצמבר	סה"כ
	משקל	משקל	משקל	משקל	משקל
1054	AB3745	4931	2753	AB1713	13143
1056	AB4006	4292	2433	AB1623	12356
1499	AB4667	4568	2512	AB1332	12700
1912	AB4161	4108	2250	B1093	11613
3411	AB5402	4537	2321	AB1518	13780
4009	AB4692	3626	2394	AB1685	12398
40396	AB5059	4033	2334	AB1290	12718
40665	AB4767	5094	2642	A2090	14594
6530	B3515	4686	2979	AB1828	13009
7485	AB5199	4352	2691	AB1619	13862
ארבסון	A5664	5088	2546	AB1806	15105
תצפית					
1125	3753	4562	3439	2295	14050
1126	3040	4511	2409	2228	12189
1494	3486	4180	2340	945	10960
1908	4136	3167	3656	1485	12547
3102	5839	3982	2617	983	13422
3535	1110	1693	1032	1082	4918
4118	4433	3294	2833	1668	12229
4848	5228	4674	2530	2032	14466
8194	4275	3246	1993	947	10463
8232	2856	4130	2090	830	9908
בדרו	3430	3957	3409	1766	12564
אסטיוויה	5285	3275	3101	1169	12832
סרינה	4480	3675	2962	1990	13400

ניסוי: הזנים ארבסון ו- 40665, הצטיינו ביבול המשווק. הזנים 1912, 1056, ו- 4009 הניבו, את היבול המשווק הנמוך ביותר.

תצפית: הזנים 1125 ו- 4848, בלטו ביבול המשווק. הזנים 3535, 8232 ו- 1494, הניבו את היבול המשווק הנמוך ביותר.

טבלה מס' 2 : משקל ממוצע, של פרי משוק, בגרמים, עפ"י חודשים ולסך כל הקטיפים :

ניסוי					
זן	ספטמבר משקל	אוקטובר משקל	נובמבר משקל	דצמבר משקל	סה"כ משקל
1054	CD135	AB156	A170	A169	AB155
1056	DE126	C133	AB150	AB155	C138
1499	A156	A162	A170	A169	A163
1912	AB147	ABC153	AB154	AB157	ABC152
3411	AB148	ABC150	A170	A173	AB156
4009	BCD138	ABC141	B134	AB159	BC141
40396	ABC145	AB156	A167	A165	AB156
40665	DE132	AB158	AB159	AB148	ABC150
6530	E122	BC137	AB151	B137	C136
7485	DE132	141ABC	AB160	AB155	BC144
ארבסון	AB148	AB157	AB158	A164	AB155

תצפית					
זן	ספטמבר משקל	אוקטובר משקל	נובמבר משקל	דצמבר משקל	סה"כ משקל
1125	155	170	174	182	169
1126	136	150	153	152	148
1494	110	123	141	133	124
1908	127	150	154	160	146
3102	118	121	138	122	124
3535	97	114	110	119	109
4118	123	138	144	147	136
4848	118	124	134	164	129
8194	125	135	145	135	135
8232	116	119	131	139	123
בדרו	160	200	227	218	197
אסטיוויה	138	147	140	152	144
סרינה	152	159	158	173	158

ניסוי: לזנים 1499, 3411, 40396, 1054 וארבסון, פרי גדול. לזנים 6530, 1056 ו- 4009 פרי קטן לכל אורך העונה.

תצפית: לזנים בדרו ו- 1125 פרי גדול. לזנים 3535, 8232, 1494, 3102 ו- 4848 פרי קטן.

טבלה מס' 3 : אחוז מצטבר של משקל היבול הכללי עפ"י חודשים :

ניסוי			
זן	ספטמבר	אוקטובר	נובמבר
	%	%	%
1054	AB29	66	87
1056	AB33	66	87
1499	AB33	69	89
1912	AB37	70	91
3411	AB39	71	90
4009	AB38	66	87
40396	A40	71	90
40665	AB32	66	85
6530	B28	62	86
7485	AB38	68	88
ארבסון	AB38	71	88
תצפית			
1125	27	59	84
1126	27	62	82
1494	31	68	91
1908	33	57	88
3102	43	72	92
3535	37	68	89
4118	36	62	86
4848	35	68	86
8194	41	71	91
8232	32	72	92
בדרו	27	58	86
אסטיוויה	42	66	91
סרינה	33	61	85

ניסוי: הזנים 40396, 3411, 4009, 7485 וארבסון, בכירים. הזנים 6530 ו-1054, אפילים.

תצפית: הזנים 3102, אסטיוויה ו-8194, בכירים. הזנים בדרו, 1125 ו-1126, אפילים.

טבלה מס' 4 : משקל פרי משווק מחושב והתפלגות הפרות בקטיף, למקטעי גודל באחוזים, בחודש ספטמבר :

ניסוי						
82<	77 - 82	72 - 77	67 - 72	62-67	משקל	זן
אחוז	אחוז	אחוז	אחוז	אחוז	ק"ג/דונם	
1	ABC7	AB31	34	B25	AB3745	1054
0	C1	C14	42	A36	AB4006	1056
4	A18	A36	41	BCD17	AB4667	1499
0	ABC8	A35	36	BCD17	AB4161	1912
3	ABC9	ABC26	38	BC24	AB5402	3411
1	ABC6	A33	38	BCD17	AB4692	4009
4	ABC11	A37	31	CD14	AB5059	40396
0	BC4	ABC29	41	B25	AB4767	40665
0	BC2	BC17	41	A35	B3515	6530
0	BC4	ABC24	38	B27	AB5199	7485
3	AB15	A36	29	D13	A5664	ארבסון
תצפית						
0	10	49	27	12	3753	1125
0	3	20	44	25	3040	1126
0	0	9	36	52	3486	1494
0	0	21	39	39	4136	1908
0	0	13	41	40	5839	3102
0	0	0	3	25	1110	3535
1	1	18	41	35	4433	4118
0	5	28	35	31	5228	4848
2	5	30	32	24	4275	8194
0	5	14	26	32	2856	8232
14	28	28	17	7	3430	בדרו
0	3	36	33	21	5285	אסטיוויה
0	1	46	40	24	4480	סרינה

ניסוי : במשקל פרי משווק בספטמבר, בלטו הזנים ארבסון, 3411, 7485 ו-40396. בלטו בגודל מעל 72 מ"מ הזנים 1499 וארבסון.

תצפית : במשקל פרי משווק בספטמבר, בלטו הזנים 3102, אסטיוויה ו-4848. הזן 3535 היה נמוך מאוד במשקל המשווק. בלטו בגודל מעל 72 מ"מ הזנים בדרו ו-1125.

טבלה מס' 5 : משקל פרי משווק מחושב והתפלגות הפרות בקטיף, למקטעי גודל באחוזים, בחודש אוקטובר :

ניסוי						
82 <	77 - 82	72 - 77	67 - 72	62-67	משקל ק"ג/דונם	זן
אחוז	אחוז	אחוז	אחוז	אחוז		
A13	AB24	AB25	CD22	BC17	4931	1054
C1	C8	B18	ABCD30	A41	4292	1056
AB10	ABC20	AB24	ABCD30	BC15	4568	1499
BC4	ABC16	AB29	ABCD28	ABC25	4108	1912
BC4	ABC15	AB21	CD27	AB32	4537	3411
BC3	BC11	AB23	AB34	ABC28	3626	4009
AB10	A28	AB28	D20	C11	4033	40396
BC2	ABC16	A31	AB33	BC18	5094	40665
BC4	C8	AB22	ABC31	A35	4686	6530
BC2	C9	AB22	A37	ABC28	4352	7485
A12	ABC22	AB23	CD22	BC17	5088	ארבסון
תצפית						
82 <	77 - 82	72 - 77	67 - 72	62-67	משקל ק"ג/דונם	זן
אחוז	אחוז	אחוז	אחוז	אחוז		
9	36	35	10	8	4562	1125
1	15	28	36	20	4511	1126
1	4	19	26	50	4180	1494
3	15	28	37	20	3167	1908
1	2	20	30	45	3982	3102
0	1	3	9	37	1693	3535
4	11	32	22	28	3294	4118
2	6	24	28	33	4674	4848
6	9	23	29	27	3246	8194
1	2	18	24	45	4130	8232
43	27	17	5	7	3957	בדרו
7	24	35	20	14	3275	אסטיוויה
9	25	37	17	11	3675	סרינה

ניסוי: בחודש אוקטובר בלטו במשקל היבול המשווק הזנים 40665 וארבסון. בלטו בגודל מעל 72 מ"מ הזנים 1054, 40396, 1499 וארבסון.

תצפית: בחודש אוקטובר בלטו לטובה במשקל, הזנים 4848, 1125 ו- 1126. הזן 3535 היה נמוך מאוד במשקל המשווק. בגודל מעל 72 מ"מ, בלטו הזנים בדרו, 1125, אסטיוויה וסרינה.

טבלה מס' 6 : משקל פרי משווק מחושב והתפלגות הפרות בקטיף, למקטעי גודל באחוזים,
 בחודש נובמבר :

ניסוי						
82<	77 - 82	72 - 77	67 - 72	62-67	משקל	זן
אחוז	אחוז	אחוז	אחוז	אחוז	ק"ג/דונם	
A20	AB16	24	AB23	C15	2753	1054
C4	B10	21	A28	A28	2433	1056
AB14	AB20	27	AB21	C14	2512	1499
BC7	AB13	19	A27	A27	2250	1912
AB14	AB18	25	ABC19	ABC19	2321	3411
C3	AB15	25	A28	ABC23	2394	4009
AB16	A24	28	C11	BC17	2334	40396
C3	AB18	32	A31	C14	2642	40665
BC6	AB12	27	AB24	AB25	2979	6530
C1	AB12	30	A29	ABC18	2691	7485
ABC12	AB19	25	BC16	ABC21	2546	ארבסון
תצפית						
18	29	25	13	13	3439	1125
4	10	33	30	19	2409	1126
0	6	15	27	34	2340	1494
10	15	23	24	21	3656	1908
2	4	22	32	31	2617	3102
1	0	1	6	38	1032	3535
10	16	25	20	19	2833	4118
0	4	18	41	29	2530	4848
9	12	8	31	30	1993	8194
8	5	21	23	34	2090	8232
52	15	9	7	9	3409	בדרו
7	15	15	20	37	3101	אסטיוויה
15	16	27	14	16	2962	סרינה

ניסוי : בחודש נובמבר היו כל הזנים דומים במשקל המשווק. בגודל שמעל 72 מ"מ בלטו הזנים 1499, 1054, 3411, 40396, ארבסון ו- 40665.

תצפית : בחודש נובמבר בלטו במשקל הזנים 1908, 1125 ובדרו. הזן 3535 היה נמוך מאוד במשקל המשווק. בגודל שמעל 72 מ"מ בלטו הזנים בדרו, 1125, סרינה ו- 4118.

טבלה מס' 7 : משקל פרי משווק מחושב והתפלגות הפרות בקטיף, למקטעי גודל באחוזים, בחודש דצמבר (בחודש זה נכללו רק שני קטיפים עד לסיום הניסוי):

ניסוי						
82 <	77 - 82	72 - 77	67 - 72	62-67	משקל	זן
אחוז	אחוז	אחוז	אחוז	אחוז	ק"ג/דונם	
15	23	B21	21	B17	AB1713	1054
11	13	AB24	23	AB26	AB1623	1056
11	22	AB26	23	B17	AB1332	1499
3	13	AB28	23	AB28	B1093	1912
18	26	AB26	14	B16	AB1518	3411
10	17	AB29	21	B19	AB1685	4009
13	17	AB31	17	B17	AB1290	40396
3	16	AB29	24	AB24	A2090	40665
2	14	B22	22	A35	AB1828	6530
1	15	A36	26	B16	AB1619	7485
10	22	AB29	18	B18	AB1806	ארבסון
תצפית						
16	30	34	8	10	2295	1125
4	6	36	34	19	2228	1126
0	5	17	29	38	945	1494
1	18	37	22	19	1485	1908
0	6	8	28	43	983	3102
0	3	7	22	57	1082	3535
16	18	23	12	24	1668	4118
15	26	29	14	14	2032	4848
10	20	22	18	28	947	8194
7	25	20	18	25	830	8232
53	18	14	3	10	1766	בדרו
0	19	29	20	28	1169	אסטיוויה
25	23	21	14	16	1990	סרינה

ניסוי: בחודש דצמבר בלטו במשקל הזנים 6530, 40665, 4009 ו-ארבסון. בגודל שמעל 72 מ"מ בלטו הזנים 3411, ארבסון, 40396, 1054, 1499, 40665 ו-4009.

תצפית: בחודש דצמבר בלטו במשקל הזנים 1125, 1126 ו-4848. הזן 3535 היה נמוך מאוד במשקל המשווק. בגודל שמעל 72 מ"מ בלטו הזנים בדרו, 1125, סרינה, 4848, 4118, 8194 ו-8232.

טבלה מסכמת: משקל ואחוזי פרי בררה, מהיבול הקטוף בכל תקופת הקטיף, ומשקל פרי משווק והתפלגות הפרות המשווקים, למקטעי גודל באחוזים, ממוצעים לכל תקופת הקטיף:

ניסוי							
פרי משווק						פרי בררה	זן
82<	77 - 82	72 - 77	67 - 72	62-67	משקל		
אחוז	אחוז	אחוז	אחוז	אחוז	ק"ג/דונם	%	
A11	A17	AB26	BCD25	BC19	13143	AB2	1054
BC3	B6	C18	A33	A35	12356	A5	1056
AB7	A18	AB28	AB30	BC16	12700	B1	1499
BC4	AB12	AB29	AB30	BC23	11613	AB2	1912
A8	AB14	ABC24	ABC28	B25	13780	B1	3411
BC2	AB11	AB28	A33	BC22	12398	AB3	4009
A11	A19	A32	D23	C14	12718	B1	40396
BC2	AB12	AB30	A34	BC20	14594	B2	40665
BC4	B8	BC22	AB30	A33	13009	AB4	6530
C2	B8	AB26	A35	B25	13862	AB3	7485
A9	A19	AB29	CD23	BC17	15105	AB3	ארבסון
תצפית							
פרי משווק						פרי בררה	זן
82<	77 - 82	72 - 77	67 - 72	62-67	משקל		
אחוז	אחוז	אחוז	אחוז	אחוז	ק"ג/דונם	%	
10	27	35	15	10	14050	1	1125
2	10	28	35	21	12189	5	1126
2	4	15	30	46	10960	4	1494
4	11	25	32	26	12547	3	1908
1	2	16	35	40	13422	7	3102
0	1	2	8	35	4918	54	3535
6	10	24	27	28	12229	5	4118
3	8	25	30	29	14466	5	4848
5	10	23	30	26	10463	6	8194
3	5	17	29	40	9908	6	8232
39	23	17	9	8	12564	2	בדרו
4	13	30	26	24	12832	2	אסטיוויה
10	14	35	24	17	13400	2	סרינה

ניסוי: הזנים ארבסון ו-40665, הצטיינו, לא במובהק ביבול המשווק. הזנים 1912, 1056 ו-4009,

הניבו, לא במובהק, את היבול המשווק הנמוך ביותר. לזן 1056 אחוז הבררה גבוה במעט מיתר הזנים.

בהתפלגות לגודל מעל 72 מ"מ בלטו הזנים 40396, ארבסון, 1054 ו-1499. בגודל שמתחת ל-72 מ"מ, בלטו הזנים 1056, 6530 ו-7485.

תצפית: הזנים 4848 ו-1125, בלטו ביבול משווק. הזנים 3535, 8232, 8194 ו-1494, הניבו את היבול המשווק הנמוך ביותר. הזן 3535 עם מרבית הפרות במקטע הבררה. לזנים 3102, 8232, 8194, 1126, 4118 ו-4848, אחוזי בררה מעט יותר גבוהים מיתר הזנים. לזן 1125 אחוזי בררה אפסיים.

בהתפלגות לגודל מעל 72 מ"מ בלטו הזנים בדרו, 1125 וסרינה. בגודל שמתחת ל-72 מ"מ, בלטו הזנים 3535, 1494, 3102 ו-8232. בזנים 3535 ו-1494, היו מרבית הפרות מתחת לגודל של 67 מ"מ.

סכום:

להלן סכום המאפיינים של הזנים שהשתתפו בניסוי ובתצפית. הסכום משקף את התוצאות בטבלאות השונות וכן התרשמות ממאפיינים איכותיים שנבדקו בשני תאריכים במהלך הגדול ע"י הצוות המבצע. חשוב לציין כי המאפיינים שיצוינו, יחסיים אך ורק לזנים שהשתתפו (בניסוי ובתצפית כאחד).

ניסוי

1054 - אחוז נמוך של פרי בררה. משקל יבול משווק בינוני. משקל פרי ממוצע – גבוה. מרבית הפרות מעל לגודל 72 מ"מ. צימוח חזק. פרי יפה, מעט שטוח.

1056 - אחוז מעט גבוה של פרי בררה. משקל יבול משווק נמוך. משקל פרי ממוצע – נמוך. מרבית הפרות מתחת לגודל 72 מ"מ. צימוח חזק ופתוח. נחלש עם הכניסה לחורף. פרי רגולרי יפה. נקטף קשה עם העוקץ.

1499 - אחוז נמוך של פרי בררה. משקל יבול משווק נמוך. משקל פרי ממוצע – גבוה. רב הפרות בגדלים שמעל ל- 72 מ"מ. צימוח חזק, גבוה ופתוח. פרי רגולרי ויפה. המשכיות צימוח טובה.

1912 - אחוז נמוך של פרי בררה. משקל יבול משווק נמוך. משקל פרי ממוצע – גבוה. רב הפרות בגדלים שמתחת ל- 72 מ"מ. צימוח קומפקטי. נחלש בכניסה לחורף. פרי רגולרי, אדום ויפה.

3411 - אחוז נמוך של פרי בררה. משקל יבול משווק בינוני. משקל פרי ממוצע – גבוה. רב הפרות בגדלים שמתחת ל- 72 מ"מ. צימוח חזק וגבוה. צבע עלווה חלש. פרי יפה רגולרי ואדום. נקטף קשה עם העוקץ.

4009 - אחוז נמוך של פרי בררה. משקל יבול משווק נמוך. משקל פרי ממוצע – בינוני. רב הפרות בגדלים שמתחת ל- 72 מ"מ. נוף פתוח וחזק. פרי אדום, מוצק ומעט פחוס.

40396 - בכיר. אחוז נמוך של פרי בררה. משקל יבול משווק נמוך. משקל פרי ממוצע – גבוה. רב הפרות בגדלים שמעל ל- 72 מ"מ. נוף פתוח וחזק. פרי עם כתפיים, מעט מצולע ולא רגולרי.

40665 - אחוז נמוך של פרי בררה. משקל יבול משווק גבוה. משקל פרי ממוצע – גבוה. רב הפרות בגדלים שמתחת ל- 72 מ"מ. צימוח חזק. המשכיות צימוח טובה. פרי רגולרי עם אונות מעט בולטות.

6530 - אפיל. אחוז נמוך של פרי בררה. משקל יבול משווק בינוני. משקל פרי ממוצע – נמוך. רב הפרות בגדלים שמתחת ל- 72 מ"מ. צימוח חזק וקומפקטי. פרי יפה, צבע אדום חלש, מוצקות בינונית. מעט חלול ומצולע בכניסה לחורף.

7485 - אחוז נמוך של פרי בררה. משקל יבול משווק בינוני. משקל פרי ממוצע – בינוני. רב הפרות בגדלים שמתחת ל- 72 מ"מ. צימוח קומפקטי. נוף סגור. פרי רגולרי ואדום. מעט מצולע בכניסה לחורף.

ארבסון - אחוז נמוך של פרי בררה. משקל יבול משווק גבוה מאוד. משקל פרי ממוצע – גבוה. רב הפרות בגדלים שמעל ל- 72 מ"מ. צימוח חזק וגבוה. פרי מעט מצולע ולא רגולרי. מוצקות בינונית. נקטף קשה עם העוקץ.

תצפית

1125 – אפיל. משקל יבול משווק גבוה. משקל פרי ממוצע – גבוה. רב הפרות בגדלים שמעל ל- 72 מ"מ. צימוח חזק. המשכיות צימוח טובה. פרי מעט מצולע עם אונות בולטות. מעט פסים בשבירת צבע. מופע הפרי משתפר בכניסה לחורף.

1126 – אפיל. אחוז בררה מעט גבוה. משקל יבול משווק נמוך. משקל פרי ממוצע – בינוני. רב הפרות בגדלים שמתחת ל- 72 מ"מ. צימוח חזק. המשכיות צימוח טובה. פרי יפה ורגולרי. צבע אדום יפה.

1494 – אחוז נמוך של פרי בררה. משקל יבול משווק נמוך מאוד. משקל פרי ממוצע – נמוך. רב הפרות קטנים מ- 72 מ"מ. צימוח גבוה ופתוח. פרי לא רגולרי עמוק עם נטייה ללימוניות. מוצקות בינונית.

1908 – אחוז נמוך של פרי בררה. משקל יבול משווק נמוך. משקל פרי ממוצע – בינוני. רב הפרות קטנים מ- 72 מ"מ. צימוח חזק ופתוח. המשכיות צימוח טובה. פרי אדום רגולרי. מוצקות נמוכה.

3102 – בכיר. אחוז גבוה של פרי בררה. משקל יבול משווק בינוני. משקל פרי ממוצע – נמוך. רב הפרות קטנים מ- 72 מ"מ. צימוח חזק, גבוה עם נוף פתוח. פרי לא רגולרי, נוטה לפחיסות ומעט מצולע. נוטה לחלילות. צבע אדום יפה.

3535 – אחוז גבוה מאוד של פרי בררה. משקל יבול משווק נמוך מאוד. משקל פרי ממוצע – נמוך מאוד. רב הפרות קטנים מ- 62 מ"מ. צימוח חלש ופתוח. שזרה מסודרת (אשכול). צבע אדום יפה. מוצקות בינונית. נוטה להיקטף בלי עוקץ.

4118 – אחוז מעט גבוה של פרי בררה. משקל יבול משווק נמוך. משקל פרי ממוצע – נמוך. רב הפרות קטנים מ- 72 מ"מ. צימוח בינוני ופתוח. פרי רגולרי, אדום ומוצק. נוטה להיקטף בלי עוקץ. מופע פרי לא אחיד עם הכניסה לחורף.

4848 – אחוז מעט גבוה של פרי בררה. משקל יבול משווק גבוה. משקל פרי ממוצע – נמוך. רב הפרות קטנים מ- 72 מ"מ. צימוח בינוני וגבוה. פרי לא רגולרי, אונות בולטות ומעט מצולע. צבע אדום חלש.

8194 – בכיר. אחוז מעט גבוה של פרי בררה. משקל יבול משווק נמוך. משקל פרי ממוצע – נמוך. רב הפרות קטנים מ- 72 מ"מ. צימוח חזק. נחלש עם הכניסה לחורף. חוסר אחידות במופע הצמחים. פרי לא יפה ומעט מצולע. נוטה לחלילות. צבע אדום. מעט סדקים באזור העוקץ. נוטה להיקטף ללא עוקץ.

8232 – אחוז מעט גבוה של פרי בררה. משקל יבול משווק נמוך. משקל פרי ממוצע – נמוך. רב הפרות קטנים מ- 72 מ"מ. צימוח בינוני וגבוה. פרי לא רגולרי ומעט מצולע. נוטה לסדקי מיקרו וסדקים היקפיים. נוטה להיקטף ללא עוקץ. מוצקות בינונית. ריבוי פרות בתפרחות.

בדרו – אפיל. אחוז נמוך של פרי בררה. משקל יבול משווק נמוך. משקל פרי ממוצע – גבוה מאוד. רב הפרות גדולים מ- 77 מ"מ. צימוח חזק וקומפקטי. פרי לא רגולרי, חלול ולא יפה. צבע אדום חלש.

אסטיוויה – בכיר. אחוז נמוך של פרי בררה. משקל יבול משווק נמוך. משקל פרי ממוצע – בינוני. רב הפרות קטנים מ- 72 מ"מ. צימוח חלש וכלורוטי. פרי מצולע וחלול. נוטה לפחיסות. צבע אדום חלש. נוטה להיקטף בלי עוקץ.

סרינה – אחוז נמוך של פרי בררה. משקל יבול משווק בינוני. משקל פרי ממוצע – גבוה. רב הפרות גדולים מ- 72 מ"מ. נוף פתוח וקומפקטי. המשכיות צימוח טובה. פרי רגולרי ויפה, מעט מצולע. מוצקות טובה מאוד.