

## מפגש מגדלים לדלועיים חסויים.

### בתוכנית:

9: 30-9: 50 – סקירה על ענף הדלועיים בדגש קישואים, בארץ –  
שמשון עומר, מנהל אגף ירקות, שה"מ

9: 50 – 10: 40 – וירוסים בדלועיים : קישוא ומלפפון –  
דר' אביב דומבורובסקי, מכון וולקני.

10: 40 – 11: 10 – גידול קשואים בבית רשת בקיץ – אגרוטכניקה וזנים –  
חנה יחזקאל, מו"פ דרום.

11: 10 – 11: 30 – סיור בחלקת הקישואים בבית רשת במו"פ ותצוגת הזנים.



# גידול קיצי של קישואים בבית רשת 50 מש בקיץ

שותפים בעבודה :

מו"פ דרום – חנה יחזקאל, ליאנה גנות

שה"מ – שמשון עומר, שלי גנן

מועצה צמחית – שלמה אילני



# קיץ 2008 - שיטות וחומרים :

תאריך שתילה – 15/07/08

מידות המבנים :

רוחב – 9 מ' , אורך – 18 מ'

מרחק בין בשורות – 1.5 מ' (שתילה בשורה בודדת)

מירווח בין הצמחים בשורה – 0.5 מ'

עומד שתילה - 1333 צמחים בדונם .

## טפולים :

מבנה	אופן גידול	זנים
א'	מודלה	מג'יק, נוצ'ה - צוקיני
ב'	שרוע	מג'יק, ארליקה

הזנים בשני המבנים גדלו עם וללא ריסוס בהורמונים .

הורמון – אגריטון (כצ"ט) – ניתן פעמיים בשבוע

כריסוס של קודקוד הצמיחה

במינון של 1 סמ"ק לליטר

לאורך כל תקופת הגידול היה שימוש בדבורי דבש

בשני המבנים .



גידול מודלה  
בעזרת ליפוף העלה העליון  
הגדול סביב החוט הדליה  
או בעזרת אביזר בצורת C

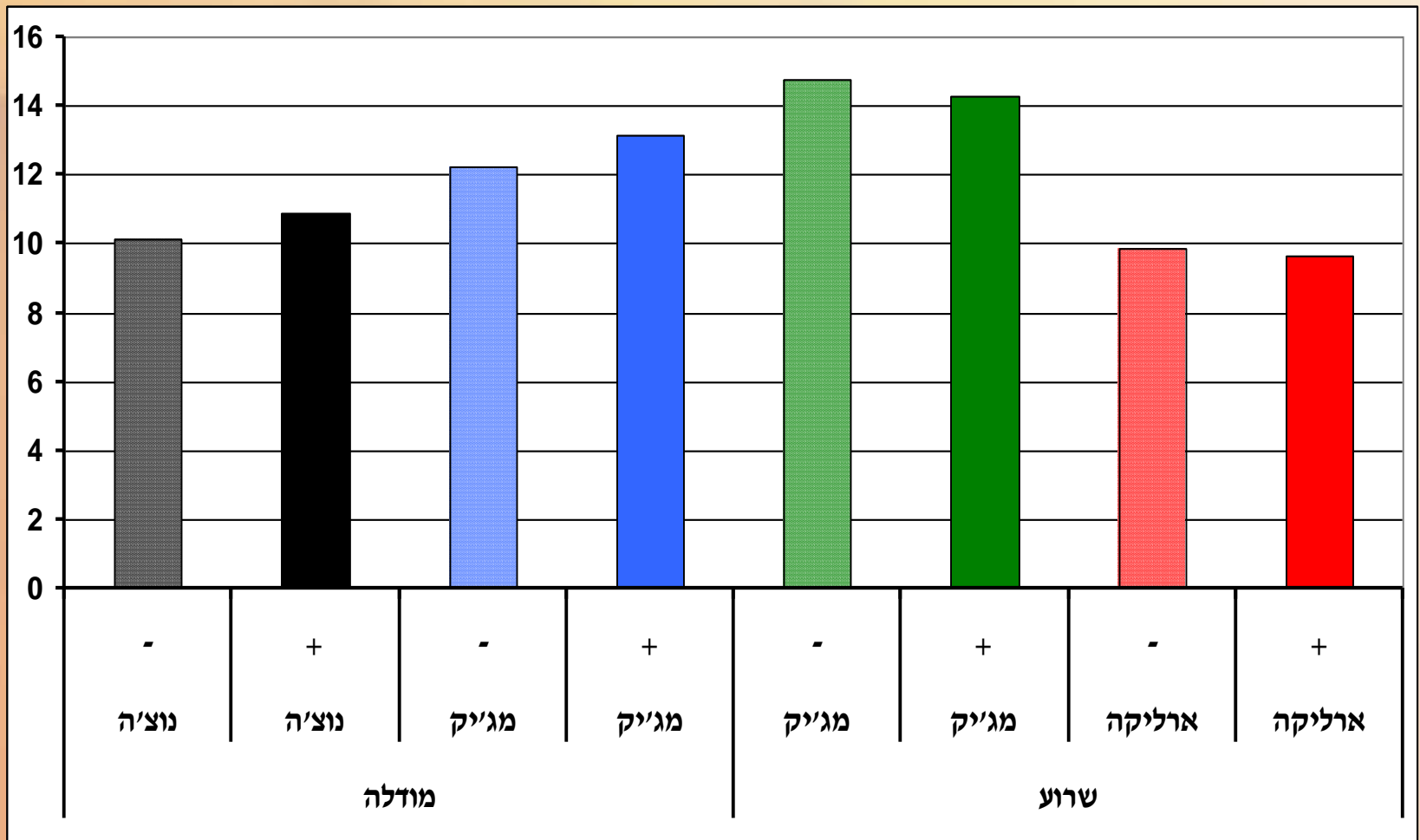
גידול שרוע



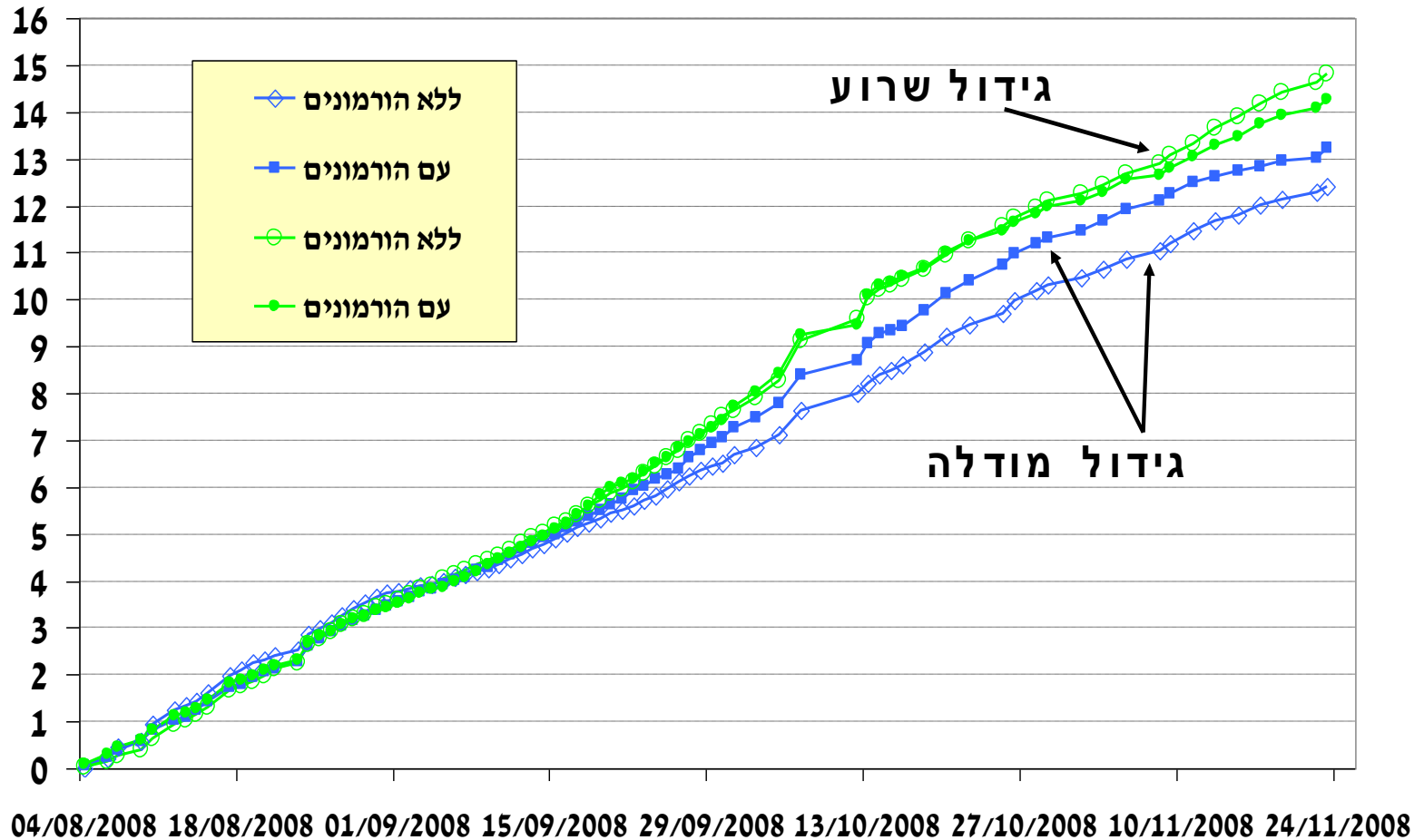
## תוצאות : קטיפים 04/08/08 – 23/11/08

צורת גידול	זן	הורמון	יבול כללי טון/דונם	משקל פרי ממוצע (ג"ד)	% פרי איכותי
מודלה	נוצ'ה	-	10.1	175	93
		+	10.9	201	94
	מג'יק	-	12.3	198	96
		+	13.1	206	94
שרוע	מג'יק	-	14.8	198	95
		+	14.3	201	96
	ארליקה	-	9.9	171	97
		+	9.7	197	91

# יבול כללי בטון/דונם



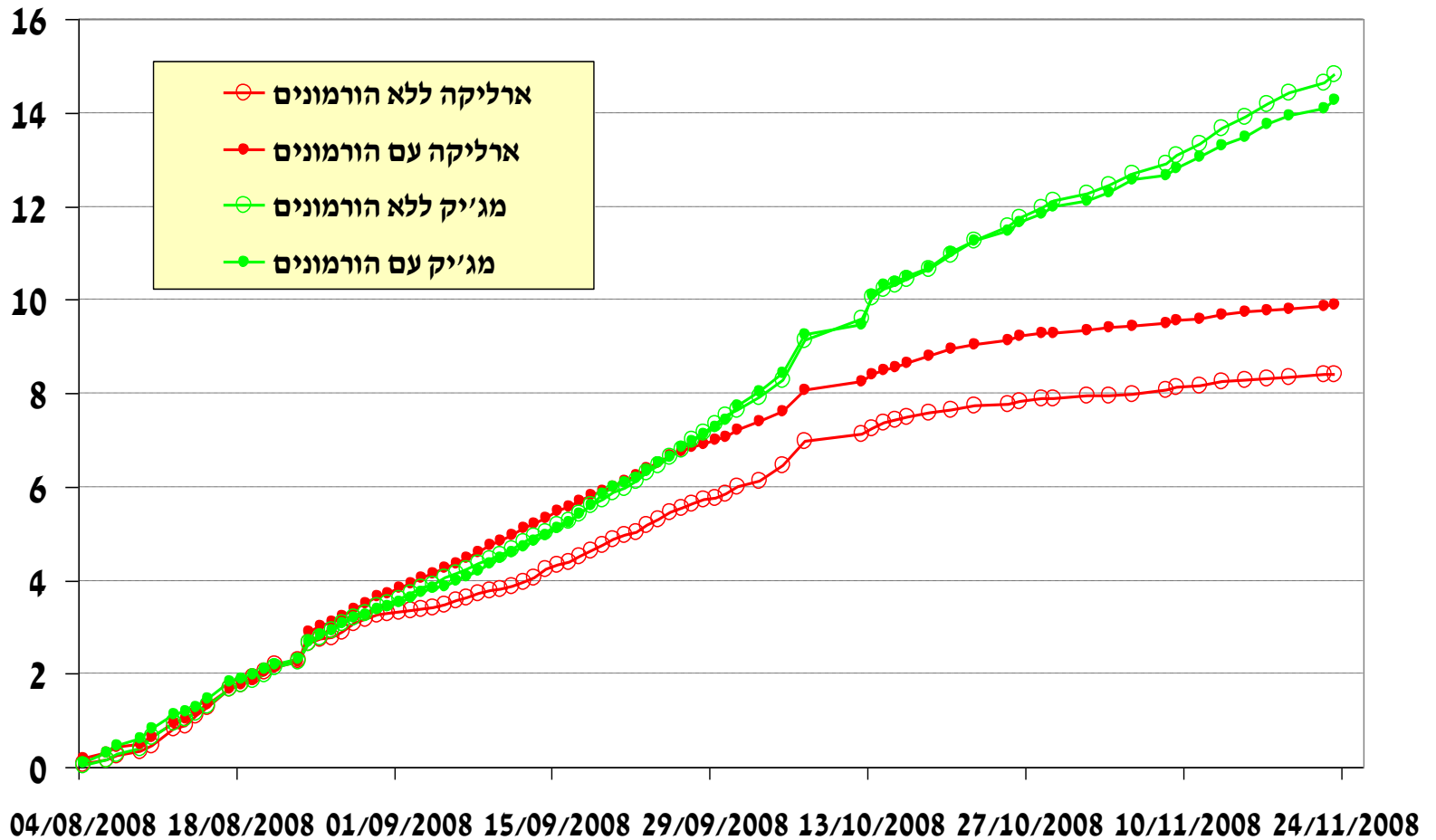
# יבול כללי מצטבר בזן מג'יק בטון/דונם





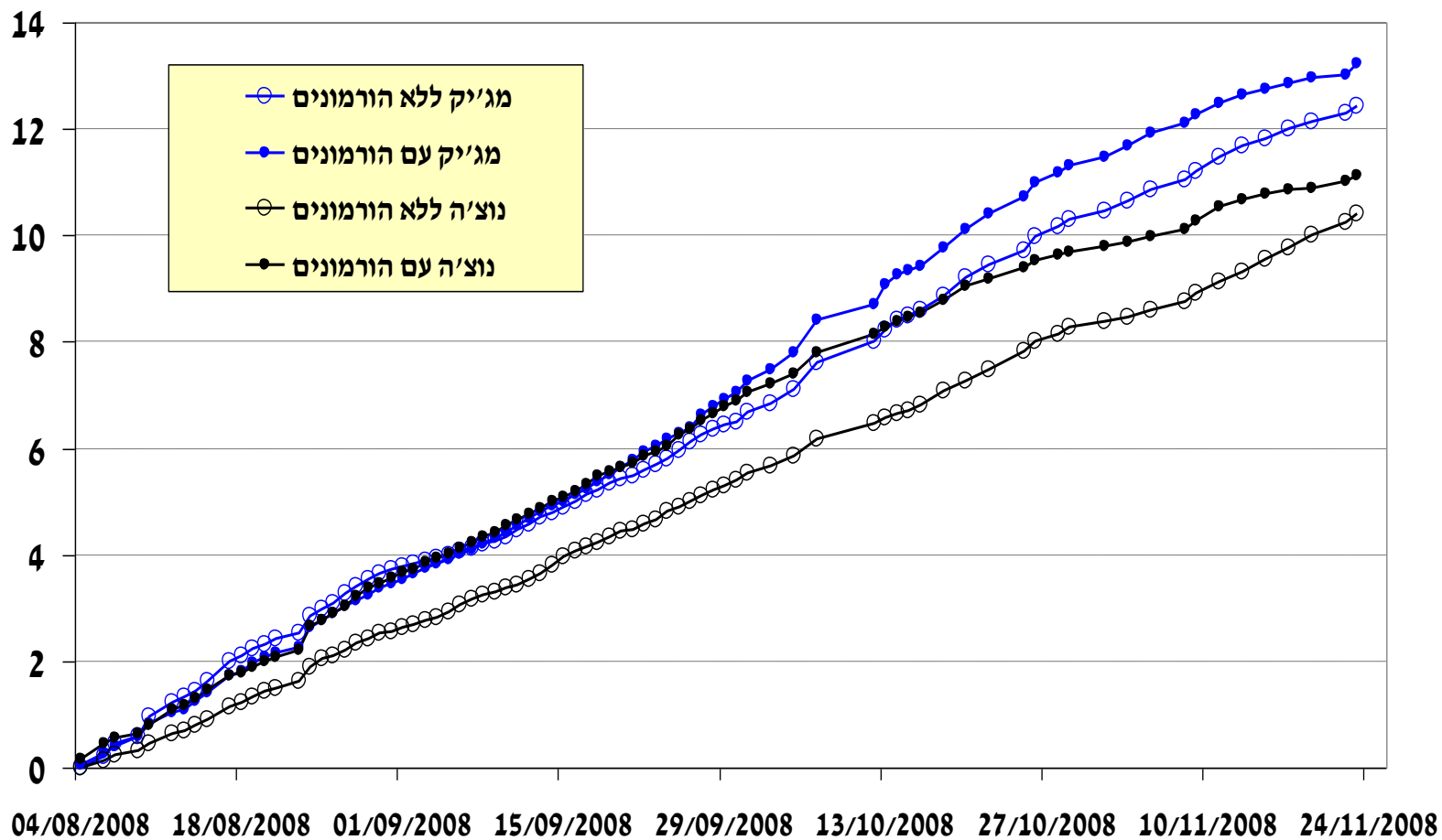
# יבול כללי מצטבר בגידול שרונו

(טון/דונם)



# יבול כללי מצטבר בגידול מודלה

(טון/דונם)



**קיץ 2009 - שיטות וחומרים :**

**תאריך שתילה : 15/07/2009**

**גידול שרוע**



**גידול מודלה**



**תאריך צילום 20/08/09**

## טפולים :

מבנה	אופן גידול	זנים
א'	מודלה	נוצ'ה, פליקס, טופיזיו
ב'	שרוע	מג'יק, ג'זירב

### הזנים שנבחנו:

מג'יק, נוצ'ה, טופזיו (עמיד לוירוס סלסול עלים S.C.L.V), ג'זירה  
זנים של זרעים גדרה ב-4 חזרות בכל מבנה.  
פליקס של תרסיס נמצא בתצפית בשתי חזרות בכל מבנה

## תאור הזנים :

תאור	זן
פרי טיפוס ארליקה בצורת "אלה" פרי שמתרחב בחלקו התחתון, צבע פרי ירוק מבריק	מג'יק
טיפוס <u>צוקיני</u> , פרי יפה, צבע כהה יפה, פרי צילינדר (גלילי) מאורך, עובי אחיד לאורך הפרי	נוצ'ה
פרי קצר יחסית, מעובה, בקבוקי, פחות מתעבה מהמג'יק, לכל אורך הפרי (באופן אחיד) יש ניקוד ירוק בהיר	טופזיו
פרי יפה, אחיד בצבע, יש פרות נגועים בוירוס	ג'זירה
טיפוס <u>צוקיני</u> , צבע (לא ירוק כהה מספיק), חוסר אחידות בצבע בין הפרות, גם חוסר אחידות בצבע בפרי הבודד	פליקס

## קשוא מג'יק – גידול בחוץ



קשואים במו"פ דרום  
גידול צמחים בחוץ שרוע  
תאריך צילום 20/08/09

## קשוא נוצ'ה – גידול בחוץ



## קשוא ג'זירה – גידול בחוץ



## קשוא טופזיו – גידול בחוץ



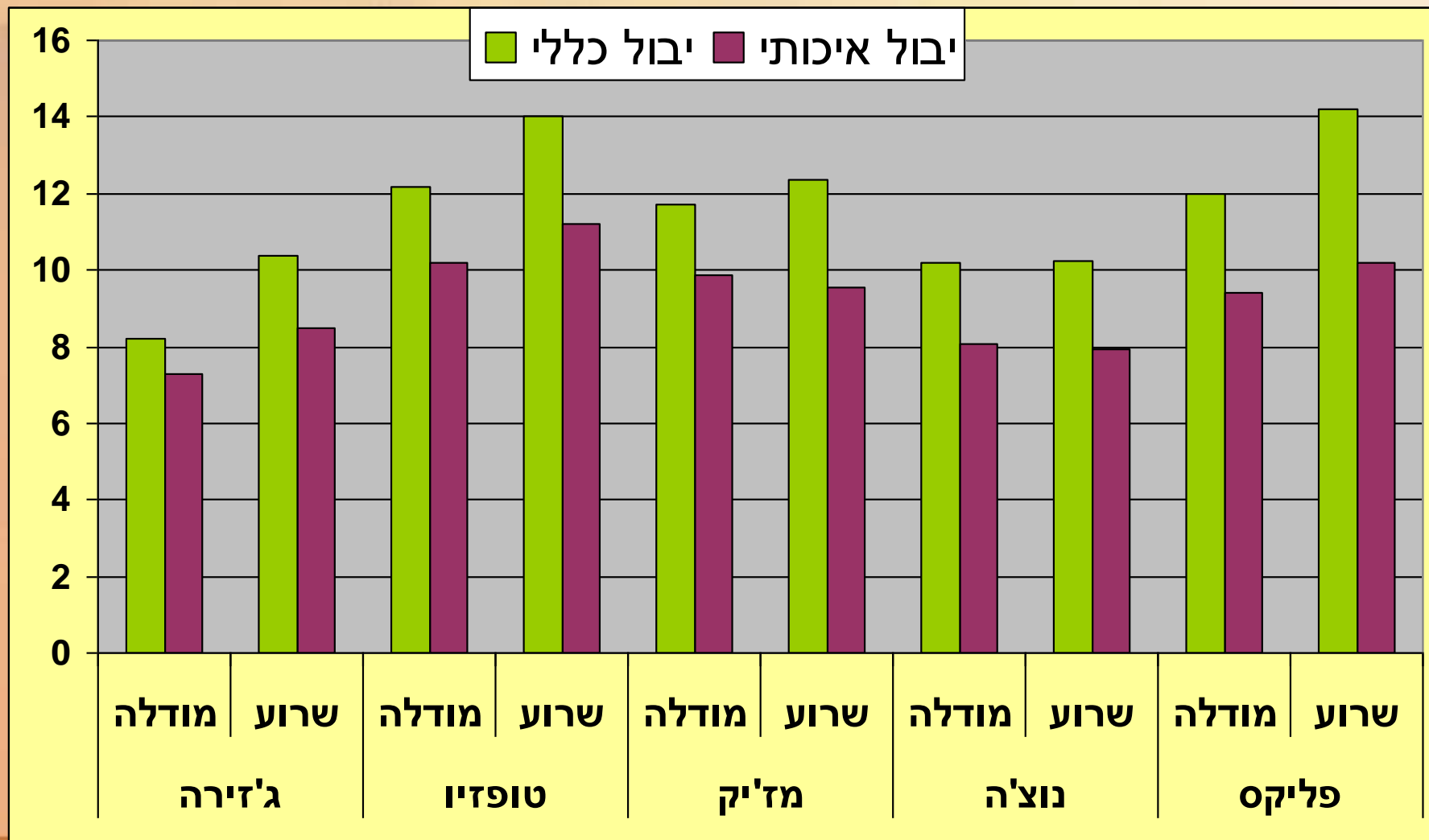
קשואים במו"פ דרום גידול צמחים בחוץ שרוע  
תאריך צילום 20/08/09

## קשוא פליקס – גידול בחוץ



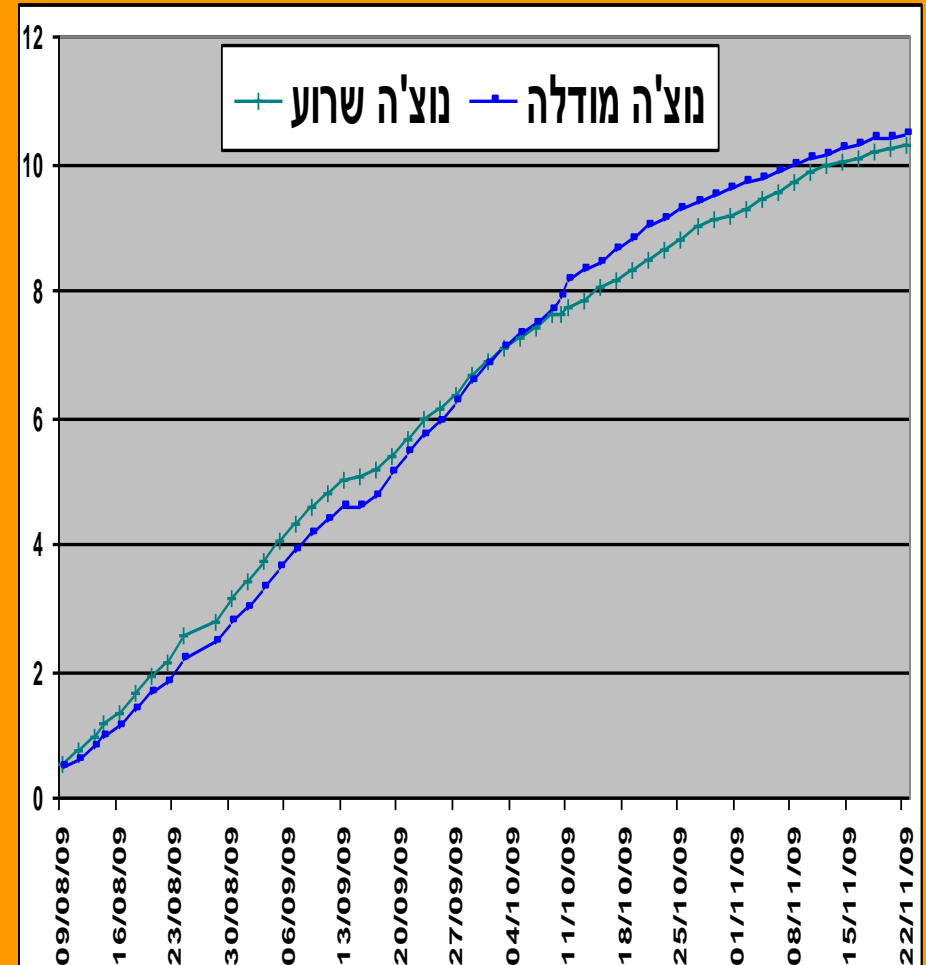
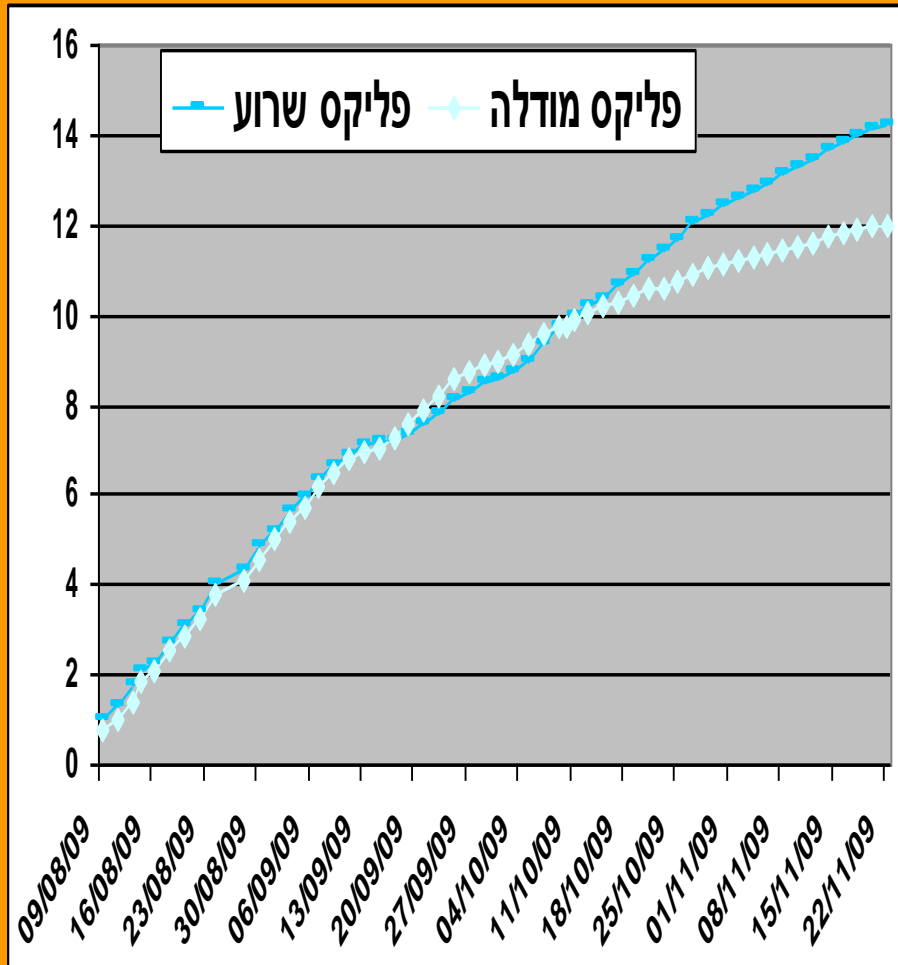
# יבול כללי ויבול איכותי בטון/דונם

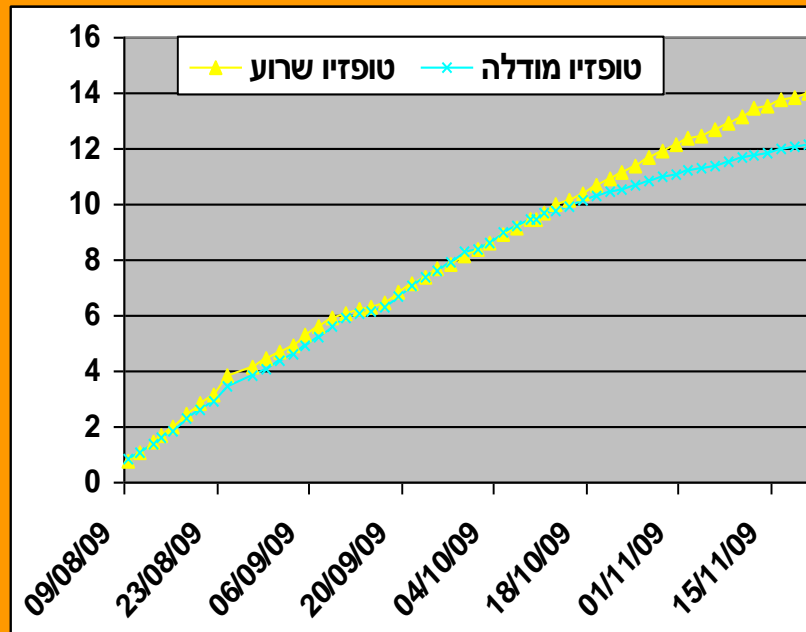
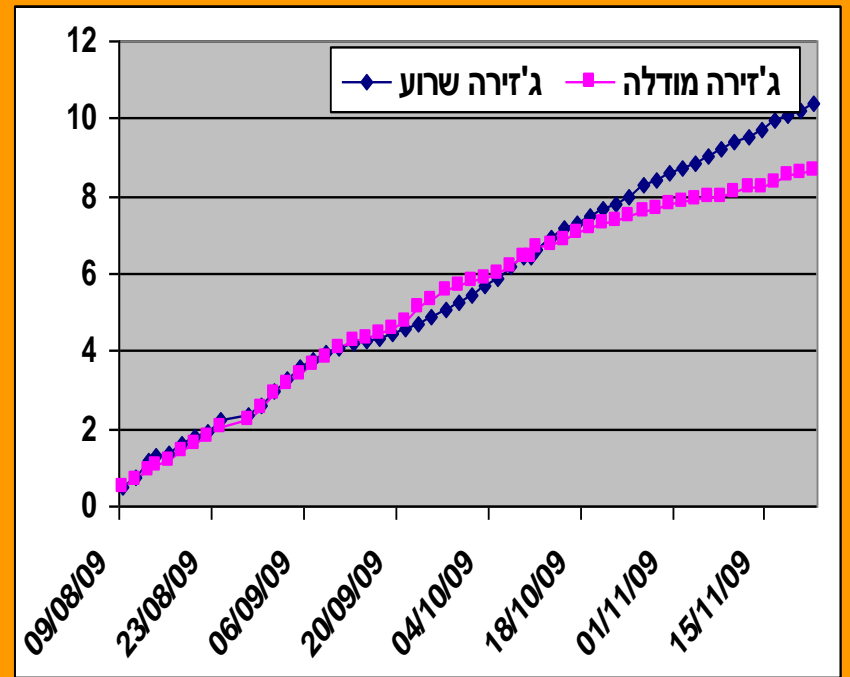
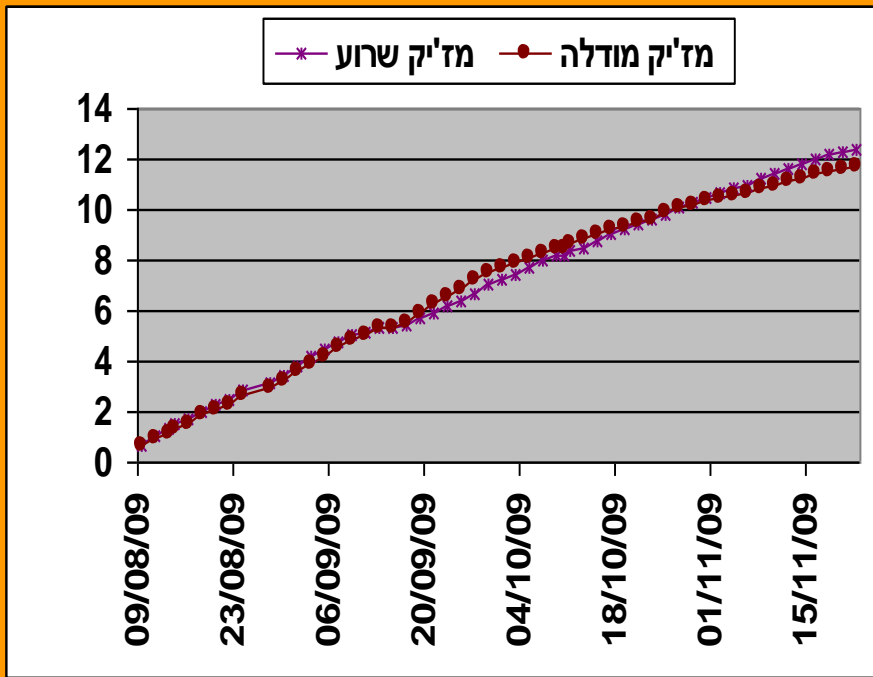
## קטיפים אוגוסט-נובמבר (כ-4 חודשים)





# יבול כללי מצטבר (טון/דונם)





## סיכום :

גידול קישואים בבית צמיחה מכוסה רשתות 50 מש  
בקיץ, מאפשר צימוח והנבה רצופים והכפלת היבול,  
יחסית לשדה פתוח

גידול הקישואים לווה בדבורי דבש.  
בימים חמים במיוחד הדבורים סובלות.  
(במיוחד ראינו זאת השנה).



## סיכום המשך :

שימוש בהורמונים האץ את קצב גדילת הפרות  
והוסיף למשקל הפרי הבודד.

גידול מודלה, שמצריך עבודה נוספת, לא שיפר את  
גובה היבול. יחד עם זאת הגידול בהדליה נוח יותר  
מבחינת הטפול בצמח, קטיף וטפולי הגנת הצומח.



**תודה על ההקשבה**

**כולם מוזמנים להתרשם מתצוגת הזנים**

**וסיור בחלקה**

**שנה טובה ,**

**שנת גידולים פוריה ומוצלחת**

