

סכילה פרוביאנה טיפולים אגרוטכניים והכוונת הפריחה

חוקרים שותפים :

עירית דורי, ליאנה בן יונס - מו"פ דרום.
יעל סקוטלסקי, גדעון לוריא - שה"מ פרחים, משרד החקלאות.

במסגרת האינטרודוקציה נבחנה בעונת 99/00 הסכילה פרוביאנה. צמח זה הינו גאופיט ממשפחת השושניים, שמקורו באגן הים התיכון (ספרד ופורטוגל). גבעול הפריחה נושא תפרחת מרשימה בצבע כחול, אך אורך הגבעול קצר באופן יחסי. הוא יכול להיות מוצר מעניין כצמח עציץ, אך על מנת לשווקו כפרח קטיפי יש להאריך את גבעולי הפריחה באופן משמעותי. לימוד הגידול מצריך פיתוח ידע ואגרוטכניקה בסיסיים שיאפשרו גיבוש המלצות ראשוניות לגידול. במסגרת עבודה זו נבחנו בעונת 2000/2001 הנושאים הבאים :

1. גודל בצל מינימלי לפריחה.
2. עומדי שתילה.
3. טיפולי גיברלין.
4. הצללה.

שיטות וחומרים :

ניסוי 1 : גודל בצל מינימלי לפריחה

נבחנו 5 גדלי בצל ב- 4 חזרות :

1. 10-12
2. 12-14
3. 14-16
4. 16-18
5. +18

תצפית 2 : עומדי שתילה.

נבחנו 3 עומדי שתילה :

1. 20 למ"ר
2. 40 למ"ר

תצפית 3 : טיפולי גיברלין

נבחנו 5 עומדי שתילה :

1. ביקורת
2. 250 ח"מ בטבילה
3. 50 ח"מ בריסוס
4. 125 ח"מ בריסוס

תצפית 4 : טיפולי הצללה

נבחנו 3 רמות הצללה :

1. 18% צל
2. 36% צל
3. 54% צל

השתילה נערכה ב- 27/9/00 בבית רשת 18% צל בתנאי יום טבעי. גודל הבצל היה 16-18 למעט הניסוי של גודל בצל. עומד השתילה היה 20 למ"ר חוץ מתצפית עומדים.

טיפול גייברלין בטבילה נערך ביום השתילה למשך 20 דקות ואילו הריסוסים בגייברלין ניתנו חודשיים לאחר השתילה על פי המינונים שנקבעו. שאר החלקות קיבלו באותו מועד ריסוס גייברלין במינון 100 ח"מ.

התחלת טיפולי ההצללה בתצפית החלה בשלב בו נראו הפרחים הראשונים מבצבים ב- 7/1/01 ונמשכה עד תם הניסוי.

באמצע מאי הפסקנו את ההשקיה בחלקה על מנת לייבש את הנוף לפני הוצאת הבצלים ולקראת סוף יוני הוצאו הבצלים מהקרע. הייבוש הסופי של הבצלים נעשה במחסן מאוורר ולאחר כחודש מויינו ונספרו הבצלים לקבוצות גודל על מנת לעקוב אחרי הריבוי שלהן. בכל התצפיות והניסויים נערך מעקב אחר היבול ואיכותו ואחר הריבוי.

תוצאות:

ניסוי 1 : גודל בצל מינימלי לפריחה

הפריחה החלה בתחילת פברואר ונמשכה עד תחילת מאי. ככל שהבצל היה יותר גדול כך יבול הפרחים עלה (תרשים 1). בגדלי הבצל הקטנים, 10-12 ו- 14, 12 פרחו רק פרחים בודדים ובעיקר בסוף העונה. בגודל 14-16 התקבלו כ- 2 פרחים לבצל במהלך העונה, בגודל 16-18 מעל ל- 2.5 פרחים לבצל ואילו בגודל 18+ התקבלו כמעט 3.5 פרחים לבצל. בשני הגדלים הגדולים מירב הפרחים התקבלו בתחילת העונה.

אורך ומשקל הפרח היו הגדולים ביותר דווקא בבצלים הקטנים 10-12 ו- 14, 12 (תרשימים 1+2), יתכן והדבר קשור במועד הפריחה המאוחר ובמספר המועט של הפרחים. ככל שהבצל היה יותר גדול כך הריבוי עלה (תרשים 4). בגודל בצל 18+ התקבלו 3 בצלים לכל בצל אם, בגודל 16-18 התקבלו כ- 2 בצלים לבצל אם ואילו בשלושת הגדלים הקטנים התקבלו כ- 1.4-1.3 בצלים לכל בצל אם. ניתן להתרשם מהתפלגות בצלי הבת בתרשים 4.

תצפית 2 : עומדי שתילה.

עם העלייה בעומד השתילה עלה גם יבול הפרחים למ"ר (תרשים 5). בעומד 60 התקבלו 125 פרחים למ"ר לעומת 90 פרחים למ"ר בעומד 40 ו- 55 פרחים למ"ר בעומד 20.

עומדי השתילה הצפופים העלו משמעותית גם את אורך ומשקל הפרח (תרשים 6). בעומד 20 אורך הפרחים היה כ- 18 ס"מ, בעומד 40 היה אורכם כמעט כפול כ- 35 ס"מ ואילו בעומד 60 הגיע אורך הפרח לכ- 41 ס"מ.

הריבוי הגבוה ביותר התקבל בעומד שתילה 40 למ"ר ועמד על 2.2 בצל לכל בצל אם, לעומת 1.6 בעומד 20 ו- 1.75 בעומד 60 (תרשים 8). התפלגות בצלי הבת לגודל היתה שונה בעומדים השונים, ככל שירד עומד השתילה התקבלו יותר בצלים בגדלים הגדולים.

תצפית 3 : טיפולי גיברלין

כל טיפולי הגיברלין תרמו לתוספת יבול בהשוואה לביקורת. בטיפולים השונים התקבלו 45-55 למ"ר בעוד בביקורת היו רק כ- 37 פרחים למ"ר (תרשים 9). לטיפולי הגיברלין בתצפית זו, לא היתה השפעה משמעותית על אורך הפרחים (תרשים 10), אך כדאי לבדוק מינונים גבוהים יותר ואולי יותר מטיפול אחד. טיפולי הגיברלין גם לא השפיעו באופן משמעותי על הריבוי (תרשים 12), שהיה 1.7-2.2 בכל הטיפולים.

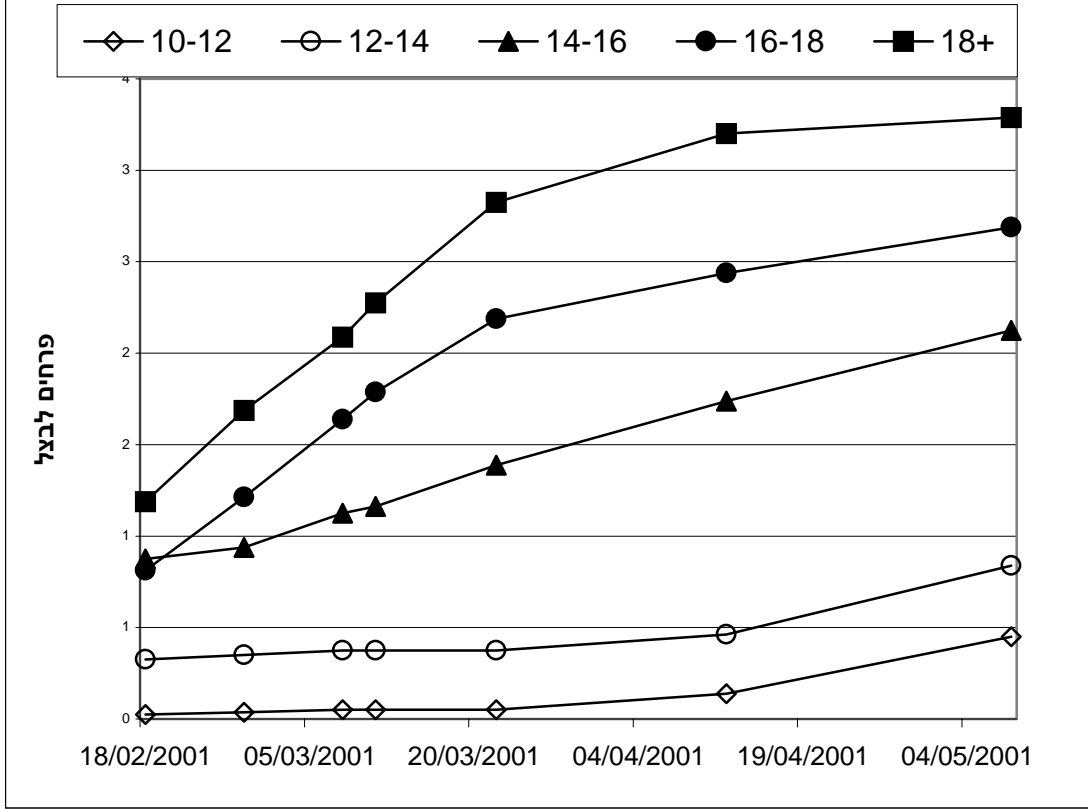
תצפית 4 : טיפולי הצללה

עליה באחוזי הצל הפחיתה את מספר הפרחים למ"ר (תרשים 13). בהצללה של 18% התקבלו 55 פרחים למ"ר לעומת 48 פרחים בהצללה של 36% ו- 38 פרחים למ"ר בהצללה של 54%. בשתי רמות ההצללה הגבוהות היה שיפור משמעותי באורך הפרח (תרשים 14) כ- 25 ס"מ בהשוואה להצללה של 18% בה התקבלו פרחים באורך 17 ס"מ בלבד. משקל הפרח היה דומה בשלושת רמות ההצללה (תרשים 15). ברמת ההצללה של 36% התקבל הריבוי הטוב ביותר (תרשים 16), כ- 2.1 בצלים לכל בצל אם לעומת כ- 1.6 בצלים ב- 18% צל וב- 54% צל.

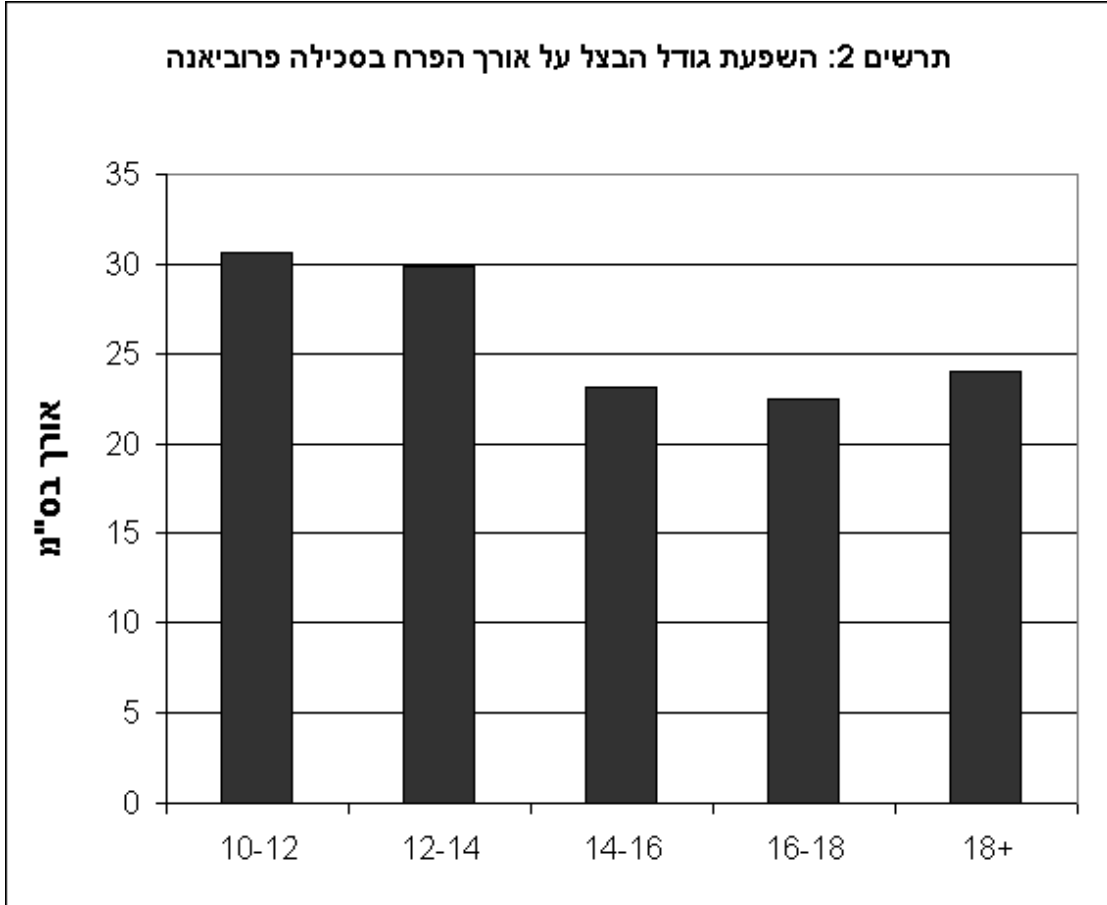
סיכום :

1. כמו בגאופיטים רבים אחרים גם בסכילה פרוביאנה ככל שבצלי האם יהיו גדולים יותר כך יבול הפרחים יעלה.
2. לקבלת יבול סביר, לא כדאי לשתול בצלים מתחת לגודל 14.
3. הגדלת עומד השתילה וטיפולי גיברלין העלו גם כן את יבול הפרחים, לעומת זאת הצללה כבדה פגעה ביבול הפרחים.
4. ניתן להגיע לאורך פרחים ראוי לשיווק על ידי הגדלת עומד השתילה ל-60-40 בצלים למ"ר וגם על ידי מתן הצללה מעל 36% צל.
5. טיפולי גיברלין העלו את יבול הפרחים. לגבי שיפור האורך, יש לבחון טיפולי גיברלין שונים במינונים גבוהים יותר ובמספר טיפולים.

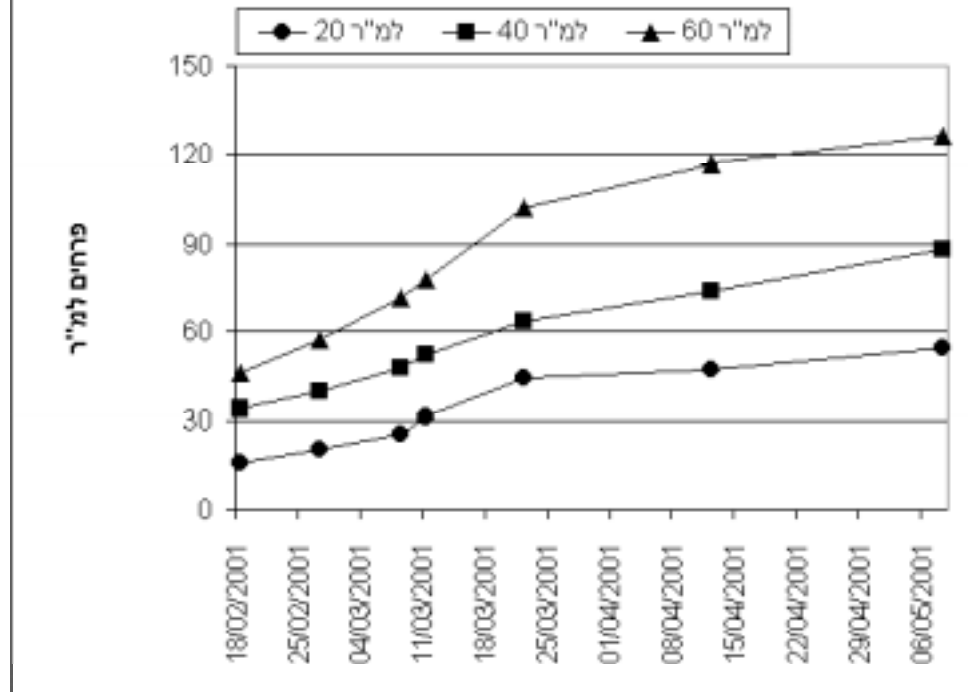
תרשים 1: השפעת גודל הבצל על יבול הפרחים בסכילה פרוביאנה



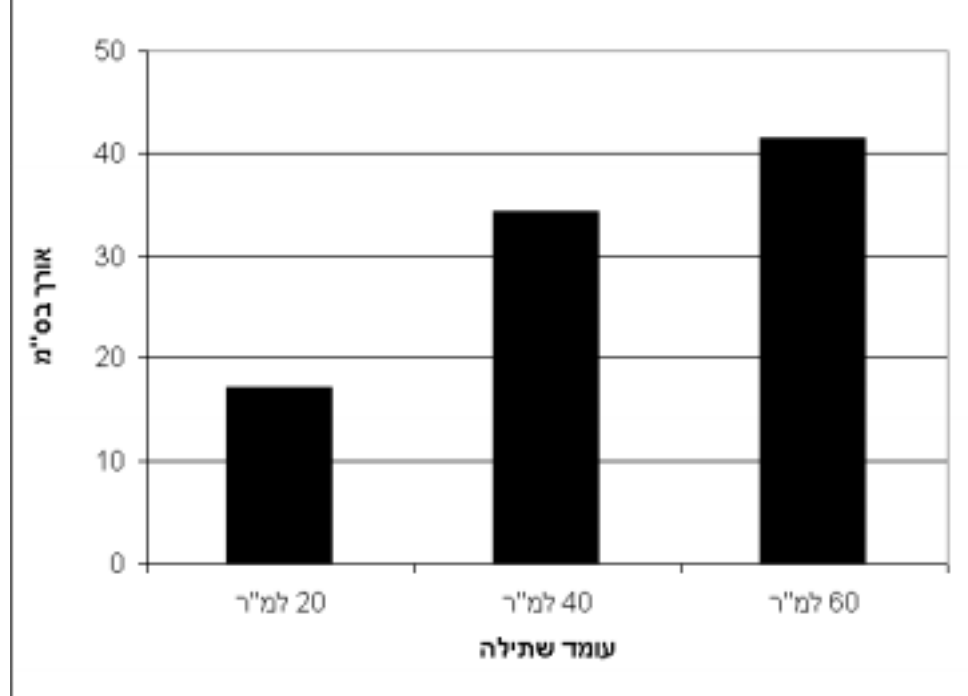
תרשים 2: השפעת גודל הבצל על אורך הפרח בסכילה פרוביאנה

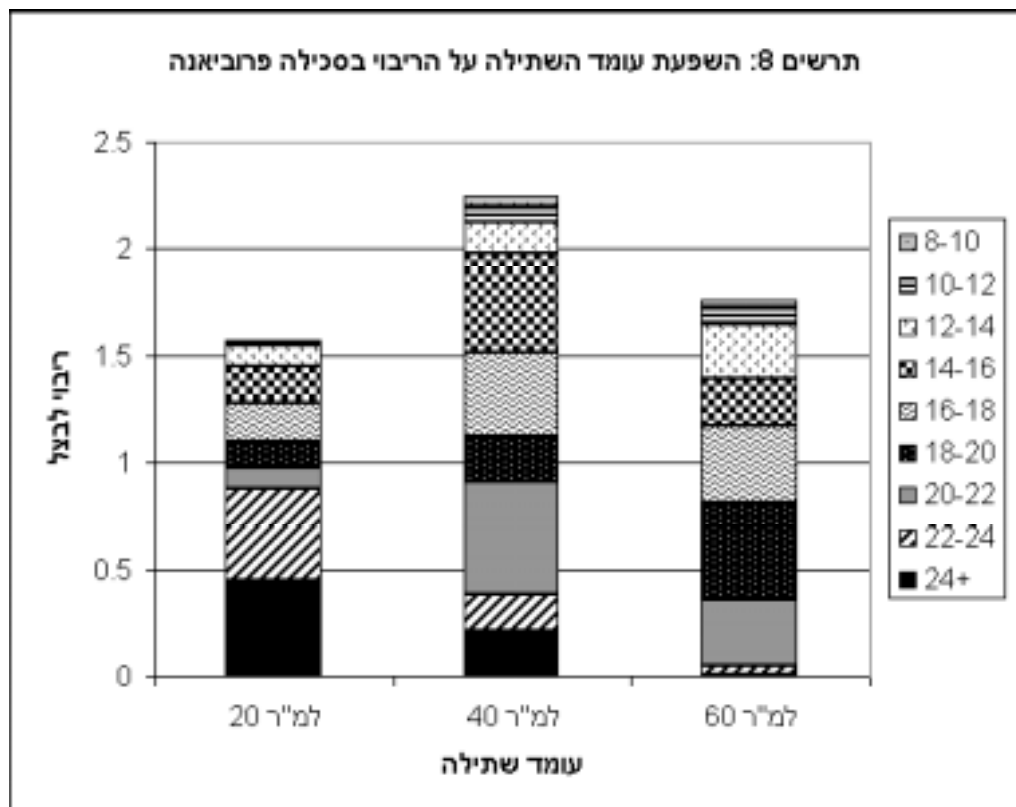
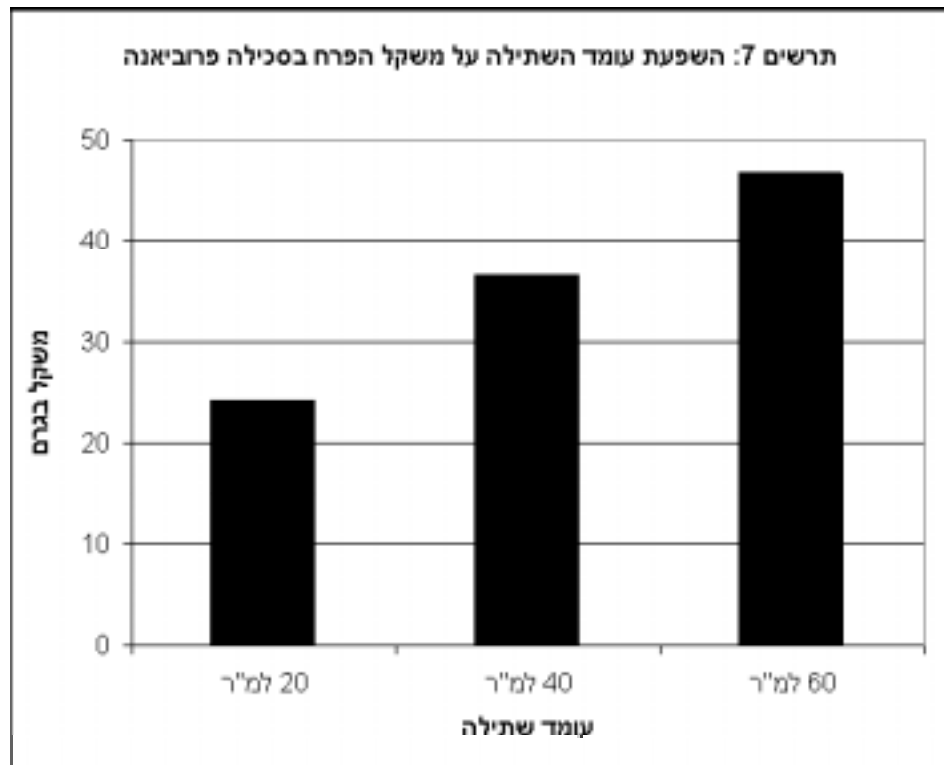


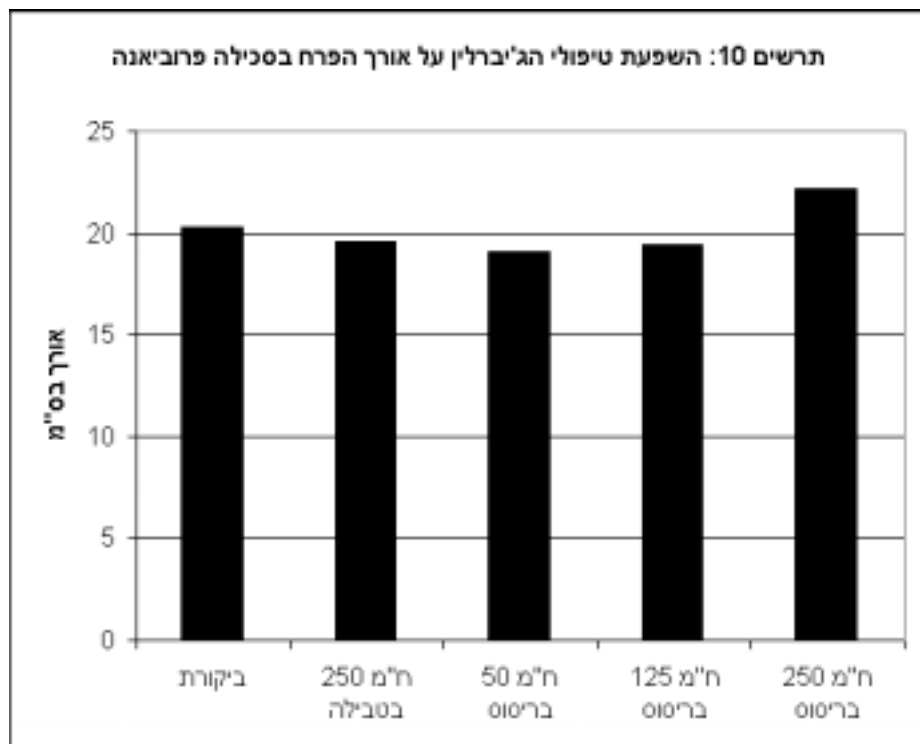
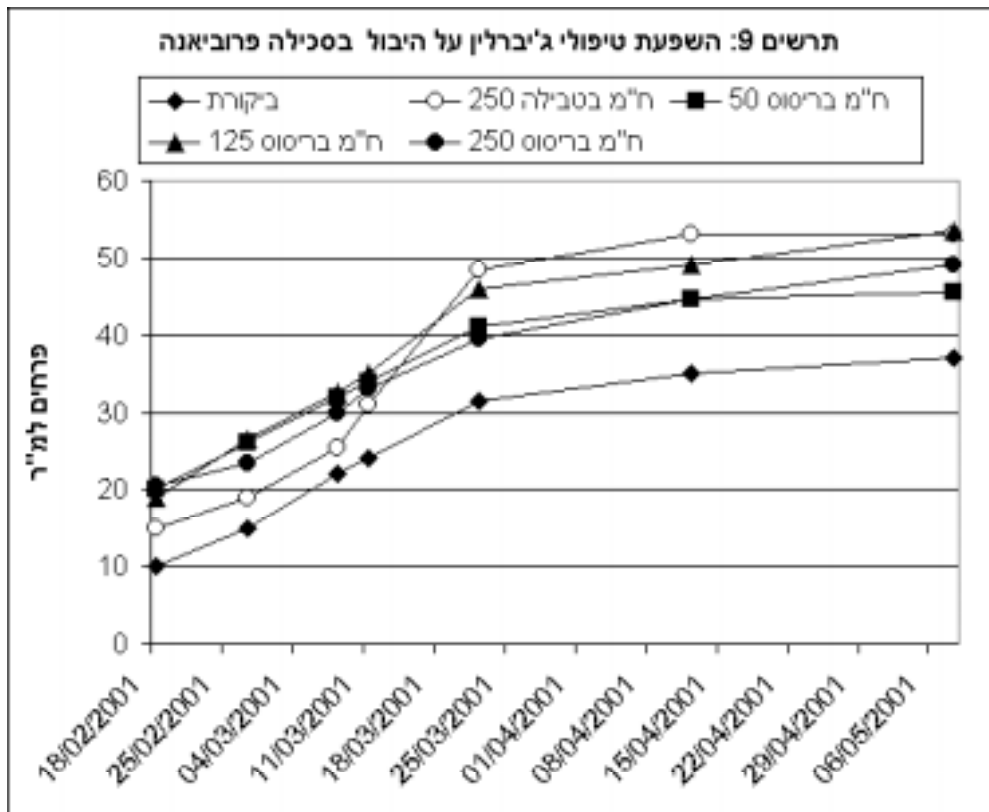
תרשים 5: השפעת עומד השתילה על יכול הפרחים בסכילה פרוביאנה



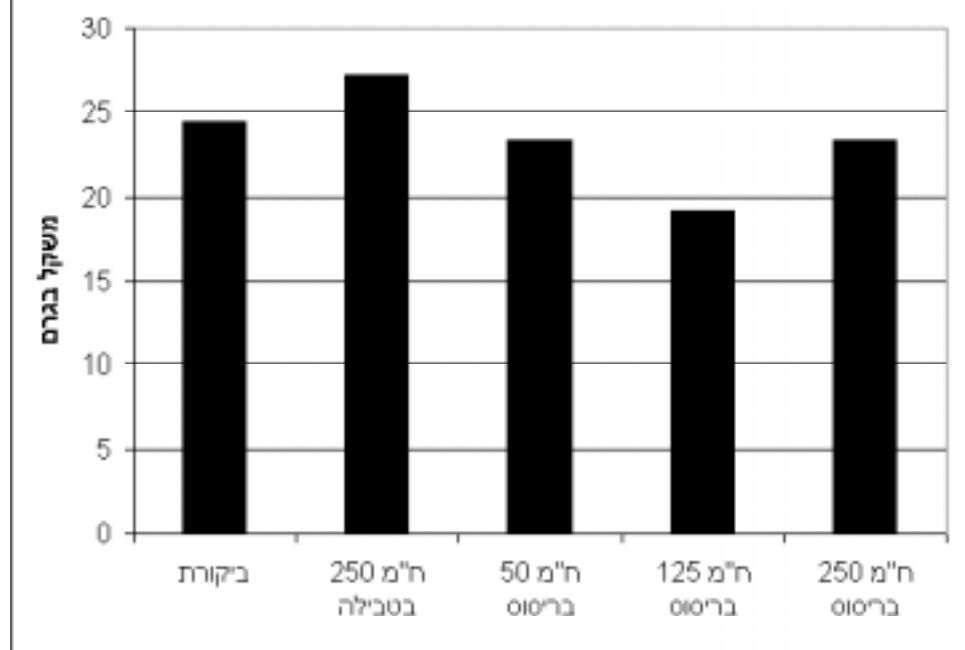
תרשים 6: השפעת עומד השתילה על אורך הפרח בסכילה פרוביאנה



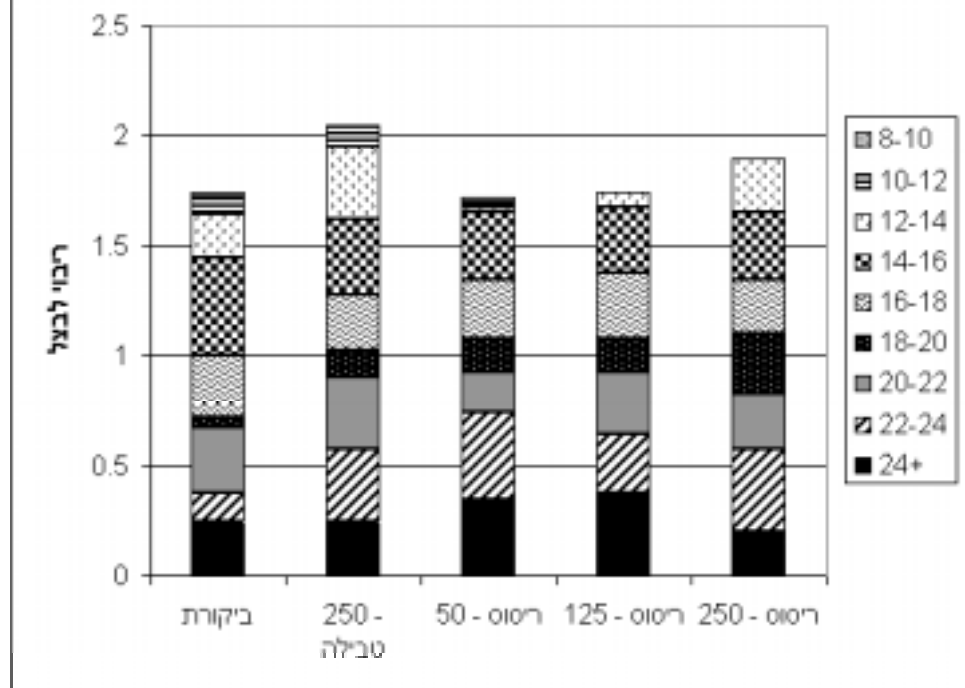


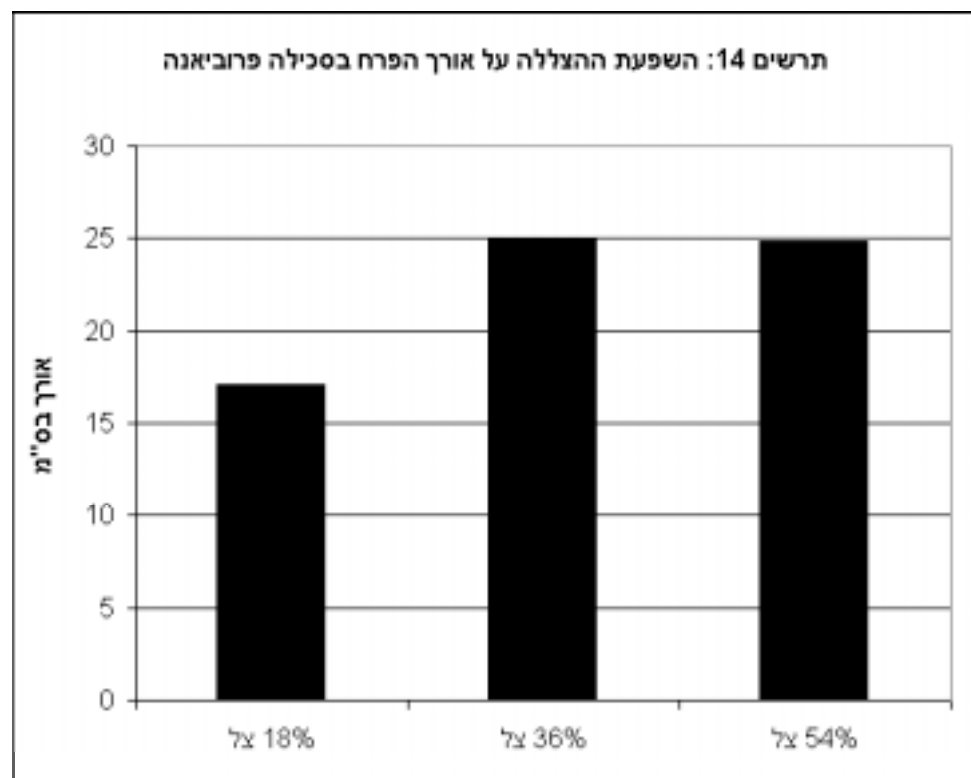
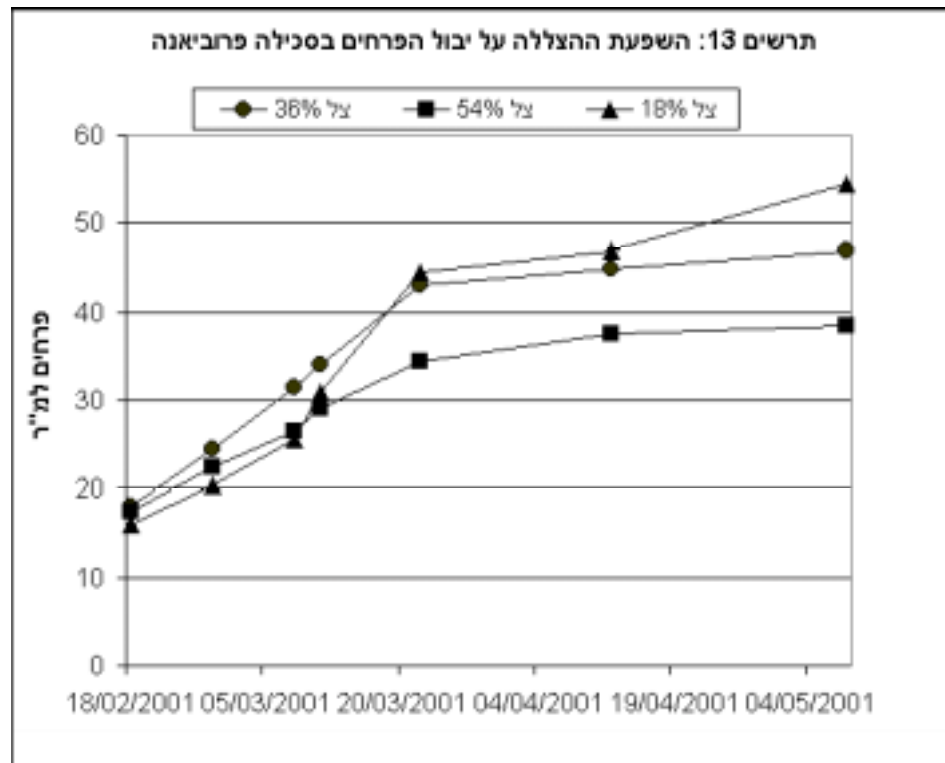


תרשים 11: השפעת טיפולי הג'ברלין על משקל הפרח בסכילה פרוביאנה

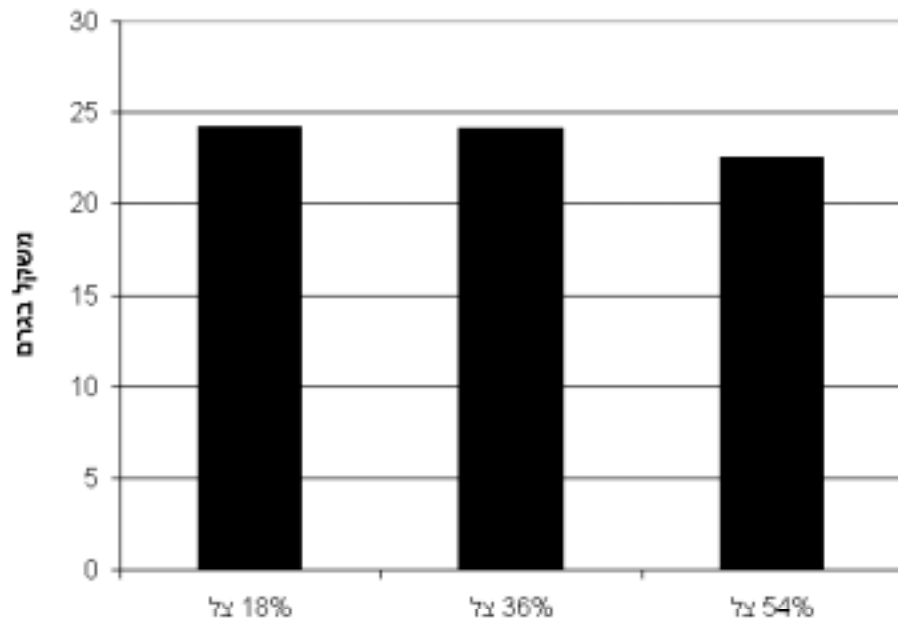


תרשים 12: השפעת טיפולי הג'ברלין על הריבוי בסכילה פרוביאנה





תרשים 15: השפעת הצללה על משקל הפרח בסכילה פרחיאנה



תרשים 16: השפעת הצללה על הרכבו בסכילה פרחיאנה

