

## מבחן עומדים בזני עירית

### חוקרים שותפים:

מירי טרגרמן, דוד שמואל, יפת אהרון, רותי רביד - מו"פ דרום.  
הלל מנור-שה"מ, משרד החקלאות.

### מבוא:

במסגרת מבחן עומדים ארצי במטרה לבחון את השפעת עומד הזריעה בזנים השונים על פרמטרים של ייבול ואיכותו נבחנו 3 זני עירית ב 3 עומדי זריעה.

### חומרים ושיטות:

הזנים שנבחנו הם:

❖ פראגו דנפלד (מילצ'ן)

❖ פראגו האבל (אורליאנסקי)

❖ פראגו נטע (נטע)

עומדי הזריעה שנבחנו:

❖ 10-20 זרעים לקו זריעה.

❖ 20-30 זרעים לקו זריעה.

❖ 30-40 זרעים לקו זריעה.

בתאריך 3/10/2001 נשתלו שתילי דפוס (חישתיל) בקרקע מקומית לאחר חיטוי במתיל ברומיד, במנורה עבירה (6\*18 מ') מחופה בפלסטיק RI ורדים.

**עומד השתילה** כ- 37 שתילים למטר ערוגה (במנורה 3 ערוגות בכול ערוגה 6 שורות 10 שתילים למטר רץ, 1.6 מטר רוחב ערוגה).

**תבנית הניסוי** - ניסוי דו-גורמי באקראיות גמורה 4 חזרות.

כביקורת שמש הזן המסחרי פראגו דנפלד.

מיד לאחר הקציר נקבע **משקל כללי לחלקה** (בק"ג למ"ר).

**יבול משווק (ב- %)** - נקבע ע"י דגימה אקראית של אגודת צמחים, שנשקלו לפני המיון ולאחריו. המיון נערך כמקובל באזור קיצוץ בסיס האגודה וניעור העלים הקצרים.

**מס' קצירים** - 7 קצירים נערכו בין התאריכים: 19/11/01 עד 5/5/01.

**הערכת הקצוות הצרובים** - נקבעה על בסיס משקלי, ע"י שקילת האגודה המשווקת, הוצאת כל העלים הצרובים ושקילתם בנפרד וחישוב ה- % המשקלי שלהם מן המשקל הכללי.

**רמת הפריחה** - נקבע לפי ספירת הפרחים בחלקה ב- 14 במרץ וב13 באפריל ומובאת במדד 1-10.

**עובי העלווה** - נקבע על בסיס משקלי. משקל בגרמים של 100 גבעולים באורך 5 ס"מ (שנקצו מבסיס האגודה המשווקת ונדגמו באקראי) וזאת בהנחה שעלה עבה שוקל יותר מעלה דק.

**צבע העלווה** - נקבע באופן ויזואלי.

**קציר** - אחיד ובוצע בו זמנית בכל הזנים.

**השקיה ודישון** - נערכה לפי נהגי הממשק המקובלים באזור.

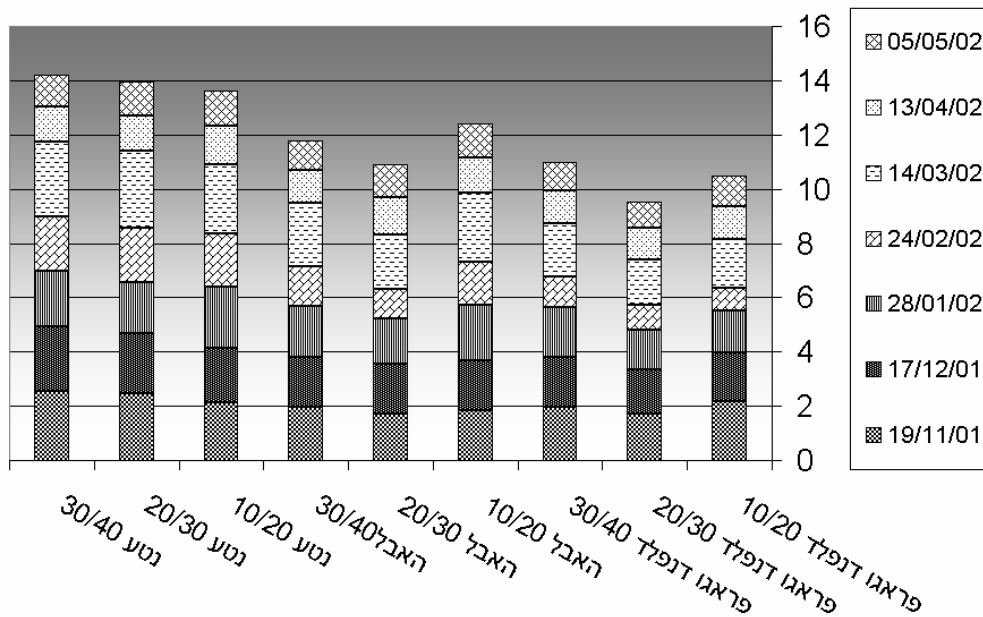
ניתוח סטטיסטי - נעשה בתכנת "מראני", ברמת מובהקות 0.05.

**תוצאות:**

הגורמים הנבחנים הנם הזנים ועומדי הזריעה. בפרמטר הייבול המצטבר נמצא הבדל מובהק בין הזנים, לא נמצאו הבדלים בין עומדי הזריעה. בפרמטרים הבוחנים איכות: אחוז יבול לשיווק, עובי עלה, אחוז יבשים, לא נמצא כל הבדל סטטיסטי בין הזנים ובין עומדי הזריעה. אין השפעת גומלין בין הזנים לעומדי הזריעה בכל הפרמטרים הנבחנים.

**יבול כללי**

התוצאות מסוכמות באיור מס' 1: ייבול מצטבר לטיפול(בק"ג למטר חלקה)



תוצאות ניתוח סטטיסטי -> תפיעת עקרי ות:

עמד זרעה:	
12.3 A	10-20
11.5 A	20-30
12.5 A	30-40

זן:	
13.8 A	נטע
11.7 B	האבל
10.3 C	פראגו דנפלד

נמצא הבדל סטטיסטי מובהק בין הזנים השונים, לא נמצא הבדל מובהק בין טיפולי עומדי הזריעה.

הזן נטע הצטיין ביבול מצטבר גבוה באופן מובהק (a) מ2 הזנים בניסוי, הזן האבל בעל יבול השונה באופן מובהק (b) מהאחרים ואילו הזן פראגו דנפלד נמוך באופן מובהק (c) מ2 הזנים הנבחנים.

טבלה מס' 2- אחוז יבול לשיווק, עובי עלווה, אחוז קצוות צרובים, רמת פריחה.

רמת פריחה	אחוז קצוות יבשים	עובי	אחוז לשיווק	טיפול
2	14 a	15 a	50 a	פראגו דנפלד 10/20
7	11 a	15 a	48 a	פראגו דנפלד 20/30
4	16 a	14 a	49 a	פראגו דנפלד 30/40
6	14 a	15 a	48 a	האבל 10/20
8	17 a	14 a	50 a	האבל 20/30
4	19 a	15 a	49 a	האבל 30/40
7	16 a	15 a	50 a	נטע 10/20
10	19 a	14 a	50 a	נטע 20/30
2	19 a	16 a	50 a	נטע 30/40

#### איכות - אחוזי שיווק

התוצאות מסוכמות בטבלה מס' 2. לא נצפו הבדלים משמעותיים בין הזנים ובין עומדי הזריעה, אחוזי השיווק נעו בסביבות ה- 49%.

#### קצוות צרובים

התוצאות מסוכמות בטבלה מס' 2. לא נצפו הבדלים משמעותיים בין הזנים ובין עומדי הזריעה.

#### פריחה

התוצאות מסוכמות בטבלה מס' 2. פריחה החלה בחודש מרץ ונמדדה באמצע מרץ ובאמצע אפריל (ע"י ספירת הפרחים בחלקה). הזנים נטע והאבל פרחו יותר מהזן פרגו דנפלד לא נצפתה השפעה של עומדי הזריעה על רמת הפריחה.

#### צבע העלווה

הערכה של צבע נערכה פעמיים במהלך העונה נצפה כי הזן נטע בעל מופע ירוק כהה יותר מהזנים האבל ופרגו דנפלד לא נצפתה השפעה של עומדי הזריעה על צבע העלווה.

#### דיין:

במבחן זה נבחנו 3 זני עירית ב-3 עומדים שונים במטרה לבדוק האם עומד הזריעה השונה ישפיע על פרמטרים של יבול ואיכות. נמצא הבדל מובהק בפרמטר היבול המצטבר בין הזנים כאשר הזן המוביל הינו נטע, לא נמצאו הבדלים בין עומדי הזריעה. בפרמטרים הבוחנים איכות: אחוז יבול לשיווק, עובי עלה, אחוז יבשים, לא נמצא כל הבדל סטטיסטי בין הזנים ובין עומדי הזריעה. אין השפעת גומלין בין הזנים לעומדי הזריעה. ע"פ נתונים אלו ייתכן וניתן להפחית את כמות הזרעים בזנים אלו ובכך לחסוך את עלות הזרעים שכן אין הבדל בין עומדי הזריעה בכלל הפרמטרים הנבחנים.