

מבחן זני עגבניית מאכל בבית צמיחה להנבה חורפית.

חוקרים שותפים:

שלמה אילני, מדריך גדול ירקות, מועצת הצמחים.
חנה יחזקאל, דוד שמואל, רמי גולן, מו"פ דרום.
גיא רשף, ממ"ר עגבניות, שה"מ, משרד החקלאות.

מבוא

באזור הבשור גדלים כ- 6,000 דונם של עגבניות מאכל לשוק המקומי, בחממות ובבתי רשת. כמדי שנה, נתקלים המגדלים בחורף בתנאי אקלים קשים המשפיעים באופן שלילי על הצמחים ובעיקר על הפריחה והחנטה. מדי שנה נערך מבחן זנים לחנטה בקר, לבחינת כמות ואיכות הפרות על פי דרישות השוק המקומי.

שיטות וחומרים

מקום עריכת הניסוי: מו"פ דרום, חוות הבשור.

סוג המבנה: חממת עם אוורור גג, של חברת "אלכס פלג", דגם "אוורור גג", גג פוליאאתילן, דפנות צד רשת 50 מאש עם וילונות פוליאאתילן, גובה המרזב 3.7 מ'. מידות המבנה: רוחב מפתח = 8.5 מ', אורך נטו 25 מ', רוחב 34 מ'. שטח המבנה = דונם ברוטו.

הכנת שטח: כמקובל באזור, מחרשת אתים וחיטוי אדיגן + קונדור, עם חיפוי פלסטיק אטום בערוגות (כסף/שחור) ששימש גם לחיפוי הערוגה לכל אורך הגדול.

הצבה: 1.7 מ' בין מרכזי הערוגות, שתילה בצמדים, 40 ס"מ בין שורות הצמד, 45 ס"מ בין הצמחים בשורה. 2,600 צמחים בדונם מבנה. עומד הצמחים גבוה בכ- 30%, מהעומד המומלץ (2,000-2,200 צמחים לדונם), בשל אילוצי מקום. לעומד הגבוה הייתה השפעה חיובית על היבול הכללי, והשפעה שלילית על גודל הפרי הממוצע.

שיטת הדליה: הולנדית.

השקיה ודישון: לאור בדיקות קרקע, לא היה צורך בדישון יסוד. דישון ראש - כמקובל באזור.

מועד שתילה: 18.9.05

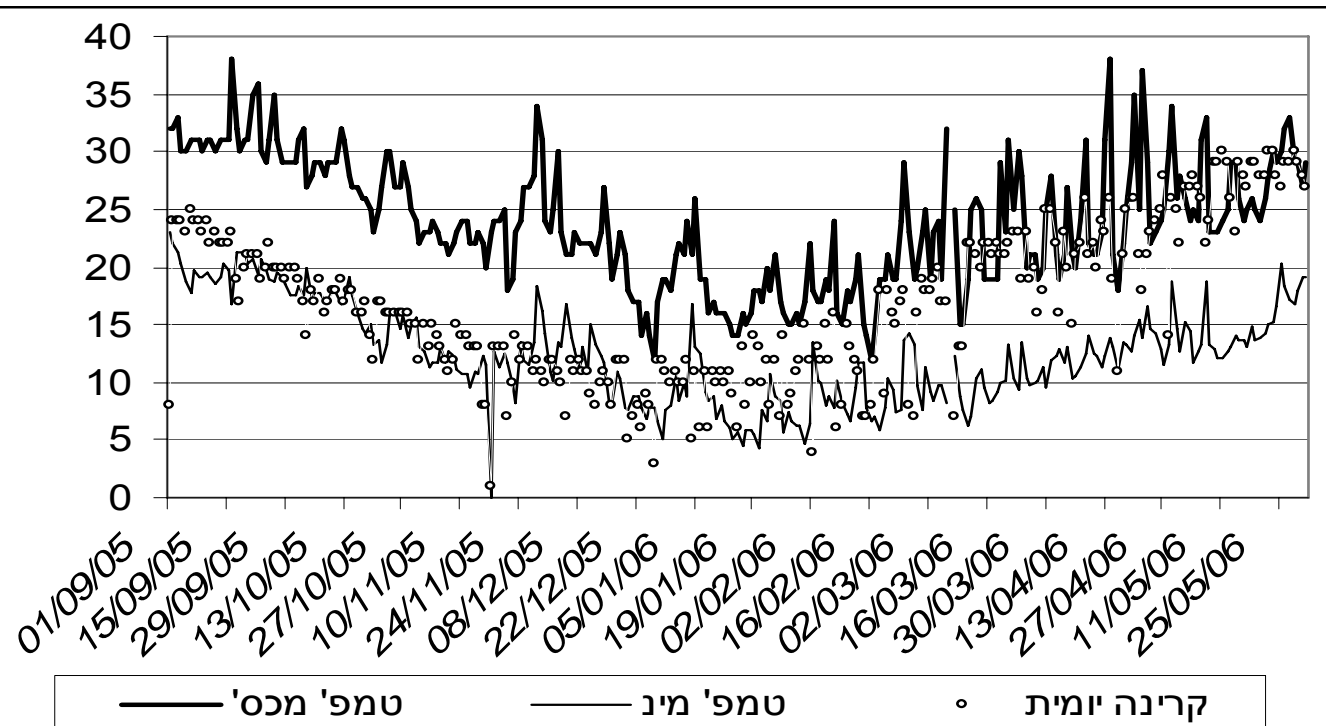
תחילת קטיף: 6.12.05

קטיף אחרון בניסוי: 27.5.06

אופי הניסוי: הצבה באקראיות גמורה. הניסוי בארבע חזרות, התצפית בשתי חזרות. שני זנים הוצבו בחזרה אחת: 1146 ו- 870 מורכב על "נורמה". גודל חזרה בניסוי ובתצפית: 5.75 מ"ר, 15 צמחים.

זני בקורת: 1402 "הזרע" ו- 1912, זרעים גדרה.

להלן טמפרטורות המכסימום והמינימום (מ"צ) וסכום הקרינה היומית (מגה ג'אול למ"ר), בגובה שני מטר, בתחנת הבשור (100 מטר מהניסוי), בחודשים ספטמבר – מאי 2005/6:



טמפרטורות המינימום ירדו מתחת לעשר מ"צ החל מה- 15.11 למשך שבוע, עלו מעל ל- 15 מ"צ עד ל- 17.12 ושוב ירדו, במרבית הלילות, מתחת ל- 10 מ"צ עד ל- 20.3. בשבוע שבין ה- 15.1 ועד ל- 20.1, ירדו טמפרטורות הלילה, מתחת ל- 5 מ"צ.

בכל קטיף, נשקלו הפרות. בכל קטיף שני, מוינו הפרות לשמונה גדלים כמצוין בטבלאות, נספרו ונשקלו. פעם בשבועיים נספרו הצמחים בכל חזרה.

שלוש פעמים במהלך הניסוי, נדגמו הפרות לבדיקת איכות. הדגימה נלקחה מפרות ראויים לשיווק. העגבניות שנקטפו הושהו 14 יום ב- $12^{\circ}C$ ושלושה ימים נוספים ב- $20^{\circ}C$. לאחר הסימולציה נבדקו הפרמטרים הבאים:

מוצקות - אחוז פרי מוצק (מעל 50), גמיש (40-50), רך (מתחת ל- 40) לפי תחושה ידנית בהתאמה לדורומטר (המספרים בסוגריים) טיפוס H01. **סידוקים** - אחוז הפירות הסדוקים לאחר הסימולציה. **כתמי צבע** - אחוז הפירות בעלי כתמי צבע. **חריגי צבע** - אחוז הפירות שצבעם נמוך יותר. **רקבונות עוקץ ורקבונות עג'** - אחוז פרי רקוב.

ציון האיכות לפרי שנקטף בבודד מורכב מ- מוצקות 50%, כתמי צבע 10%, סידוקים 40%.

להלן עמידויות הזנים ששותפו בתצפית ובניסוי, כפי שנמסרו ע"י החברות המשווקות/מייצרות:

ניסוי		
עמידויות	החברה המשווקת/מייצרת	שם/מספר הזן
Tm,V,F1,F2,N	הזרע	1402 (זן בקורת)
Tm,V,F1,F2,CR,N	הזרע	1499
Tm,F1,F2,Ty	הזרע	3411
Tm,V,F1,F2,N	אחים מילצין	214
Tm,V,F1,F2,N	זרעים גדרה	1911
Tm,V,F1,F2,CR,N	זרעים גדרה	1912 (זן בקורת)
Tm,V,F1,F2,N	זרעים גדרה	40396
Tm,V,F1,F2,CR,N	זרעים גדרה	40664
תצפית		
Tm,V,F1,F2,CR,N,Lt,Oi,C5	טופ זרעים	1125
Tm,V,F1,F2,N	טופ זרעים	1131
Tm,V,F1,F2,CR,N	אורליאנסקי	113
Tm,V,F1,F2,N	אורליאנסקי	116
Tm,V,F1,F2,N,Cmm	הזרעועדן	870 מורכב על נורמה
תצפית		
עמידויות	החברה המשווקת/מייצרת	שם/מספר הזן
Tm,V,F1,F2,CR	הזרע	1484
Tm,V,F1,F2,CR,N	גינסיס	1146
Tm,V,F1,F2,CR,N,Ty	אחים מילצין	511
Tm,V,F1,F2,CR,N,C5,Oi	אפעל	32858 (אלפידה)
Tm,V,F1,F2,N,Tswv,C5	אפעל	33107 (בוראן)
Tm,V,F1,F2,N	ים תיכון	2045
Tm,V,F1,F2,N,Tswv	ים תיכון	3102
Tm,V,F1,F2	כ.צ.ט	אסטיוויה
Tm,V,F1,F2,CR	כ.צ.ט	סרינה
Tm,V,F1,F2,N	תרסיס	508
Tm,V,F1,F2,N	תרסיס	514
Tm,V,N	אוריגין	זפירו
Tm,V,F1,F2,CR,N	זרעים גדרה	61922

תוצאות

תוצאות היבול עברו ניתוח מובהקות של 5% בשיטת "S.N.K". אותיות שונות לצד המספר מעידות על הבדל מובהק. כאשר אין אותיות לצד המספרים – לא היה הבדל מובהק באותו מדד. הגודל שמתחת ל- 62 מ"מ, נחשב ל"בררה". הגודל 62-67 מ"מ נחשב לפרי בגודל L. הגודל בין 67-82 מ"מ, נחשב לפרי בגודל XL. מעל 82 מ"מ נחשב לגודל "ענק". מאחר ומספר הפרות, לא נספר בכל קטיף, הרי שמוצג המספר כפונקציה של המשקל הכללי חלקי משקל הפרי הממוצע. עקב כך לא ניתן להציג הבדלים סטטיסטיים במדד זה.

טבלה מס' 1: משקל מחושב (ק"ג לדונם) של יבול כללי עפ"י חודשים וסה"כ:

ניסוי							
זן	דצמבר משקל	ינואר משקל	פברואר משקל	מרץ משקל	אפריל משקל	מאי משקל	סה"כ משקל
1402	AB2094	BC3478	B5913	B3058	B4799	ABC5130	B20957
1499	A3072	A4747	AB7077	AB4923	AB7991	A7323	A35134
1911	AB2089	BC3142	AB6502	AB3890	AB8187	ABC5765	AB29577
1912	AB1809	C2585	C4539	AB3437	AB6466	C3743	AB22581
214	B968	BC3306	AB6296	AB4609	AB7200	AB6399	AB28780
3411	A2640	AB4137	AB7448	A5598	AB7983	ABC5847	AB33654
40396	A2811	BC3594	A7876	AB4185	AB7140	BC4523	AB30130
40664	AB2285	BC3434	A7890	AB4745	A9620	ABC5582	AB33558

ניסוי: הזנים 1499, 3411, ו-40664, הצטיינו ביבול הכללי והמשוק. הזנים 1402 ו-1912 הניבו את היבול המשוק הנמוך ביותר.

תצפית							
זן	דצמבר משקל	ינואר משקל	פברואר משקל	מרץ משקל	אפריל משקל	מאי משקל	סה"כ משקל
1125	1482	4265	6911	6134	8594	5540	32929
113	2095	4064	6784	4596	7574	5885	30999
1131	1344	3256	5068	4146	7934	4137	25887
1146	2177	1750	6230	3738	7867	4758	26552
116	1693	3157	7017	3984	7441	5532	28826
1484	1931	3980	6552	4963	6526	6449	30403
2045	3916	5067	5843	2533	6753	4594	28708
3102	3032	3595	6284	4571	8124	6255	31864
32858	2267	3730	6741	5497	8243	6331	32811
33107	1912	2761	3917	3511	5913	7763	25779
508	2391	3402	5253	4693	7259	5174	28173
511	2118	2542	5419	4614	6887	4912	26495
514	3500	4586	6332	4261	7227	5642	31550
61922	2494	3059	4754	2488	6992	5987	26535
אסטיוויה	2982	2604	3381	4292	5502	6554	25317
870/נורמה	1945	2467	6893	4025	6003	4962	26295
סרינה	3249	4578	6579	4765	7587	5793	32553
זפירו	2623	3535	6615	4765	8413	6611	32264

תצפית: הזנים 1125, 32858, סרינה, זפירו, 3102, ו-514, בלטו ביבול הכללי. הזנים אסטיוויה, 33107 ו-1131, הניבו את היבול הנמוך ביותר.

טבלה מס' 2: משקל ממוצע, של פרי משווק (ללא מקטע הבררה), בגרמים, עפ"י חודשים ולסך כל הקטיפים:

ניסוי							
זן	דצמבר משקל	ינואר משקל	פברואר משקל	מרץ משקל	אפריל משקל	מאי משקל	סה"כ משקל
1402	B161	AB180	178	C150	125	BCD125	B142
1499	AB199	A209	200	BC169	135	AB135	AB165
1911	B163	B162	179	BC158	131	BCD127	AB150
1912	B166	B168	169	C144	124	BCD127	AB145
214	B164	AB185	195	A199	144	A140	A169
3411	AB195	A205	198	AB184	144	CD122	A171
40396	A216	AB187	191	BC162	130	ABC133	AB163
40664	B168	B154	183	BC165	140	D117	AB152

ניסוי: לזנים 3411 ו- 214 פרי גדול. לזנים 1402 ו- 1912 פרי קטן, יחסית. כל הזנים מאבדים באביב ממשקל הפרות, בין 25 ל- 50 גרם.

תצפית							
זן	דצמבר משקל	ינואר משקל	פברואר משקל	מרץ משקל	אפריל משקל	מאי משקל	סה"כ משקל
1125	197	241	234	205	139	124	183
113	140	133	144	147	115	106	128
1131	145	169	171	155	127	121	146
1146	172	151	148	135	117	113	132
116	154	135	157	140	117	109	134
1484	178	183	198	155	116	129	152
2045	169	199	173	144	120	114	148
3102	156	147	148	138	114	120	133
32858	200	184	209	216	162	164	186
33107	182	181	202	217	171	170	188
508	193	191	210	190	162	168	182
511	170	172	187	182	135	133	159
514	203	220	214	173	137	130	170
61922	147	142	154	133	117	125	133
אסטיוויה	184	148	154	172	118	134	147
נורמה/870	-	176	174	147	124	115	147
סרינה	188	199	198	186	164	160	180
זפירו	146	130	161	132	112	104	128

תצפית: לזנים 508, 1125, 32858, 33107 ו- סרינה פרי גדול. לזנים זפירו ו- 113 פרי קטן. גם בתצפית, מאבדים הפרות באביב ממשקלם בחורף, 30 עד 100 גרם. הזן 33107, יציב בצורה יוצאת דופן, בגודל הפרי, לאורך תקופת הניסוי.

טבלה מס' 3: אחוז מצטבר של משקל היבול הכללי עפ"י חודשים:

ניסוי			
פברואר	ינואר	דצמבר	זן
אחוז	אחוז	אחוז	
57	39	10	1402
42	22	9	1499
40	18	7	1911
40	20	8	1912
37	15	3	214
43	20	8	3411
48	21	9	40396
51	17	7	40664

ניסוי: הזן 214, אפיל. הזן, 1402, בכיר.

תצפית			
פברואר	ינואר	דצמבר	זן
אחוז	אחוז	אחוז	
39	18	4	1125
42	20	7	113
37	18	5	1131
38	15	8	1146
41	17	6	116
41	19	6	1484
52	31	14	2045
41	21	10	3102
39	18	7	32858
33	18	7	33107
39	20	8	508
38	18	8	511
45	25	11	514
42	21	9	61922
35	22	12	אסטיוויה
38	9	4	870/נורמה
44	24	10	סרינה
40	19	8	זפירו

תצפית: 870 מורכב על נורמה, אפיל מאוד. הזנים 1125 ו-1131, אפילים. הזנים 2045, אסטיוויה, סרינה ו-514, בכירים.

טבלה מס' 4: משקל היבול הכללי והתפלגות הפרות בקטיף, למקטעי גודל באחוזים, בחודש

דצמבר:

ניסוי									זן
94<	88-94	82-88	77 - 82	72 - 77	67 - 72	62-67	67>	משקל ק"ג/דונם	
אחוז	אחוז	אחוז	אחוז	אחוז	אחוז	אחוז	אחוז	אחוז	
4	4	19	16	29	13	11	4	AB2094	1402
10	10	21	30	20	10	0	0	A3072	1499
0	0	8	19	36	30	8	0	AB2089	1911
0	0	13	18	35	24	11	0	AB1809	1912
8	8	7	28	18	19	11	0	B968	214
10	10	21	21	18	13	8	0	A2640	3411
17	17	21	23	15	4	3	0	A2811	40396
0	0	13	29	22	26	10	0	AB2285	40664

ניסוי: במשקל היבול הכללי בדצמבר, בלטו הזנים 1499, 3411 ו- 40396. לזן 214, היה יבול נמוך (בשל אפילות).

בכל הזנים, היו מרבית הפרות גדולים מ- 72 מ"מ. בזנים 40396, 3411 ו- 1499, קרוב למחצית הפרות מעל לגודל של 82 מ"מ.

תצפית									זן
94<	88-94	82-88	77 - 82	72 - 77	67 - 72	62-67	<67	משקל ק"ג/דונם	
אחוז	אחוז	אחוז	אחוז	אחוז	אחוז	אחוז	אחוז	אחוז	
0	7	36	40	0	10	7	0	1482	1125
0	0	0	8	24	38	26	4	2095	113
0	0	16	29	24	0	26	4	1344	1131
0	0	0	43	28	29	0	0	2177	1146
0	0	0	19	29	33	19	0	1693	116
0	0	5	31	28	31	5	0	1931	1484
0	0	26	16	38	5	15	0	3916	2045
0	0	9	21	22	29	20	0	3032	3102
0	6	5	51	25	8	4	0	2267	32858
0	5	45	13	14	12	9	2	1912	33107
0	0	19	45	15	10	5	0	2391	508
0	8	6	24	10	44	8	0	2118	511
0	18	12	36	20	9	4	2	3500	514
0	0	0	17	30	34	19	0	2494	61922
0	13	0	25	37	20	5	0	2982	אסטיוויה
0	-	-	-	-	-	-	-	1945	870/נורמה
0	11	26	21	22	10	9	0	3249	סרינה
0	0	18	0	20	17	36	8	2623	זפירו

תצפית: במשקל הכללי בלטו הזנים 2045, 514, סרינה ו- 3102. לזנים 1125 ו- 1131 היה יבול נמוך יחסית (בשל אפילות וכך גם ל-870 המורכב). בלטו בגודל מעל 77 מ"מ הזנים 1125, 33107, 508, 514 וסרינה. בגדלים שמתחת ל- 67 מ"מ, בלטו הזנים 113, 1131 וזפירו.

טבלה מס' 6: משקל היבול הכללי והתפלגות הפרות בקטיף, למקטעי גודל באחוזים, בחודש

פברואר:

ניסוי									זן
94<	88-94	82-88	77 - 82	72 - 77	67 - 72	62-67	<67	משקל ק"ג/דונם	
אחוז	אחוז	אחוז	אחוז	אחוז	אחוז	אחוז	אחוז		
9	8	18	B17	21	16	8	2	B5913	1402
13	16	21	B19	15	9	6	1	AB7077	1499
3	3	18	A29	23	15	7	2	AB6502	1911
3	10	18	B14	22	18	13	2	C4539	1912
8	12	22	B19	16	12	9	2	AB6296	214
9	10	22	B20	15	12	9	3	AB7448	3411
11	15	14	B20	18	10	9	3	A7876	40396
3	9	22	B22	24	11	8	1	A7890	40664

ניסוי: במשקל היבול הכללי בפברואר, בלטו הזנים 1402, 1499, 1911, 1912, 3411 ו-40396, 40664. לזן 1912, היה יבול נמוך מאוד. לזן 1402 היה יבול נמוך. בכל הזנים, למעט ה-1912, היו מרבית הפרות גדולים מ-77 מ"מ.

תצפית									זן
94<	88-94	82-88	77 - 82	72 - 77	67 - 72	62-67	<67	משקל ק"ג/דונם	
אחוז	אחוז	אחוז	אחוז	אחוז	אחוז	אחוז	אחוז		
10	19	31	21	11	5	3	1	6911	1125
0	2	6	12	23	29	24	3	6784	113
0	0	20	19	32	19	8	2	5068	1131
0	0	7	16	27	26	20	4	6230	1146
2	1	7	21	26	26	16	1	7017	116
12	12	19	17	21	8	11	1	6552	1484
7	13	17	23	17	11	11	1	5843	2045
0	5	13	13	22	22	22	4	6284	3102
16	16	16	20	12	7	11	2	6741	32858
13	20	13	20	18	13	4	0	3917	33107
12	15	22	15	17	6	9	3	5253	508
4	17	17	17	19	14	11	1	5419	511
14	15	21	19	14	12	5	1	6332	514
0	0	9	20	26	23	17	5	4754	61922
2	2	13	17	25	19	19	3	3381	אסטיוויה
0	5	17	23	24	17	11	4	6893	870/נורמה
11	15	21	19	15	8	11	0	6579	סרינה
0	8	7	13	21	23	16	12	6615	זפירו

תצפית: במשקל הכללי בלטו הזנים 116, 1125, 870 מורכב על נורמה, 113 ו-32858. לזנים אסטיוויה, 33107 ו-61922, היה יבול נמוך. בלטו בגודל מעל 77 מ"מ הזנים 1125, 1484, 2045, 33107, 508, 511, 514 וסרינה. הזן זפירו בלט בפרי הבררה.

טבלה מס' 7: משקל היבול הכללי והתפלגות הפרות בקטיף, למקטעי גודל באחוזים, בחודש

מרץ:

ניסוי									
זן	משקל	<67	62-67	67 - 72	72 - 77	77 - 82	82-88	88-94	94<
	ק"ג/דונם	אחוז	אחוז	אחוז	אחוז	אחוז	אחוז	אחוז	אחוז
1402	B3058	3	AB20	AB29	21	18	ABC8	0	0
1499	AB4923	1	AB16	CD17	24	13	ABC1 3	10	6
1911	AB3890	2	AB13	ABC22	30	20	C4	7	3
1912	AB3437	5	A25	A30	17	14	BC5	5	0
214	AB4609	0	B6	D12	20	16	AB17	20	9
3411	A5598	4	AB13	CD18	24	14	ABC1 4	8	5
40396	AB4185	4	AB12	BC20	22	14	A18	8	3
40664	AB4745	0	B9	CD18	28	18	ABC1 4	8	5

ניסוי: במשקל היבול הכללי במרץ, בלטו הזנים 3411 ו-1499. לזנים 1402 ו-1912 היה יבול נמוך. בזנים 1499, 1911, 3411, 40396 ו-40664, היו מרבית הפרות מעל לגודל 72 מ"מ. בזן 214, היו מרבית הפרות מעל 77 מ"מ. בזנים 1912 ו-1402, היו מרבית הפרות בגודל שמתחת ל-72 מ"מ.

תצפית									
זן	משקל	<67	62-67	67 - 72	72 - 77	77 - 82	82-88	88-94	94<
	ק"ג/דונם	אחוז	אחוז	אחוז	אחוז	אחוז	אחוז	אחוז	אחוז
1125	6134	0	2	11	25	23	20	15	3
113	4596	0	22	38	26	10	4	1	0
1131	4146	2	14	25	24	22	11	3	0
1146	3738	9	43	19	15	8	6	0	0
116	3984	0	21	35	32	7	2	0	2
1484	4963	4	26	25	19	12	12	0	2
2045	2533	5	25	19	26	11	9	5	0
3102	4571	1	29	31	19	14	4	0	1
32858	5497	0	7	5	14	21	16	21	16
33107	3511	0	6	5	18	11	15	23	22
508	4693	0	12	12	17	20	10	1	8
511	4614	1	3	18	24	27	16	8	5
514	4261	0	13	21	25	17	19	0	5
61922	2488	0	35	43	15	5	2	0	0
אסטיויה	4292	0	12	19	30	15	18	5	0
870/נורמה	4025	0	25	28	26	15	5	0	0
סרינה	4765	0	4	8	25	22	18	17	6
זפירו	4765	1	24	34	24	8	4	1	3

תצפית: במשקל הכללי בלטו הזנים 1125 ו-32858. לזנים 61922 ו-2045, היה יבול נמוך מאוד. בלטו בגודל מעל 77 מ"מ הזנים 1125, 33107, 32858, 511 וסרינה. הזן 1146 בלט בפרי הקטן.

טבלה מס' 8: משקל היבול הכללי והתפלגות הפרות בקטיף, למקטעי גודל באחוזים, בחודש אפריל:

ניסוי									
זן	משקל ק"ג/דונם	<67 אחוז	62-67 אחוז	67 - 72 אחוז	72 - 77 אחוז	77 - 82 אחוז	82-88 אחוז	88-94 אחוז	94< אחוז
1402	B4799	8	AB37	32	12	8	4	0	0
1499	AB7991	2	AB32	28	18	7	6	5	3
1911	AB8187	5	AB38	26	17	6	6	3	0
1912	AB6466	5	A43	29	13	7	2	2	0
214	AB7200	4	B26	23	14	14	11	4	3
3411	AB7983	2	AB31	25	18	11	6	5	1
40396	AB7140	7	AB32	31	19	5	3	1	1
40664	A9620	3	B25	30	23	12	6	0	0

ניסוי: במשקל היבול הכללי באפריל, בלט הזן 40664. לזן 1402, היה יבול נמוך יחסית. בזנים 1912 ו-1402, הייתה נטייה לפרי קטן יחסית.

תצפית									
זן	משקל ק"ג/דונם	<67 אחוז	62-67 אחוז	67 - 72 אחוז	72 - 77 אחוז	77 - 82 אחוז	82-88 אחוז	88-94 אחוז	94< אחוז
1125	8594	6	31	26	25	7	4	0	0
113	7574	9	61	18	7	4	1	1	0
1131	7934	2	41	33	17	6	1	0	0
1146	7867	16	47	29	5	3	1	0	0
116	7441	5	51	25	11	5	1	1	1
1484	6526	4	45	30	13	5	4	0	0
2045	6753	5	50	24	8	7	4	0	0
3102	8124	7	55	21	8	5	1	2	1
32858	8243	1	19	24	24	14	12	3	2
33107	5913	5	16	11	16	16	22	10	4
508	7259	3	20	23	21	12	11	2	8
511	6887	1	34	30	19	8	7	1	0
514	7227	3	30	32	20	10	5	1	0
61922	6992	7	56	28	9	0	0	0	0
אסטיוויה	5502	11	57	17	7	6	1	0	0
870/נורמה	6003	9	33	36	17	4	0	1	0
סרינה	7587	2	15	22	21	20	14	6	1
זפירו	8413	6	55	26	9	2	2	0	0

תצפית: במשקל הכללי בלטו הזנים 1125, זפירו, 32858 ו-3102. לזנים אסטיוויה ו-33107, היה יבול נמוך. בלטו בגודל מעל 72 מ"מ הזנים 33107, 32858, 508 וסרינה. בזנים 113, 1146, 116, 2045, 61922, אסטיוויה וזפירו, היו מרבית הפרות בגודל שמתחת ל-67 מ"מ.

טבלה מס' 9: משקל היבול הכללי והתפלגות הפרות בקטיף, למקטעי גודל באחוזים, בחודש

מאי:

ניסוי									זן
94<	88-94	82-88	77 - 82	72 - 77	67 - 72	62-67	<67	משקל ק"ג/דונם	
אחוז	אחוז	אחוז	אחוז	אחוז	אחוז	אחוז	אחוז		
2	0	0	6	12	37	AB42	2	ABC5130	1402
0	2	6	6	15	30	B38	3	A7323	1499
0	0	0	1	8	37	AB51	3	ABC5765	1911
0	0	9	7	12	31	B37	4	C3743	1912
0	2	5	10	14	34	B31	3	AB6399	214
2	0	5	8	12	25	AB43	8	ABC5847	3411
0	0	6	3	16	39	B38	7	BC4523	40396
0	0	1	1	8	28	A59	3	ABC5582	40664

ניסוי: במשקל היבול הכללי במאי, בלט הזן 1499. לזנים 1912 ו- 40396 היה יבול נמוך. בכל הזנים היו מרבית הפרות קטנים מ- 72 מ"מ. בזנים 40664, 1911 ו- 3411, היו מרבית הפרות קטנים מ- 67 מ"מ.

תצפית									זן
94<	88-94	82-88	77 - 82	72 - 77	67 - 72	62-67	<67	משקל ק"ג/דונם	
אחוז	אחוז	אחוז	אחוז	אחוז	אחוז	אחוז	אחוז		
0	0	0	0	17	31	33	5	5540	1125
0	0	0	0	0	16	74	7	5885	113
0	0	1	0	9	23	56	8	4137	1131
0	0	0	3	6	24	60	3	4758	1146
0	0	1	0	7	20	67	2	5532	116
0	0	5	5	18	30	40	1	6449	1484
0	0	0	9	4	21	60	3	4594	2045
0	0	3	2	17	30	46	2	6255	3102
0	6	4	13	26	33	15	2	6331	32858
1	8	18	18	14	19	18	0	7763	33107
0	3	11	14	22	33	15	0	5174	508
0	0	4	8	18	29	38	2	4912	511
1	0	0	4	14	33	47	2	5642	514
1	5	6	7	9	16	52	3	5987	61922
1	2	2	8	14	29	39	2	6554	אסטיוויה
0	0	0	5	7	46	39	2	4962	870/נורמה
4	3	9	12	21	31	19	1	5793	סרינה
0	0	0	2	0	17	79	3	6611	זפירו

תצפית: במשקל הכללי בלטו הזנים 33107, זפירו, אסטיוויה, 1484, 32858 ו- 3102. לזנים 1131, 2045, 1146, 511 ו- 870 מורכב על נורמה, היה יבול נמוך. בלטו בגודל מעל 72 מ"מ הזנים 33107 ו- 508. בזנים 113, 1131, 1146, 116, 2045, 40664, 61922 וזפירו, היו מרבית הפרות בגודל שמתחת ל- 67 מ"מ.

טבלה מס' 10 (טבלה מסכמת): משקל היבול הכללי, בכל תקופת הקטיף (6.12.05-27.5.06)
 והתפלגות הפרות, למקטעי גודל באחוזים, בכל תקופת הקטיף:

ניסוי									
זן	משקל ק"ג/דונם	<67 אחוז	62-67 אחוז	67 - 72 אחוז	72 - 77 אחוז	77 - 82 אחוז	82-88 אחוז	88-94 אחוז	94< אחוז
1402	B20957	2	30	A26	18	12	ABC9	AB2	2
1499	A35134	1	21	B21	19	13	A12	AB7	5
1911	AB29577	2	29	AB25	21	14	BC6	B1	1
1912	AB22581	2	30	A27	20	12	C5	AB2	1
214	AB28780	2	19	B20	17	17	A14	A8	3
3411	AB33654	2	21	B19	19	16	A12	AB7	3
40396	AB30130	3	20	AB23	19	14	AB10	AB7	3
40664	AB33558	1	25	AB22	23	15	AB10	AB2	1

ניסוי: בכל מהלך הניסוי, בלטו ביבול הכללי הזנים 1499, 3411 ו- 40664. לזנים 1402 ו- 1912, היה יבול נמוך. בזנים 1499, 214, 3411, 40396 ו- 40664, היו מרבית הפרות בגודל שמעל 72 מ"מ.

תצפית									
זן	משקל ק"ג/דונם	<67 אחוז	62-67 אחוז	67 - 72 אחוז	72 - 77 אחוז	77 - 82 אחוז	82-88 אחוז	88-94 אחוז	94< אחוז
1125	32929	3	16	17	19	14	15	10	3
113	30999	5	46	25	14	6	2	1	0
1131	25887	3	30	26	21	12	8	1	0
1146	26552	8	40	26	14	8	3	0	0
116	28826	2	39	26	18	9	3	1	1
1484	30403	2	28	23	19	11	9	4	3
2045	28708	3	33	17	13	15	10	6	3
3102	31864	4	37	25	17	10	5	2	1
32858	32811	1	13	18	20	18	12	10	7
33107	25779	1	12	12	18	16	18	14	8
508	28173	2	16	18	20	17	14	7	7
511	26495	1	22	24	20	15	10	6	2
514	31550	2	24	23	18	13	10	5	9
61922	26535	4	40	25	16	8	4	2	1
אסטיוויה	25317	4	34	22	19	11	6	2	1
870/נורמה	26295	4	25	30	18	13	8	2	0
סרינה	32553	1	13	17	20	18	16	10	5
זפירו	32264	6	44	24	14	6	3	2	1

תצפית: במשקל הכללי בלטו הזנים 1125, 32858, 33107, 32858, 3102 ו- 514. לזנים אסטיוויה, 870 מורכב על נורמה, 511, 61922 ו- 1146, היה יבול נמוך. בלטו בגודל מעל 72 מ"מ הזנים 1125, 32858, 33107 וסרינה. בזנים 113 וזפירו, היו מרבית הפרות בגודל שמתחת ל- 67 מ"מ.

להלן תוצאות מבדקי האיכות :

טבלה מס' 11 : תוצאות מבדקי האיכות

זני הניסוי

ציון איכות	חריגי צבע	כתמי צבע	רך	גמיש	מוצק	סדוקים	זן
עד 10	%	%	%	%	%	%	
3.9	18	1	23	67	10	0	1912
3.4	17	5	24	61	15	0	1402
3	6	1	31	52	17	0	1499
2.3	21	3	36	54	10	0	40664
2.2	24	7	34	49	18	0	1911
2	20	9	35	50	15	0	3411
1.8	22	11	34	53	13	0.3	40396
-0.3	34	17	52	42	6	0	214
-0.4	29	5	56	38	6	0	40644

1912 ו-1402 הינם בעלי האיכות הגבוהה ביותר. לשאר הזנים איכות נמוכה בעיקר בשל אחוז גבוה של פרי רך.

איכות זני התצפית :

ציון איכות	חריגי צבע	כתמי צבע	רך	גמיש	מוצק	סדוקים	זן
עד 10	%	%	%	%	%	%	
2.9	30	6	27	60	12	0	1131
2.7	30	3	31	58	11	0	זפירו
2.5	13	0	37	52	11	0	3102
2.4	33	13	27	56	17	0.5	סרינה
2.3	7	2	35	59	5	0	113
2.1	11	1	37	59	4	0.5	2045
2.1	16	1	39	54	6	0	1125
1.5	10	2	42	51	7	0	116

זן	סדוקים	מוצק	גמיש	רד	כתמי צבע	חריגי צבע	ציון איכות
	%	%	%	%	%	%	עד 10
514	0.7	6	53	42	1	7	1.5
32858	0	9	50	41	8	20	1.2
61922	0	7	39	54	1	18	0.5
511	0	6	43	51	7	22	0.3
1484	0	2	37	61	3	12	-0.6
33107	0	10	20	70	4	18	-1.8
508	2.5	5	36	59	2	13	-1.9
1146	0	2	18	80	9	21	-3.1
אסטיוויה	0.5	1	15	84	9	23	-4

1131 הינו הזן בעל האיכות הגבוהה ביותר בעיקר בשל אחוז פרי רך נמוך. לזן סרינה אחוז פרי רך דומה אולם נטייה לסידוקים.

סכום:

להלן סכום המאפיינים של הזנים שהשתתפו בניסוי ובתצפית. הסכום משקף את התוצאות בטבלאות השונות וכן התרשמות ממאפיינים איכותיים שנבדקו בשלושה תאריכים במהלך הגדול ע"י הצוות המבצע. חשוב לציין כי המאפיינים שיצוינו, יחסיים אך ורק לזנים שהשתתפו (בניסוי ובתצפית כאחד). המונח "לימוני", מתייחס לפיטם מאורך.

ניסוי

1402 – בכיר. משקל יבול משווק נמוך. משקל פרי ממוצע – בינוני. מרבית הפרות מתחת לגודל 72 מ"מ. צימוח חזק ופתוח. פרי רגולרי ויפה בצבע אדום.

1499 – משקל יבול משווק גבוה מאוד. משקל פרי ממוצע – גבוה. מרבית הפרות מעל לגודל 72 מ"מ. צימוח חזק. פרי מעט מצולע ומעט פרות עם תפרים בפיטם, בשיא החורף.

1911 - משקל יבול משווק גבוה. משקל פרי ממוצע – בינוני. מרבית הפרות מתחת לגודל 72 מ"מ. צימוח בינוני וקומפקטי. פרי רגולרי ויפה. צבע פרי מעט חיוור בשיא החורף.

1912 - משקל יבול משווק נמוך. משקל פרי ממוצע – בינוני. מרבית הפרות מתחת לגודל 72 מ"מ. צימוח בינוני וקומפקטי. פרי רגולרי ויפה. הצימוח נחלש בכניסה לקיץ.

214 – אפיל. משקל יבול משווק בינוני פלוס. משקל פרי ממוצע – גבוה. מרבית הפרות מעל לגודל 72 מ"מ. צימוח קומפקטי. נחלש בכניסה לקיץ. פרי מוצק בצבע אדום חלש. פרי עם פיטם לימוני בקר.

3411 - משקל יבול משווק גבוה מאוד. משקל פרי ממוצע – גבוה מאוד. מרבית הפרות מעל לגודל 72 מ"מ. צימוח פתוח. צמח גבוה. פרי מוצק, רגולרי ויפה.

40396 – משקל יבול משווק גבוה. משקל פרי ממוצע – גבוה. מרבית הפרות מעל לגודל 72 מ"מ. צימוח חזק. פרי עם כתפיים, מעט פחוס ומצולע ומעט לימוני.

40664 –משקל יבול משווק גבוה מאוד. משקל פרי ממוצע – בינוני. מרבית הפרות מעל לגודל 72 מ"מ. צימוח גבוה וחזק. פרי מוצק, רגולרי ויפה.

תצפית

1125 – אפיל. משקל יבול משווק גבוה מאוד. משקל פרי ממוצע – גבוה מאוד. מרבית הפרות מעל לגודל 72 מ"מ. צימוח חזק. פרי רגולרי ויפה. מעט "לימוני" בשיא החורף.

113 – משקל יבול משווק גבוה. משקל פרי ממוצע – נמוך. מרבית הפרות מתחת לגודל 67 מ"מ. צימוח חזק. פרי רגולרי ויפה.

1131 – אפיל. משקל יבול משווק נמוך. משקל פרי ממוצע – בינוני. מרבית הפרות מתחת לגודל 72 מ"מ. צימוח חזק וסגור. פרי לא רגולרי. מעט "לימוני" בשיא החורף.

1146 – משקל יבול משווק נמוך. משקל פרי ממוצע – נמוך. רב הפרות קטנים מ- 72 מ"מ. צימוח קומפקטי. פרי נוטה לפחיסות. צבע אדום חלש. ריבוי פרות בתפרחת באביב.

116 –משקל יבול משווק בינוני. משקל פרי ממוצע – נמוך. מרבית הפרות מתחת לגודל 72 מ"מ. צימוח חזק. נוף פתוח. פרי יפה ומעט עמוק. ריבוי פרות בתפרחות באביב.

1484 –משקל יבול משווק גבוה. משקל פרי ממוצע – בינוני. מרבית הפרות מתחת לגודל 72 מ"מ. צימוח חזק. רגישות למחסורי מיקרו אלמנטים. מופע פרי לא אחיד. פרי מוצק.

2045 – בכיר. משקל יבול משווק בינוני. משקל פרי ממוצע – בינוני. מרבית הפרות מתחת לגודל 72 מ"מ. צמח גבוה. נוף פתוח וחזק. פרי לא רגולרי, מעט מצולע, נוטה לפחיסות ומוצק.

3102 - משקל יבול משווק גבוה. משקל פרי ממוצע – נמוך. מרבית הפרות מתחת לגודל 72 מ"מ. צמח גבוה וחזק. הצמח נחלש באביב. מופע פרי לא אחיד. מעט מצולע ונוטה לפחיסות. צבע אדום טוב ונחלש באביב.

32858 –משקל יבול משווק גבוה מאוד. משקל פרי ממוצע – גבוה מאוד. מרבית הפרות מעל לגודל 72 מ"מ. צימוח חזק. פרי לא רגולרי. מעט מצולע עם תפרים. צבע אדום חלש.

33107 –משקל יבול משווק נמוך. משקל פרי ממוצע – גבוה מאוד. מרבית הפרות מעל לגודל 77 מ"מ. צימוח חזק וקומפקטי. פרי נוטה לחלילות. מעט מצולע, נוטה לפחיסות. פיטם לימוני בחורף. צבע ורוד.

508 –משקל יבול משווק בינוני. משקל פרי ממוצע – גבוה מאוד. מרבית הפרות מעל לגודל 72 מ"מ. צימוח חזק ופתוח. פרי מוצק בצבע אדום. נוטה לפחיסות. פיטם לימוני בחורף.

511 –משקל יבול משווק נמוך. משקל פרי ממוצע – גבוה. מרבית הפרות מעל לגודל 72 מ"מ. צימוח גבוה. פרי מצולע. נוטה לחלילות. פיטם לימוני בחורף. צבע אדום חלש. פרי לא מוצק.

514 –בכיר. משקל יבול משווק גבוה. משקל פרי ממוצע – גבוה. מרבית הפרות מעל לגודל 72 מ"מ. צימוח מרוסן וחזק. פרי רגולרי, בצבע אדום. מוצק. נוטה לחלילות, צלעות ופיטם לימוני בחנטת שיא החורף.

61922 – משקל יבול משווק נמוך. משקל פרי ממוצע – נמוך. מרבית הפרות מתחת לגודל 72 מ"מ. צימוח בינוני ופתוח. פרי מעט מצולע, לא רגולרי ולא מוצק. מופע הפרי משתפר באביב.

אסטיוויה – בכיר. משקל יבול משווק נמוך. משקל פרי ממוצע – בינוני. מרבית הפרות מתחת לגודל 72 מ"מ. צמח חזק. פרי חלול ומצולע. לא רגולרי. לא מוצק. פיטם לימוני בחנטות שיא החורף.

1870 ונורמה – אפיל מאוד. משקל יבול משווק נמוך. משקל פרי ממוצע – בינוני. מרבית הפרות מתחת לגודל 72 מ"מ. צימוח חזק. פרי רגולרי, יפה ומוצק. צבע אדום יפה.

סרינה – בכיר. משקל יבול משווק גבוה מאוד. משקל פרי ממוצע – גבוה מאוד. מרבית הפרות מעל לגודל 72 מ"מ. צימוח חזק וקומפקטי. פרי רגולרי, אדום ויפה. מוצק מאוד.

זפירו – משקל יבול משווק גבוה מאוד. משקל פרי ממוצע – נמוך. מרבית הפרות מתחת לגודל 67 מ"מ. צימוח חזק. נוף פתוח. פרי מעט מצולע. מוצקות טובה. צבע אדום חלש.