

מבחן זני עגבניות לחנטה בחם.

חוקרים שותפים:

חנה יחזקאל, דוד שמואל, אלי מתן – מו"פ דרום.
שלמה אילני – מדריך גדול ירקות, מועצת הצמחים.
גיא רשף – שה"מ, משרד החקלאות.

מבוא:

באזור הבשור גדלים כ- 8,000 דונם של עגבניות מאכל לשוק המקומי, בחממות ובבתי רשת. כמדי שנה, נתקלים המגדלים בקיץ בתנאי אקלים קשים המשפיעים באופן שלילי על הצמחים ובעיקר על הפריחה והחנטה. מדי שנה נערך מבחן זנים לחנטה בחם ולבחינת איכות הפרות לדרישות השוק המקומי.

שיטות וחומרים:

מקום עריכת הניסוי: חוות הבשור, מו"פ דרום.
סוג המבנה: חממת שרשרת, גג פוליאאתילן. בצדדים רשת 50 מאש עד לגובה המרזב..
הכנת שטח: תיחוח וחיטוי מתיל ברומיד, 50 ק"ג לדונם.
הצבה: מפתח ברוחב 9 מ'. 180 ס"מ בין מרכזי הערוגות, שתילה בצמדים, 40 ס"מ בין שורות הצמד, 45 ס"מ בין הצמחים בשורה. 2,400 צמחים בדונם מבנה.
טיפול בצמח: כאשר גובה הצמחים הגיע לחוט ההדליה, החלו להוריד את הצמחים תוך הסתה מימנה והורדו העלים התחתונים, לאורך כל הגידול הוסרו ענפי משנה כמקובל.
הפריה: הפריה נעשתה ע"י שימוש בדבורי במבוס לאורך כל תקופת הגידול. לא ניתנו טיפולי הורמונים לצמחים.
השקיה ודישון: ללא דישון יסוד. דישון ראש - כמקובל באזור.
מועד שתילה: 09/07/2006
תחילת קטיף: 12/09/2006
קטיף אחרון בניסוי: 24/12/2006
אופי הניסוי: הצבה באקראיות גמורה. הניסוי בארבע חזרות, התצפית בשתי חזרות. גודל חזרה בניסוי ובתצפית: 7 מטר, 15 צמחים.
זנים מסחריים: 1912 ו- 40396 של חברת זרעים גדרה.
טיפולים חריגים: מהשתילה ועד ל- 25.9, היו רשתות 30% צל שחורות, מונחות על הגג
קטיף ומיון: בכל קטיף נספרו ונשקלו הפרות והופרדו לפרות ראויים לשיווק ולא להשאלה שאינם ראויים לשיווק (בררה). הפרות הראויים לשיווק מוינו לחמישה גדלים כמצוין בטבלאות.
לפני כל קטיף נעשה עדכון של מספר הצמחים בחלקה.
פרוט חברות הזרעים, שמות הזנים ועמידות הזנים (כפי שנמסרו ע"י החברות המשווקות) מופיעים בטבלאות המצורפות.

| עמידויות | מ"ס חזרות | חברה | זן |
|--------------------------|-----------|------------|------------|
| V,F1,F2,Tm,N,Ts,C5 | 4 | אפעל | BURAN |
| V,F1,F2,Tm,N,Cr,C5,Oi | 4 | אפעל | ALPIDA |
| V,F1,F2,Tm,N,Cr | 4 | הזרע | יערה |
| F1,F2,Tm,Ty | 4 | הזרע | ספיר |
| V,F1,F2,Tm,N,Cr | 4 | זרעים גדרה | 40665 |
| V,F1,Tm,N | 4 | זרעים גדרה | 62201 |
| V,F1,F2,Tm,N | 4 | זרעים גדרה | 40396 |
| V,F1,F2,Tm,N,Cr,Ty | 4 | זרעים גדרה | 62903 |
| V,F1,F2,Tm,N,Cr | 4 | זרעים גדרה | 1912 |
| V,F1,F2,Tm,N,Cr,C5,Oi,Lt | 4 | טופ זרעים | 1125 |
| V,F1,F2,Tm,N,C5 | 4 | טופ זרעים | 1054 |
| V,F1,F2,Tm,N | 4 | תרסיס | 508 |
| V,F1,F2,Tm,N,Cr,TSWV | 2 | ג'נסיס | 1148 |
| V,F1,F2,Tm | 2 | ג'נסיס | 2109 |
| V,F1,F2,Tm,N | 2 | ג'נסיס | 359 |
| V,F1,F2,Tm,N,Ts | 2 | דרויטר | אייבי 6722 |
| V,F1,F2,Tm,N | 2 | דרויטר | 7252 |
| V,F1,F2,Tm,N | 2 | דרויטר | 1257 |
| V,F1,F2,Tm,N,Ty | 2 | הזרע | טיה 20 |
| V,F1,F2,Tm,N,Cr,Ty | 2 | זרעים גדרה | 62921 |
| V,F1,F2,Tm,N,Cr,C5 | 2 | זרעים גדרה | 1141 |
| V,F1,F2,Tm,N,C5,Oi,Lt | 2 | טופ זרעים | 1107 |
| V,F1,F2,Tm,N,Cr,C5,Oi,Lt | 2 | טופ זרעים | 1140 |
| V,F1,F2,Tm,N,Ty | 2 | תרסיס | 4148 |
| V,F1,F2,Tm,Ts,Ty | 2 | תרסיס | 85430 |

תוצאות :

תוצאות היבול ומיין הפרי לאיכויות השונות מופיעות בטבלאות המצורפות. לזנים שנבחנו בארבע חזרות, נעשה ניתוח סטטיסטי (בשיטת t student) ברמת מובהקות של 0.05. אותיות לועזיות שונות ליד התוצאות מצביעות על הבדלים מובהקים בין הזנים.

זנים בניסוי - יבול כללי ומשווק לכל העונה

| בררה (%) | | משווק (טון/דונם) | | כללי (טון/דונם) | | זן |
|----------|-----|------------------|-----|-----------------|-----|--------|
| 0 | C | 13.92 | AB | 13.93 | AB | BURAN |
| 0 | C | 15.31 | A | 15.35 | A | ALPIDA |
| 0 | C | 14.59 | A | 14.65 | A | יערה |
| 2 | BC | 11.33 | CD | 11.40 | CD | ספיר |
| 5 | A | 13.26 | ABC | 13.58 | ABC | 40665 |
| 5 | AB | 13.04 | ABC | 13.63 | ABC | 40396 |
| 1 | C | 10.61 | D | 10.71 | D | 62903 |
| 0 | C | 13.10 | ABC | 13.17 | ABC | 1912 |
| 1 | C | 11.80 | BCD | 11.86 | BCD | 1125 |
| 1 | C | 10.32 | D | 10.38 | D | 1054 |
| 3 | ABC | 13.25 | ABC | 13.66 | ABC | 508 |

| התפלגות הפרות למקטעי גודל באחוזים | | | | | | | | | | |
|-----------------------------------|-----|-----------|----|-----------|-----|-----------|-----|-----------|-----|--------|
| 82-מ-82 % | | 77 - 82 % | | 72 - 77 % | | 67 - 72 % | | 62 - 67 % | | זן |
| 9 | AB | 17 | CD | 27 | BC | 24 | DEF | 23 | CDE | BURAN |
| 12 | A | 25 | A | 29 | ABC | 21 | EF | 13 | FG | ALPIDA |
| 10 | AB | 22 | AB | 34 | A | 23 | EF | 11 | G | יערה |
| 3 | DE | 10 | FG | 27 | BC | 33 | ABC | 27 | BCD | ספיר |
| 0 | E | 5 | H | 24 | CD | 37 | A | 33 | AB | 40665 |
| 8 | ABC | 20 | BC | 31 | AB | 21 | F | 20 | EF | 40396 |
| 1 | DE | 7 | GH | 20 | D | 34 | AB | 37 | A | 62903 |
| 2 | DE | 16 | DE | 32 | AB | 27 | CDE | 22 | DE | 1912 |
| 4 | CDE | 23 | AB | 33 | A | 23 | EF | 17 | EFG | 1125 |
| 7 | BC | 13 | EF | 26 | BC | 24 | DEF | 29 | BC | 1054 |
| 5 | CD | 10 | FG | 24 | CD | 30 | BCD | 32 | AB | 508 |

זנים בתצפית - יבול כללי ומשווק לכל העונה

| התפלגות הפרות למקטעי גודל באחוזים | | | | | בררה (%) | משווק (טון/דונם) | כללי (טון/דונם) | זן |
|-----------------------------------|-----------|-----------|-----------|---------|----------|------------------|-----------------|------------|
| גודל % 82-מ- | 77 - 82 % | 72 - 77 % | 67 - 72 % | 62-67 % | | | | |
| 1 | 3 | 6 | 26 | 64 | 11 | 9.56 | 10.57 | 1148 |
| 12 | 20 | 26 | 21 | 22 | 5 | 11.64 | 12.17 | 2109 |
| 0 | 0 | 0 | 5 | 95 | 50 | 3.39 | 5.87 | 359 |
| 4 | 16 | 24 | 26 | 31 | 15 | 8.16 | 8.47 | 6722 אייבי |
| 2 | 5 | 16 | 22 | 55 | 9 | 8.08 | 8.58 | 7252 |
| 4 | 12 | 28 | 27 | 29 | 8 | 10.06 | 10.90 | 1257 |
| 1 | 5 | 14 | 28 | 53 | 19 | 8.17 | 9.70 | טיה 20 |
| 0 | 3 | 9 | 25 | 63 | 12 | 9.96 | 11.19 | 62921 |
| 21 | 25 | 21 | 19 | 14 | 4 | 13.39 | 13.93 | 1141 |
| 12 | 20 | 28 | 18 | 22 | 6 | 11.94 | 12.57 | 1107 |
| 5 | 16 | 22 | 26 | 31 | 9 | 8.03 | 8.90 | 1140 |
| 1 | 6 | 16 | 27 | 49 | 13 | 6.65 | 7.70 | 4148 |
| 3 | 7 | 16 | 22 | 51 | 15 | 7.12 | 7.79 | 85430 |
| | | | | | | | 12.3 | 62201 |

זנים בניסוי –

הזנים ALPIDA, BURAN ויערה הגיעו ליבול הכללי וליבול משווק גבוה משאר הזנים. בלט מביניהם הזן ALPIDA עם מעל ל- 15 טון לדונם. כל היבול של זנים אלו היה באיכות שיווק ללא בררה. גם לזני הבקורת 1912 ו- 40396 יבול גבוה יחסית. לזן BURAN פרות קטנים יותר משאר הזנים האחרים. הזן 62903 בלט בגודל הפרי, אך היבול הכללי והמשווק שלו נמוך יחסית. לכל הזנים אחוזי בררה נמוכים.

זנים בתצפית –

ליבול גבוה הגיעו הזנים 2109, 1107 ו- 1141, שבלט מעל לשאר הזנים גם ביבול וגם בגודל הפרי. לזנים טיה ו- 62921 רוב הפרות קטנים בגודל L.

זנים בניסוי - יבול חודש ספטמבר (בחודש זה נכללו שלושה קטיפים מתחילת הניסוי)

| התפלגות הפרות למקטעי גודל באחוזים | | | | | | | | | | יבול משווק | | | | |
|-----------------------------------|----|-----------|-----|-----------|------|-----------|----|-----------|----|------------|-----|------------|-----|--------|
| גדול מ-82 % | | 77 - 82 % | | 72 - 77 % | | 67 - 72 % | | 62 - 67 % | | גרם לפרי | | (טון/דונם) | | זן |
| 11 | A | 21 | AB | 27 | ABC | 22 | C | 18 | CD | 179 | A | 2.94 | B | BURAN |
| 11 | A | 27 | A | 24 | CDE | 24 | C | 14 | D | 184 | A | 4.04 | A | ALPIDA |
| 6 | BC | 16 | BCD | 28 | ABC | 31 | BC | 19 | CD | 167 | B | 3.14 | B | יערה |
| 1 | D | 3 | E | 16 | F | 29 | BC | 43 | A | 139 | F | 2.09 | CD | ספיר |
| 0 | D | 9 | EF | 20 | DEF | 29 | BC | 33 | AB | 141 | EF | 2.69 | BC | 40665 |
| 9 | AB | 22 | AB | 31 | AB | 22 | C | 16 | CD | 167 | BC | 2.99 | B | 40396 |
| 0 | D | 9 | DEF | 19 | EF | 41 | A | 31 | B | 141 | EF | 1.83 | D | 62903 |
| 3 | CD | 16 | BC | 26 | BCD | 28 | C | 26 | BC | 157 | CD | 2.55 | BCD | 1912 |
| 7 | BC | 21 | B | 33 | A | 26 | C | 13 | D | 174 | AB | 2.82 | BC | 1125 |
| 3 | CD | 12 | CDE | 22 | CDEF | 30 | BC | 32 | B | 148 | DEF | 2.48 | BCD | 1054 |
| 3 | CD | 8 | EF | 20 | DEF | 38 | AB | 32 | B | 150 | DE | 2.92 | B | 508 |

זנים בתצפית - יבול חודש ספטמבר

| התפלגות הפרות למקטעי גודל באחוזים | | | | | יבול משווק | | זן |
|-----------------------------------|-----------|-----------|-----------|-----------|------------|------------|-------------------|
| גודל מ-82 % | 77 - 82 % | 72 - 77 % | 67 - 72 % | 62 - 67 % | גרם לפרי | (טון/דונם) | |
| 0 | 0 | 5 | 46 | 49 | 130 | 1.38 | 1148 |
| 18 | 21 | 22 | 19 | 20 | 177 | 4.00 | 2109 |
| 0 | 0 | 0 | 2 | 32 | 113 | 0.33 | 359 |
| 0 | 11 | 23 | 48 | 18 | 161 | 2.25 | אייבי 6722 |
| 0 | 1 | 12 | 30 | 57 | 136 | 1.98 | 7252 |
| 1 | 14 | 24 | 31 | 30 | 158 | 2.38 | 1257 |
| 0 | 0 | 3 | 39 | 58 | 132 | 1.12 | טיה 20 |
| 1 | 2 | 8 | 27 | 63 | 121 | 1.78 | 62921 |
| 12 | 17 | 22 | 26 | 24 | 168 | 3.68 | 1141 |
| 7 | 14 | 24 | 29 | 27 | 164 | 2.42 | 1107 |
| 5 | 11 | 16 | 30 | 37 | 153 | 2.25 | 1140 |
| 0 | 2 | 15 | 37 | 45 | 135 | 1.01 | 4148 |
| 0 | 1 | 10 | 31 | 58 | 124 | 1.58 | 85430 |
| | | | | | 90 | 1.69 | 62201 |

בחודש ספטמבר מבין הזנים בניסוי, בלט הזן ALPIDA הן ביבול המשווק והן בגודל הפרי. מעל ל- 60% מהפרי שלו בגודל מעל ל- 72 מ"מ. מבין הזנים בתצפית, בלט הזן 2109 ביבול המשווק ובגודל הפרי. גם לזן 1141 היה יבול גבוה יחסית לשאר הזנים.

זנים בניסוי - יבול חודש אוקטובר

| התפלגות הפרות למקטעי גודל באחוזים | | | | | | | | | | יבול משוק | | | | |
|-----------------------------------|-----------|----|-----------|----|-----------|----|-----------|----|-----------|-----------|-----------|------------|-------------|---------------|
| גדול מ-82 % | 77 - 82 % | | 72 - 77 % | | 67 - 72 % | | 62 - 67 % | | גרים לפרי | | | (טון/דונם) | זן | |
| | | | | | | | | | | | | | | |
| 7 | B | 16 | B | 30 | BC | 25 | D | 22 | CD | 167 | BC | 6.89 | ABC | BURAN |
| 6 | BC | 18 | B | 35 | AB | 25 | D | 16 | D | 170 | B | 6.57 | ABCD | ALPIDA |
| 11 | A | 27 | A | 37 | A | 19 | E | 7 | E | 190 | A | 7.71 | A | יערה |
| 2 | DE | 7 | DE | 25 | CD | 39 | A | 27 | BC | 152 | DE | 6.42 | ABCD | ספיר |
| 0 | E | 2 | E | 24 | CD | 39 | A | 35 | AB | 141 | FG | 7.46 | AB | 40665 |
| 4 | CD | 15 | BC | 29 | BC | 29 | CD | 24 | CD | 152 | DE | 6.93 | ABC | 40396 |
| 1 | DE | 4 | E | 20 | D | 37 | AB | 38 | A | 136 | G | 5.52 | CD | 62903 |
| 3 | DE | 14 | BC | 33 | AB | 31 | C | 19 | CD | 160 | CD | 6.51 | ABCD | 1912 |
| 2 | DE | 17 | B | 33 | AB | 29 | CD | 19 | D | 167 | BC | 5.84 | CD | 1125 |
| 4 | CD | 11 | CD | 23 | D | 28 | CD | 35 | A | 147 | EF | 5.03 | D | 1054 |
| 2 | DE | 6 | DE | 23 | D | 33 | BC | 37 | A | 148 | EF | 6.06 | BCD | 508 |

זנים בתצפית - יבול חודש אוקטובר

| התפלגות הפרות למקטעי גודל באחוזים | | | | | יבול משוק | | זן |
|-----------------------------------|-----------|-----------|-----------|-----------|-----------|------------|-------------------|
| גדול מ-82 % | 77 - 82 % | 72 - 77 % | 67 - 72 % | 62 - 67 % | גרם לפרי | (טון/דונם) | |
| 0 | 2 | 3 | 16 | 79 | 113 | 5.69 | 1148 |
| 5 | 17 | 23 | 23 | 32 | 153 | 4.91 | 2109 |
| 0 | 0 | 0 | 3 | 77 | 106 | 1.36 | 359 |
| 0 | 10 | 22 | 13 | 25 | 149 | 3.24 | אייבי 6722 |
| 0 | 1 | 9 | 22 | 69 | 124 | 3.32 | 7252 |
| 0 | 6 | 23 | 31 | 41 | 146 | 4.57 | 1257 |
| 0 | 2 | 13 | 28 | 36 | 137 | 4.38 | טיה 20 |
| 0 | 0 | 4 | 23 | 73 | 114 | 5.37 | 62921 |
| 17 | 30 | 21 | 15 | 17 | 182 | 6.32 | 1141 |
| 2 | 15 | 23 | 18 | 41 | 153 | 5.47 | 1107 |
| 0 | 10 | 18 | 27 | 45 | 144 | 2.98 | 1140 |
| 0 | 1 | 8 | 24 | 67 | 127 | 3.29 | 4148 |
| 0 | 3 | 7 | 20 | 50 | 121 | 2.73 | 85430 |
| | | | | | 81 | 7.32 | 62201 |

בחודש אוקטובר, מבין הזנים בניסוי, בלטו לטובה במשקל היבול המשוק הזנים יערה, ו – 40665

הזן יערה בלט גם בגודל הפרי.

מבין הזנים בתצפית, הזנים 1141, 1148, 1107 ו – 62921 בלטו ביבול המשוק. הזן 1141 בלט בגודל פרי גדול יחסית לשאר הזנים.

זנים בניסוי - יבול חודש נובמבר

| התפלגות הפרות למקטעי גודל באחוזים | | | | | | | | | | יבול משוק | | | | |
|-----------------------------------|----|-----------|-------|-----------|-----|-----------|-----|-----------|------|-----------|-----|------------|------|--------|
| גדול מ-82 % | | 77 - 82 % | | 72 - 77 % | | 67 - 72 % | | 62 - 67 % | | גרם לפרי | | (טון/דונם) | | זן |
| 5 | BC | 12 | DEF | 24 | BC | 28 | ABC | 31 | BC | 156 | CD | 2.80 | AB | BURAN |
| 12 | A | 24 | AB | 31 | AB | 18 | BC | 15 | DE | 178 | A | 3.07 | A | ALPIDA |
| 8 | AB | 22 | ABCD | 37 | A | 25 | ABC | 8 | E | 185 | A | 2.30 | ABCD | יערה |
| 1 | C | 8 | EF | 31 | AB | 34 | AB | 25 | BCD | 156 | CD | 1.58 | D | ספיר |
| 1 | C | 4 | F | 25 | ABC | 35 | A | 29 | BCD | 148 | DE | 2.10 | BCD | 40665 |
| 4 | BC | 23 | ABC | 33 | AB | 17 | C | 24 | BCD | 157 | CD | 1.84 | CD | 40396 |
| 0 | C | 5 | F | 18 | C | 31 | ABC | 46 | A | 134 | E | 2.22 | ABCD | 62903 |
| 2 | C | 14 | BCDEF | 28 | ABC | 32 | ABC | 25 | BCD | 159 | BCD | 2.70 | ABC | 1912 |
| 1 | C | 31 | A | 35 | AB | 16 | C | 17 | CDE | 175 | AB | 2.08 | BCD | 1125 |
| 8 | AB | 17 | BCDE | 33 | AB | 19 | BC | 23 | BCDE | 169 | ABC | 1.80 | D | 1054 |
| 4 | BC | 12 | CDEF | 24 | ABC | 27 | ABC | 33 | AB | 161 | BCD | 2.72 | AB | 508 |

זנים בתצפית - יבול חודש נובמבר

| התפלגות הפרות למקטעי גודל באחוזים | | | | | יבול משוק | | |
|-----------------------------------|-----------|-----------|-----------|-----------|-----------|------------|------------|
| גדול מ-82 % | 77 - 82 % | 72 - 77 % | 67 - 72 % | 62 - 67 % | גרם לפרי | (טון/דונם) | זן |
| 0 | 1 | 4 | 19 | 76 | 116 | 1.34 | 1148 |
| 5 | 20 | 36 | 21 | 19 | 160 | 1.23 | 2109 |
| 0 | 0 | 0 | 5 | 70 | 99 | 1.11 | 359 |
| 2 | 8 | 24 | 25 | 41 | 156 | 1.23 | אייבי 6722 |
| 0 | 6 | 22 | 21 | 52 | 145 | 1.32 | 7252 |
| 4 | 15 | 35 | 28 | 19 | 165 | 1.65 | 1257 |
| 0 | 7 | 14 | 20 | 60 | 130 | 1.54 | טיה 20 |
| 0 | 0 | 5 | 25 | 70 | 116 | 1.25 | 62921 |
| 14 | 28 | 29 | 20 | 10 | 187 | 1.94 | 1141 |
| 9 | 30 | 39 | 19 | 4 | 190 | 2.05 | 1107 |
| 0 | 13 | 34 | 28 | 25 | 159 | 1.54 | 1140 |
| 2 | 8 | 21 | 29 | 40 | 142 | 1.40 | 4148 |
| 1 | 4 | 21 | 13 | 62 | 126 | 1.45 | 85430 |
| | | | | | 74 | 2.36 | 62201 |

בחודש נובמבר, מבין הזנים בניסוי, בלט הזן ALPIDA הן ביבול המשווק והן בגודל הפרי. מעל ל – 50% מהפרות בגודל מעל ל – 72 מ"מ. הזנים BURAN ו – 508 הגיעו גם ליבול גבוה יחסית. הזן יערה בלט בגודל פרי מעל ל – 72 מ"מ. מבין הזנים בתצפית, בלטו הזנים 62201 ו – 1107 בגובה היבול המשווק. הזנים 1107 ו – 1141 בלטו בגודל פרי שרובו מעל ל – 72 מ"מ.

זנים בניסוי - יבול חודש דצמבר (בחודש זה נכללו שלושה קטיפים עד לסיום הניסוי)

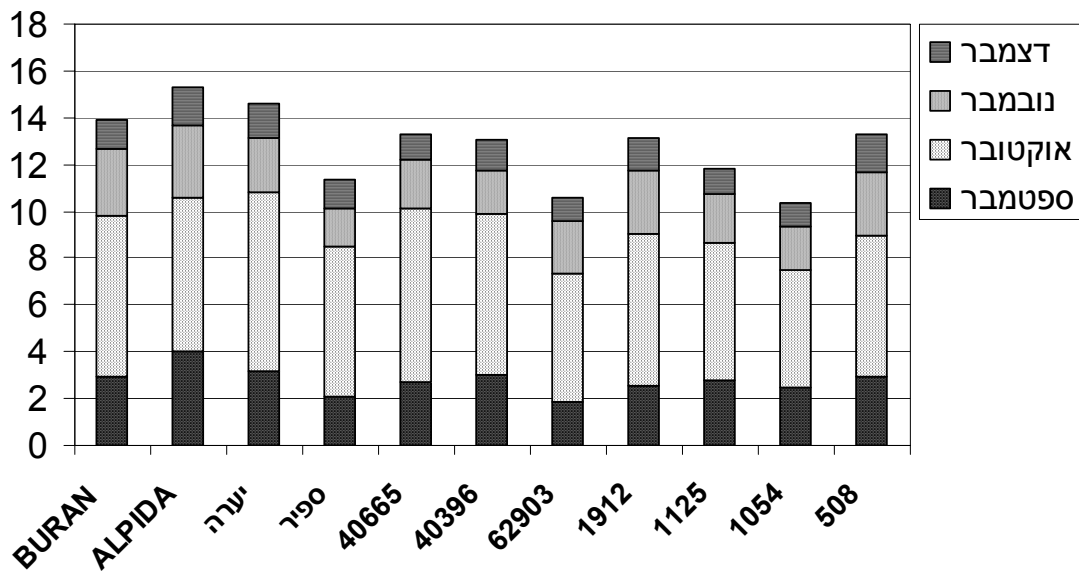
| התפלגות הפרות למקטעי גודל באחוזים | | | | | | | | | | יבול משווק | | | | זן |
|-----------------------------------|------|-----------|----|-----------|----|-----------|----|-----------|-----|------------|------|------------|----|--------|
| גדול מ-82 % | | 77 - 82 % | | 72 - 77 % | | 67 - 72 % | | 62 - 67 % | | גרם לפרי | | (טון/דונם) | | |
| 16 | AB | 22 | AB | 25 | B | 19 | BC | 17 | BC | 193 | AB | 1.29 | AB | BURAN |
| 22 | A | 35 | A | 21 | B | 18 | BC | 4 | D | 200 | A | 1.62 | A | ALPIDA |
| 14 | ABC | 21 | AB | 31 | AB | 20 | BC | 14 | CD | 196 | AB | 1.44 | AB | יערה |
| 9 | BCDE | 23 | AB | 31 | AB | 25 | B | 12 | CD | 185 | ABCD | 1.24 | AB | ספיר |
| 0 | E | 8 | B | 25 | B | 39 | A | 28 | AB | 157 | FG | 1.02 | B | 40665 |
| 19 | AB | 24 | AB | 33 | AB | 12 | C | 12 | CD | 188 | ABC | 1.28 | AB | 40396 |
| 4 | CDE | 13 | B | 26 | B | 27 | AB | 31 | A | 148 | G | 1.05 | AB | 62903 |
| 2 | DE | 23 | AB | 42 | A | 14 | BC | 18 | BC | 171 | DEF | 1.34 | AB | 1912 |
| 10 | BCDE | 25 | AB | 32 | AB | 18 | BC | 17 | BCD | 176 | CDE | 1.06 | AB | 1125 |
| 17 | AB | 12 | B | 29 | AB | 17 | BC | 24 | ABC | 169 | EF | 1.00 | B | 1054 |
| 13 | ABCD | 14 | B | 28 | AB | 22 | BC | 24 | ABC | 183 | BCDE | 1.55 | AB | 508 |

זנים בתצפית - יבול חודש דצמבר

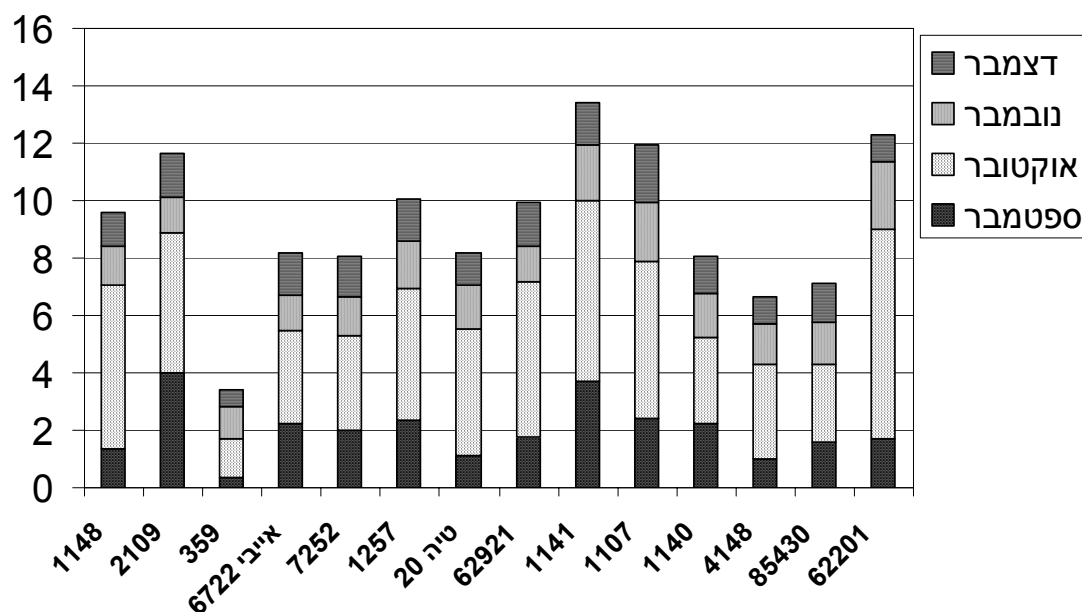
| התפלגות הפרות למקטעי גודל באחוזים | | | | | יבול משווק | | זן |
|-----------------------------------|-----------|-----------|-----------|-----------|------------|------------|------------|
| גדול מ-82 % | 77 - 82 % | 72 - 77 % | 67 - 72 % | 62 - 67 % | גרם לפרי | (טון/דונם) | |
| 4 | 12 | 15 | 32 | 37 | 148 | 1.15 | 1148 |
| 27 | 23 | 22 | 17 | 11 | 193 | 1.50 | 2109 |
| 0 | 0 | 0 | 3 | 80 | 115 | 0.58 | 359 |
| 16 | 38 | 15 | 14 | 17 | 199 | 1.43 | אייבי 6722 |
| 11 | 15 | 26 | 17 | 32 | 182 | 1.45 | 7252 |
| 12 | 18 | 31 | 18 | 21 | 177 | 1.46 | 1257 |
| 2 | 9 | 23 | 19 | 47 | 145 | 1.12 | טיה 20 |
| 0 | 11 | 26 | 27 | 36 | 144 | 1.55 | 62921 |
| 49 | 21 | 10 | 17 | 3 | 226 | 1.44 | 1141 |
| 36 | 21 | 26 | 9 | 7 | 221 | 2.00 | 1107 |
| 19 | 34 | 18 | 17 | 11 | 197 | 1.27 | 1140 |
| 5 | 18 | 21 | 20 | 36 | 159 | 0.95 | 4148 |
| 14 | 22 | 28 | 21 | 15 | 177 | 1.36 | 85430 |
| | | | | | 87 | 0.94 | 62201 |

בחודש דצמבר, מבין הזנים בניסוי, ביבול המשווק בלט ביותר הזן ALPIDA. זנים נוספים שבלטו ביבול הם יערה, 1912 ו- 508. לזן ALPIDA פרי גדול יחסית לשאר הזנים, מעל ל- 70% מהפרות בגודל מעל ל- 72 מ"מ. מבין הזנים בתצפית, בלט הזן 1107 הן ביבול המשווק והן בגודל הפרי. לזן 1141 גם כן פרי גדול. לשני הזנים כ- 40% מהפרות בגודל מעל ל- 80 מ"מ.

זנים בניסוי - התפלגות חודשית של היבול המשווק בטון/דונם



זנים בתצפית - התפלגות חודשית של היבול המשוק בטון/דונם



הערכות ויזואליות של הזנים שבוצעו ע"י צוות הניסוי בתאריך 04/12/06

| הערות | זן |
|---|-------------------|
| זנים בניסוי | |
| צמח חזק, צמוח סגור, פרי גדול רגולרי עם עוקץ, מוצקות טובה, צבע אדום בהיר | BURAN |
| צמח חזק, צמוח פתוח, פרי רגולרי מעט עמוק עם עוקץ, אדום, מוצק למעט פרות חלולים | ALPIDA |
| צמח חזק וגבוה, צימוח פתוח, פרי ראשון-סירה יתר הפירות רגולריים, עם עוקץ, תפרים בתחתית הפרי, אדום יפה ומוצק | יערה |
| צמח גבוה, צבע עלווה חלש, צימוח פתוח, פרי רגולרי, מעט פירות חלולים, מעט כתמי צבע, מוצק | ספיר |
| צמח חזק, צימוח פתוח, פרי רגולרי, מעט כתפיים, צבע אדום בהיר עם עוקץ | 40665 |
| צמח חזק, עלים קטנים, צימוח סגור, פרי אובלי, אדום בהיר, מוצק ללא עוקץ, לא פלם רגולרי מעט בליטות | 62201 |
| צמח חזק, צימוח פתוח, פרי מוצק, מעט כתפיים עם עוקץ אדום | 40396 |
| צמח חזק, צימוח סגור, פיטם למוני, עם עוקץ, אדום בהיר, מוצק, רגולרי | 62903 |
| צמח חזק, צימוח פתוח, רגולרי, אדום יפה, עם עוקץ | 1912 |
| צמח חזק, גבוה, צימוח פתוח, פרי רגולרי, מוצק, אדום, עם עוקץ | 1125 |
| צמח חזק מאוד, צימוח מאוזן, פרי נוטה לפחיסות, מעט מצולע, אדום בהיר, עם עוקץ | 1054 |
| צמח חזק, צימוח מאוזן, פרי רגולרי, אדום יפה, עם עוקץ | 508 |
| זנים בתצפית | |
| צמח חלש, צימוח פתוח, פרי רגולרי ללא כתפיים, מוצק, אדום, עם עוקץ | 1148 |
| צמח בינוני, צימוח פתוח, פרי מצולע, נטיה לחלילות, כתמי צבע, עם עוקץ | 2109 |
| צמח חזק, צימוח חזק, שזרה לאשכול, פרי מדיום, דמוי איכרם (עוקץ סגור), פרי רך, אדום | 359 |
| צמח חזק, צימוח סגור, פרי רגולרי, מוצק עם עוקץ, אדום בהיר | אייבי 6722 |
| צמח חזק, צימוח פתוח, פרי מצולע, כתמי צבע, מעט עמוק, עם עוקץ, אדום | 7252 |

| הערות | זן |
|--|--------|
| צמח חזק, צימוח פתוח, עלים קטנים, פרי מצולע, אדום מוצק, נטיה לחלילות | 1257 |
| צמח חזק, צימוח פתוח, עלים קטנים, פרי מצולע, אדום בהיר, מוצק עם עוקץ | טיה 20 |
| צמח חזק, צימוח מאוזן, פרי מעט מצולע, נטיה לחלילות, אדום, מעט פחוס | 92921 |
| צמח חזק, צימוח סגור, נקטף קשה עם עוקץ, אדום, מוצק, מצולע, פרי ראשון סירה | 1141 |
| צמח חק, צימוח מאוזן, פרי עם נטיה ל-3 אונות, אדום עם עוקץ, נטיה לחלילות | 1107 |
| צמח חזק, צימוח מאוזן, נטיה ל-3 אונות, עם עוקץ אדום בהיר, מוצק, הבשלה בכתמי צבע | 1140 |
| צמח חזק, צימוח סגור, מופע פרי לא אחיד, מעט מצולע, נוטה לפחיסות, אדום עם עוקץ | 4148 |
| צמח חזק, צימוח פתוח, עלים בינוניים, פרי מצולע ולא רגולרי, עם עוקץ אדום. | 85430 |

סיכום ומסקנות:

מבין הזנים שהשתתפו בניסוי, הזן ALPIDA הגיע ליבול המשווק הגבוה ביותר, מעל ל- 15 טון לדונם. הזן בכיר ובחודש הקטיפה הראשון, בספטמבר, הניב 4 טון לדונם. זן זה לא סובל מיבול בררה. הוא בעל פרי גדול לאורך כל תקופת הקטיפה. הזן בעל צמח חזק עם נוף פתוח. הפרי ברובו מוצק עם צבע אדום יפה.

זנים נוספים שבלטו ביבול הם BURAN, יערה, ו- 508 הזנים הגיעו ליבול גבוה מזני הביקורת 1912 ו- 40396.

מבין הזנים שנבחנו ברמת תצפית בלטו ביבול הזנים 1141, 1107, ו- 2109, שהיו גם בכירים יותר.

הזן 1107 בעל נטייה לחלילות בחלק מהפרות.

את הזנים שבלטו בתצפית מומלץ לבדוק ברמת ניסוי.

הזן 62201 הגיע ליבול גבוה של מעל ל- 12 טון, אך זן זה שונה משאר זני הניסוי. הוא בעל פרי אובלי בצורת פלם. נמצא כיהפרי שלו יפה ומוצק.