

בחינת זני כלניות

חוקרים שותפים:

עירית דורי, ליאנה בן יונס, אלי מתן - מו"פ דרום
יעל סקוטלסקי וגדעון לוריא - שה"מ פרחים, משרד החקלאות
בוֹעַז כהן - מועצת הפרחים

מבוא:

בעבר נחשב אזור הנגב כלא ראוי לגידול כלניות עקב האקלים החם השורר בו. בשנתיים האחרונות נבחן גידול הכלניות במו"פ דרום מהיבטים שונים: זנים, בתי גידול וחומר הריבוי. מהניסיון הקצר שהצטבר עד כה נראה שניתן לגדל באזור הבשור כלניות ולקבל פרחים איכותיים. בארץ מגודלים כיום בעיקר זנים מקומיים הנחשבים לפחות איכותיים לעומת זני היבוא (כדוגמא: המונליזה). זני היבוא פודים גם מחירים גבוהים לעומת הזנים המקומיים, אולם מחיר הפקעות גם כן גבוה מאד.

שיטות וחומרים:

זנים מקומיים ממשלתל יודפת מקבוצות: גליל ירושלים ומרון נשתלו ב- 22/10/99 בבית רשת בתנאי יום טבעי ויום ארוך. זני יבוא מקבוצות מונליזה, כריסטינה, טטרה וויקברי נשתלו ב- 1/10/99 בבית רשת בתנאי יום טבעי בלבד. כל הפקעות היו בגודל 4-5 ונשתלו בעומד 20 למ"ר. פקעות קטנות (גודל 2-3) מהזן מונליזה שהגיעו בשלב מאוחר יותר נשתלו ב- 3/11/99 בבית רשת יום טבעי ובבית רשת יום ארוך. הארכת היום ניתנה מהשתילה כשבירת לילה בהארה מחזורית (5/15) למשך 6 שעות (21:00-3:00) במהלך העונה נערך מעקב אחר מועד הפריחה היבול ואיכותו.

תוצאות:

מועד התחלת הפריחה

זני יודפת מקבוצות ירושלים וגליל פרחו 8-18 ימים מוקדם יותר בתנאי יום ארוך (תרשים 1). בתנאי יום ארוך החלה הפריחה לאחר 30-40 יום ואילו בתנאי יום טבעי כ- 40-50 יום מהשתילה. בזן מרון סגול לא היתה השפעה של אורך היום על הפריחה. הזמן הקצר יחסית עד לפריחה של זנים אלו קשור גם לשתילה המאוחרת יחסית. זני היבוא אשר נשתלו במועד מוקדם יותר, רובם בתנאי יום טבעי, פרחו ברובם רק לאחר 65-75 ימים חוץ מהזן DE CAEN MISCUGLIO שהקדים ופרח לאחר כ-50 ימים (טבלה 1). פקעות קטנות (גודל 2-3) של מונליזה שנשתלו בתחילת נובמבר הקדימו גם כן לפרוח בתנאי יום ארוך (תרשים 2).

יבול (עד סוף מרץ)

מבין זני היבוא הצטיינו ביבול גבוה הזנים: DE CAEN MISCUGLIO שהניב 570 פרחים למ"ר, WIKABRI PINK 448 פרחים למ"ר ו-WIKABRI BLUE 374 פרחים למ"ר (טבלה 1). בזני יודפת בלטו לטובה הזנים: ירושלים ורוד עם 489 פרחים למ"ר, ירושלים אדום 410 פרחים למ"ר וגליל אדום 401 פרחים למ"ר שגדלו בתנאי יום טבעי (טבלה 2). בזנים מקבוצות ירושלים וגליל היה יתרון ביבול הפרחים עד סוף ינואר לגידול בתנאי יום ארוך, אולם מגמה זו התהפכה בחודשים פברואר ומרץ בהם נקטפו יותר פרחים דוקא בתנאי יום טבעי (תרשים 3,4). בזנים מקבוצת מרון לא היתה בתחילת הגידול השפעה לאורך היום ואילו בחודשים פברואר ומרץ היה גם כן יתרון לגידול בתנאי יום טבעי (תרשים 5). בזנים מקבוצת מונליזה היה יתרון בולט לאורך כל תקופת הגידול לתנאי יום ארוך (תרשים 6).

אורך הפרח

לא היו הבדלים משמעותיים באורך הפרח בין הזנים השונים. כל הזנים הגיעו בממוצע לאורך של 32 עד 36 ס"מ. בזנים מקבוצת מונליזה היה יתרון קטן לאורך הפרח בגידול בתנאי יום ארוך (טבלה 1,2).

גודל חומר הריבוי

פקעות קטנות (גודל 2-3) מהזן מונליזה אדום שנשתלו בתחילת נובמבר הניבו יכול דומה לפקעות בגודל המקובל לשתילה (גודל 4-5) שנשתלו חודש מוקדם יותר (טבלה 1).

סיכום ודיון:

לאחר שנתיים של גידול כלניות מקבוצות זנים שונות נראה שניתן להגיע באזורנו לתוצאות טובות הן ביבול והן באיכות הפרחים. אזור הבשור התאפיין בשנתיים אלו בחורף קל יחסית, כלומר טמפרטורות גבוהות יחסית במשך שעות היום, אולם טמפרטורות הלילה הנמוכות השוררות באזור בתקופה זו הן כנראה המפתח להצלחה של גידול זה.

הזנים השונים מגיבים בצורה שונה לתנאי גידול שונים כמו טמפרטורה ואורך יום. רב הזנים הקדימו לפרוח בתנאי יום ארוך. בזנים מקבוצת מונליזה היה גם יתרון בולט ביבול בתנאי יום ארוך, לעומתם בזנים מקבוצות ירושלים וגליל היה יתרון ליום הארוך רק בתחילת הגידול ולאחר מכן היתה פגיעה ביבול.

בהמשך חשוב לבדוק את הדרישות המדוייקות של טמפרטורה ואורך יום בכל קבוצות הזנים, כמו כן יש חשיבות רבה לבדיקת הכלכליות של ההארה בגידול זה. בזני היבוא בהם חומר הריבוי יקר כדאי לבדוק שימוש פקעות קטנות יותר שמחירן נמוך יחסית.

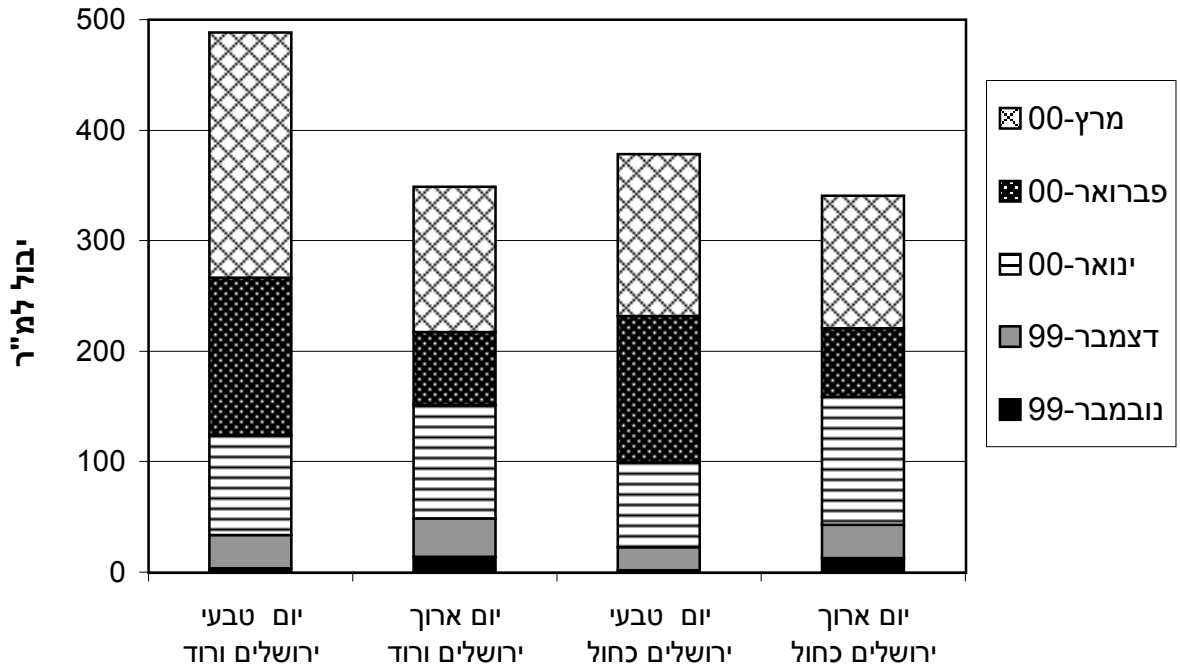
טבלה 1: זני יבוא

משתילה לפריחה	משקל	אורך	יבול למ"ר	בית רשת	שתילה	זן
77	12	33	212	יום טבעי	1/10	מונליזה אדום
52	7	32	571	יום טבעי	1/10	DE CAEN MISCUGLIO
52	7	34	459	יום טבעי	1/10	DE CAEN MISCUGLIO
69	11	33	250	יום טבעי	1/10	M.L.BLUE
73	13	32	233	יום טבעי	1/10	M.L.FUCSIA
68	14	33	280	יום טבעי	1/10	TETRA BLUE
70	13	35	374	יום טבעי	1/10	TETRA PINK
77	12	35	306	יום טבעי	1/10	TETRA RED
73	8	34	386	יום טבעי	1/10	WIKABRI BLUE
66	9	34	448	יום טבעי	1/10	WIKABRI PINK
70	9	35	320	יום טבעי	1/10	WIKABRI RED
71	13	32	213	יום טבעי	1/10	כריסטינה כחול
76	13	32	205	יום טבעי	3/11	מונליזה אדום (פקעות 2-3)
60	14	34	288	יום ארוך	3/11	מונליזה אדום (פקעות 2-3)
81	11	33	169	יום טבעי	3/11	מונליזה לבן (פקעות 2-3)
63	10	36	272	יום ארוך	3/11	מונליזה לבן (פקעות 2-3)
72	11	32	197	יום טבעי	3/11	מונליזה ורוד (פקעות 2-3)
65	10	35	266	יום ארוך	3/11	מונליזה ורוד (פקעות 2-3)

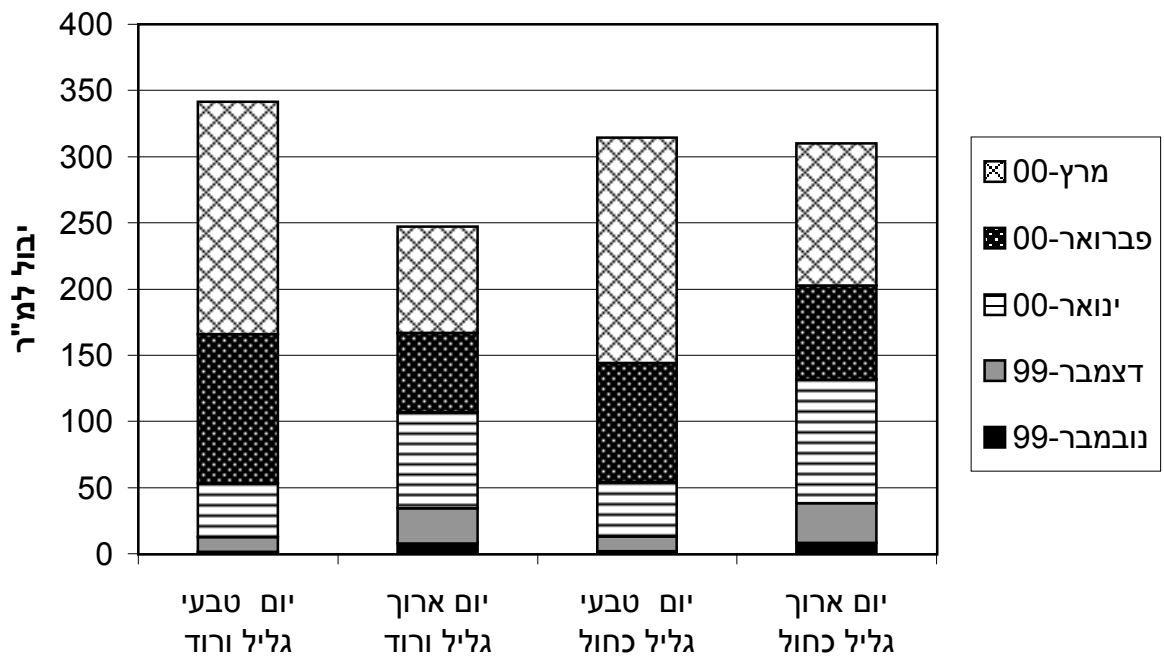
טבלה 2: זני יודפת

משתילה לפריחה	משקל	אורך	יבול למ"ר	מבנה	שתילה	זן
49	12	34	401	יום טבעי	22/10	גליל אדום
33	10	34	269	יום ארוך	22/10	גליל אדום
52	10	32	342	יום טבעי	22/10	גליל ורוד
35	8	32	247	יום ארוך	22/10	גליל ורוד
51	13	34	315	יום טבעי	22/10	גליל כחול
33	8	32	310	יום ארוך	22/10	גליל כחול
38	6	34	410	יום טבעי	22/10	ירושלים אדום
30	8	34	264	יום ארוך	22/10	ירושלים אדום
45	7	35	489	יום טבעי	22/10	ירושלים ורוד
29	8	33	349	יום ארוך	22/10	ירושלים ורוד
47	9	35	379	יום טבעי	22/10	ירושלים כחול
31	7	36	341	יום ארוך	22/10	ירושלים כחול
48	12	33	276	יום טבעי	22/10	מרון אדום
38	9	35	134	יום ארוך	22/10	מרון אדום
44	9	35	376	יום טבעי	22/10	מרון בורדו
38	8	34	341	יום טבעי	22/10	מרון סגול
40	7	33	206	יום ארוך	22/10	מרון סגול

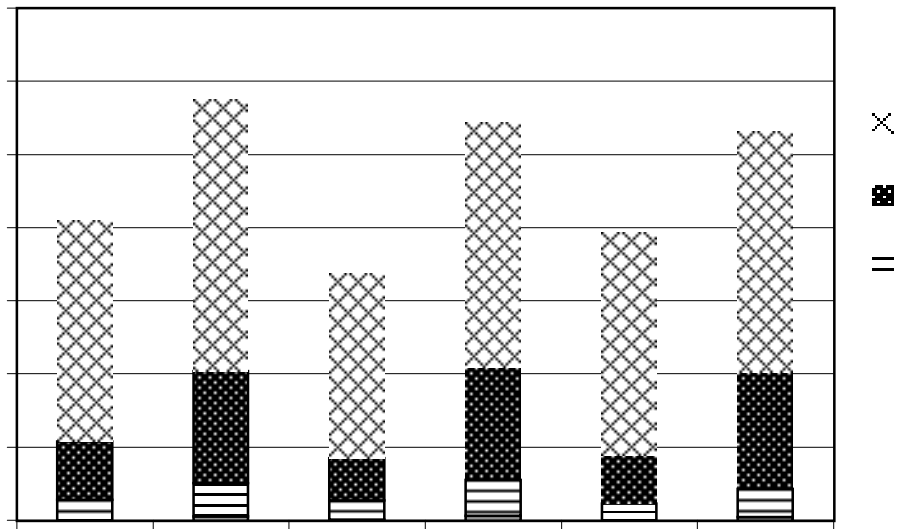
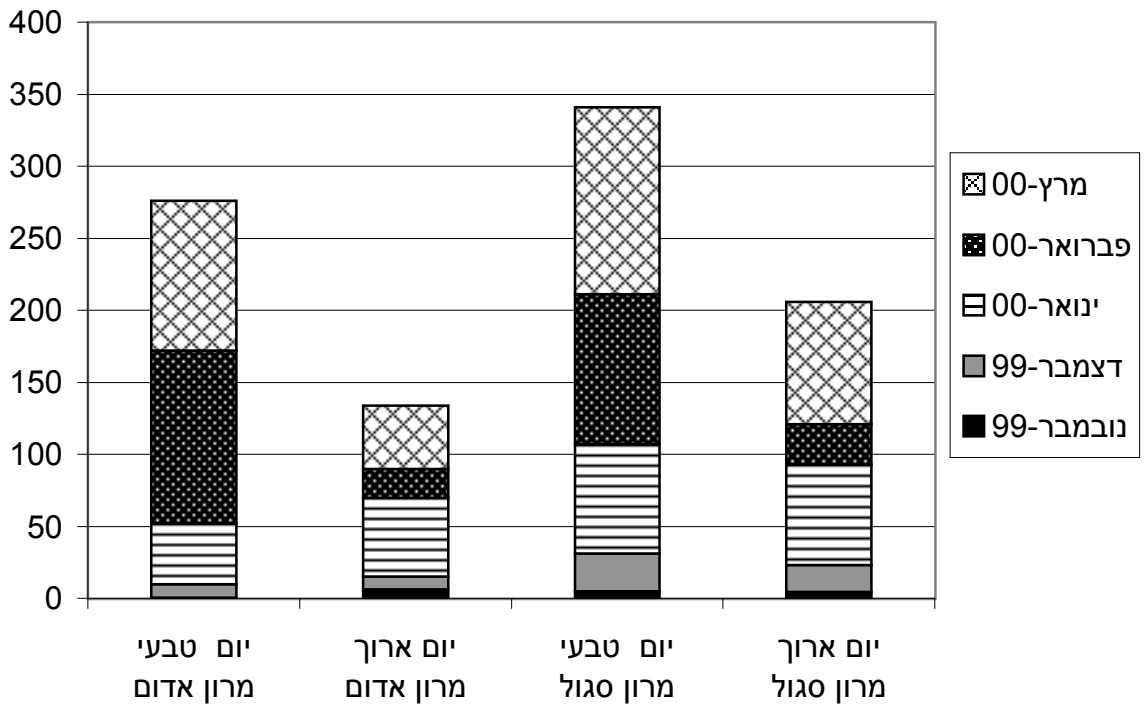
**תרשים 3: השפעת אורך היום על התפלגות היבול לפי חודשים
בזנים מקבוצת ירושלים**



**תרשים 4: השפעת אורך היום על התפלגות היבול לפי חודשים
בזנים מקבוצת גליל**



**תרשים 5: השפעת אורך היום על התפלגות היבול לפי חודשים
בזנים מקבוצת מירון**



תרשים 1: השפעת אורך היום על הזמן משתילה לפריחה

